

*Адаптированная основная общеобразовательная программа начального общего образования для слабослышащих и позднооглохших обучающихся (вариант 2.1)  
МОУ Лицей №1 города Ачинска Красноярского края*

СОГЛАСОВАНО:  
с Педагогическим советом  
МОУ Лицей №1,  
протокол №1 от «30» августа 2023г.



УТВЕРЖДЕНО  
приказом директора МОУ Лицей №1  
№ 270-д от «31» августа 2023г.

**АДАПТИРОВАННАЯ ОСНОВНАЯ ОБЩЕОБРАЗОВАТЕЛЬНАЯ ПРОГРАММА  
НАЧАЛЬНОГО ОБЩЕГО ОБРАЗОВАНИЯ ДЛЯ СЛАБОСЛЫШАЩИХ И  
ПОЗДНООГЛОХШИХ ОБУЧАЮЩИХСЯ (ВАРИАНТ 2.1)**

**муниципального общеобразовательного учреждения  
«Лицей №1»  
города Ачинска Красноярского края**

<b>№ п/п</b>	<b>СОДЕРЖАНИЕ</b>	<b>Стр.</b>
	<b>Общие положения</b>	<b>3</b>
<b>1.</b>	<b>ЦЕЛЕВОЙ РАЗДЕЛ</b>	12
1.1	Пояснительная записка	12
1.2	Планируемые результаты освоения АООП НОО слабослышащих и позднооглохших обучающимися (вариант 2.1)	21
1.3	Система оценки достижения слабослышащих и позднооглохших обучающимися планируемых результатов освоения программы АООП НОО (вариант 2.1)	22
<b>2.</b>	<b>СОДЕРЖАТЕЛЬНЫЙ РАЗДЕЛ</b>	25
<b>2.1</b>	<b>Рабочие программы учебных предметов, курсов, модулей урочной и внеурочной деятельности, коррекционных курсов.</b>	26
2.1.1	Рабочая программа курса внеурочной деятельности «Театральный калейдоскоп»	26
2.1.2	Рабочая программа курса внеурочной деятельности «Развивай-Ка»	26
<b>2.2</b>	<b>Программа формирования УУД у обучающихся с задержкой психического развития.</b>	16
<b>2.3</b>	<b>Программа коррекционной работы</b>	26
<b>2.4</b>	<b>Рабочая программа воспитания</b>	34
2.4.1	Пояснительная записка	Приложение 4
2.4.2	Целевой раздел	
2.4.3	Содержательный раздел Уклад образовательной организации. Виды, формы и содержание воспитательной деятельности.	
2.3.4	Организационный раздел Рабочей программы воспитания	
<b>3.</b>	<b>ОРГАНИЗАЦИОННЫЙ РАЗДЕЛ</b>	35
3.1	Учебный план	35
3.2	Календарный учебный график	35
3.3.	Условия реализации АОО НОО для слабослышащих и позднооглохших обучающихся	36

## **ОБЩИЕ ПОЛОЖЕНИЯ**

---

Адаптированная основная общеобразовательная программа начального общего образования для слабослышащих и позднооглохших обучающихся – это общеобразовательная программа, адаптированная для обучения слабослышащих и позднооглохших детей с учетом особенностей их психофизического развития, индивидуальных возможностей, обеспечивающая коррекцию нарушений развития и социальную адаптацию.

Адаптированная основная общеобразовательная программа начального общего образования для слабослышащих и позднооглохших обучающихся самостоятельно разрабатывается и утверждается организацией, осуществляющей образовательную деятельность в соответствии с федеральным государственным образовательным стандартом начального общего образования для слабослышащих и позднооглохших детей (ФГОС НОО ОВЗ) и федеральной адаптированной образовательной программой (ФАОП НОО), утвержденной Приказом Министерства Просвещения Российской Федерации от 24.11.2022 года № 1023, с учетом требований к структуре, условиям реализации и планируемым результатам освоения АООП НОО слабослышащих и позднооглохших обучающихся.

Адаптированная основная общеобразовательная программа начального общего образования для слабослышащих и позднооглохших обучающихся определяет содержание образования, ожидаемые результаты и условия ее реализации.

Организации, осуществляющие образовательную деятельность по образовательным, в том числе адаптированным, программам начального общего образования, в том числе отдельные образовательные организации, реализующие АООП, разрабатывают АООП НОО на основе ФГОС НОО обучающихся с ОВЗ.

На основании рекомендаций ПМПК образовательная организация может разработать следующие варианты АООП НОО слабослышащих и позднооглохших обучающихся:

АООП НОО для слабослышащих и позднооглохших обучающихся (вариант 2.1) ;

АООП НОО для слабослышащих и позднооглохших обучающихся (вариант 2.2) ;

АООП НОО для слабослышащих и позднооглохших обучающихся с легкой умственной отсталостью (интеллектуальными нарушениями) (вариант 2.3).

Каждый вариант АООП НОО содержит дифференцированные требования к структуре, результатам освоения и условиям ее реализации, обеспечивающие удовлетворение как общих, так и особых образовательных потребностей разных групп или отдельных слабослышащих и позднооглохших обучающихся, получение образования вне зависимости от выраженности и характера нарушений слуха, места проживания обучающегося и вида организации.

АООП НОО обучающихся, имеющих инвалидность, дополняется ИПРА в части создания специальных условий получения образования. АООП НОО предполагает создание индивидуальных учебных планов.

Структура АООП НОО обучающихся с ЗПР включает целевой, содержательный и организационный разделы.

Целевой раздел определяет общее назначение, цели, задачи и планируемые результаты реализации АООП НОО слабослышащих обучающихся образовательной организации, а также способы определения достижений этих целей и результатов. Целевой раздел ФАОП НОО включает:

- пояснительную записку;

- планируемые результаты освоения обучающимися АООП НОО;
- систему оценки достижения планируемых результатов освоения АООП НОО.

Содержательный раздел АООП НОО включает следующие программы, ориентированные на достижение предметных, метапредметных и личностных результатов:

- федеральные рабочие программы учебных предметов;
- программу формирования универсальных учебных действий;
- программу коррекционной работы;
- федеральную рабочую программу воспитания.

Федеральные рабочие программы учебных предметов обеспечивают достижение планируемых результатов освоения АООП НОО и разработаны на основе требований ФГОС НОО обучающихся с ОВЗ к результатам освоения программы начального общего образования.

Программа формирования УУД содержит: описание взаимосвязи УУД с содержанием учебных предметов; характеристики регулятивных, познавательных, коммуникативных УУД обучающихся.

Федеральная рабочая программа воспитания направлена на сохранение и укрепление традиционных российских духовно-нравственных ценностей, к которым относятся жизнь, достоинство, права и свободы человека, патриотизм, гражданственность, служение Отечеству и ответственность за его судьбу, высокие нравственные идеалы, крепкая семья, созидательный труд, приоритет духовного над материальным, гуманизм, милосердие, справедливость, коллективизм, взаимопомощь и взаимоуважение, историческая память и преемственность поколений, единство народов России.

Организационный раздел АООП НОО определяет общие рамки организации образовательной деятельности, а также организационные механизмы и условия реализации программы начального общего образования и включает:

- федеральный учебный план;
- федеральный календарный учебный график;

федеральный календарный план воспитательной работы, содержащий перечень событий и мероприятий воспитательной направленности, которые организуются и проводятся образовательной организацией или в которых образовательная организация принимает участие в учебном году или периоде обучения.

Принципы и подходы к формированию адаптированной основной общеобразовательной программы начального общего образования слабослышащих и позднооглохших обучающихся

В основу АООП НОО слабослышащих и позднооглохших обучающихся положены деятельностный и дифференцированный подходы, осуществление которых предполагает:

признание обучения и воспитания как единого процесса организации познавательной, речевой и предметно-практической деятельности слабослышащих и позднооглохших обучающихся, обеспечивающего овладение ими содержанием образования (системой знаний, опытом разнообразной деятельности и эмоционально-личностного отношения к окружающему социальному и природному миру), в качестве основного средства достижения цели образования;

признание того, что развитие личности слабослышащего и позднооглохшего обучающихся зависит от характера организации доступной им учебной деятельности;

развитие личности слабослышащих и позднооглохших обучающихся в соответствии с требованиями современного общества, обеспечивающими возможность их успешной социализации и социальной адаптации;

разработку содержания и технологий НОО слабослышащих и позднооглохших обучающихся, определяющих пути и способы достижения ими социально желаемого уровня личностного и познавательного развития с учетом их особых образовательных потребностей;

ориентацию на результаты образования как системообразующий компонент Стандарта, где общекультурное и личностное развитие слабослышащего и позднооглохшего обучающегося составляет цель и основной результат получения НОО;

реализацию права на свободный выбор мнений и убеждений, обеспечивающего развитие способностей каждого обучающегося, формирование и развитие его личности в соответствии с принятыми в семье

и обществе духовно-нравственными и социокультурными ценностями;

разнообразие организационных форм образовательного процесса

и индивидуального развития каждого слабослышащего и позднооглохшего обучающегося, обеспечивающих рост творческого потенциала, познавательных мотивов, обогащение форм взаимодействия со сверстниками и взрослыми в познавательной деятельности.

В основу формирования АООП НОО слабослышащих и позднооглохших положены следующие принципы:

- принципы государственной политики РФ в области образования (гуманистический характер образования, единство образовательного пространства на территории Российской Федерации, светский характер образования, общедоступность образования, адаптивность системы образования к уровням и особенностям развития и подготовки обучающихся и воспитанников и др.);

- принцип учета типологических и индивидуальных образовательных потребностей обучающихся;

- принцип коррекционной направленности образовательного процесса;

- принцип развивающей направленности образовательного процесса, ориентирующий его на развитие личности обучающегося и расширение его «зоны ближайшего развития» с учетом особых образовательных потребностей;

- онтогенетический принцип;

- принцип преемственности, предполагающий при проектировании АООП ориентировку на программу основного общего образования, что обеспечивает непрерывность образования глухих обучающихся;

- принцип целостности содержания образования. Содержание образования едино. В основе структуры содержания образования лежит не понятие предмета, а понятие «образовательной области».

- принцип направленности на формирование деятельности, обеспечивает возможность овладения неслышащими детьми всеми видами доступной им предметно-практической

деятельности, способами и приемами познавательной и учебной деятельности, коммуникативной деятельности и нормативным поведением;

- принцип переноса знаний и умений и навыков и отношений, сформированных в условиях учебной ситуации в деятельность в жизненной ситуации, что обеспечит готовность обучающегося к самостоятельной ориентировке и активной деятельности в реальном мире, в действительной жизни;

- принцип сотрудничества с семьей.

### **Психолого-педагогическая характеристика слабослышащих и позднооглохших обучающихся**

Тугоухость – стойкое понижение слуха, вызывающее затруднения в восприятии речи. Тугоухость может быть выражена в различной степени – от небольшого нарушения восприятия шепотной речи до резкого ограничения восприятия речи разговорной громкости. При тугоухости у ребёнка возникают затруднения в восприятии и самостоятельном овладении речью. Однако остаётся возможность овладения с помощью слуха хотя бы ограниченным и искажённым составом слов. Детей с тугоухостью называют слабослышащими. Многие слабослышащие дети, обладая различными степенями сохранного слуха, не умеют пользоваться им в целях познания и общения. Дефицит слуховой информации порождает различные отклонения в речевом развитии, которое зависит от многих факторов, таких как степень и сроки снижения слуха, уровень общего психического развития, наличие педагогической помощи, речевая среда, в которой находился ребёнок. Многообразные сочетания этих фактов обуславливают вариативность речевого развития. Многие слабослышащие школьники не понимают обращенной к ним речи и ориентируются в общении на такие факторы, как действия, естественные жесты и эмоции взрослых. Дети с легкой и средней степенью тугоухости могли бы понимать окружающих, но нередко их восприятие речи приобретает искажённый характер из-за неразличения близких по звучанию слов и фраз. Искажённое восприятие речи окружающих, ограниченность словарного запаса, неумение выразить себя – все это нарушает общение с другими детьми и со взрослыми, что отрицательно сказывается на познавательном развитии и на формировании личности детей.

С учётом состояния речи выделены две категории слабослышащих детей: слабослышащие дети, которые к моменту поступления в школу имеют тяжёлое недоразвитие речи (отдельные слова, короткие фразы, неправильное построение фразы, грубые нарушения лексического, грамматического, фонетического строя речи), и слабослышащие дети, владеющие развёрнутой фразовой речью с небольшими отклонениями в грамматическом строе, фонетическом оформлении.

Среди слабослышащих и позднооглохших обучающихся выделяется особая группа - дети с комплексными нарушениями в развитии. Эта группа достаточно разнородна, полиморфна. У этих детей помимо снижения слуха наблюдаются интеллектуальные нарушения (легкая, умеренная, тяжелая, глубокая умственная отсталость); задержка психического развития (ЗПР), обусловленная недостаточностью центральной нервной системой; остаточные проявления детского церебрального паралича (ДЦП) или нарушения мышечной системы. Значительная часть слабослышащих и позднооглохших обучающихся имеют нарушения зрения - близорукость, дальнозоркость, а часть из них являются

слабовидящими, часть детей имеет выраженные нарушения зрения, традиционно относящиеся к слепоглухоте.

Психическое развитие детей с комплексными нарушениями происходит, как правило, замедленно; при этом наблюдается значительное отставание познавательных процессов, детских видов деятельности, речи. Наиболее очевидно проявляется задержка в формировании наглядно-образного мышления. Особые трудности слабослышащих и позднооглохших школьников с комплексными нарушениями возникают при овладении речью. Их устную речь отличает воспроизведение отдельных звуко- и слогосочетаний, подкрепляемых естественными жестами и указаниями на предметы. Как правило, интерес к общению отсутствует. При овладении письменной формой речи также возникают значительные трудности.

В психическом развитии таких школьников наблюдаются индивидуальные различия, обусловленные выраженностью интеллектуальных, эмоциональных, слуховых и речевых отклонений. Для многих из них характерны нарушения поведения; у других отмечается отставание в становлении различных видов деятельности. Так, предметная деятельность у большинства детей протекает на весьма низком уровне манипулирования, воспроизведения стереотипных игровых действий. Попытки самостоятельного рисования в основном сводятся к повторению изображений знакомых предметов либо к рисункам, выполненным по подражанию взрослому.

Особую группу среди слабослышащих и позднооглохших детей составляет группа детей с соматическими заболеваниями (нарушения вестибулярного аппарата, врожденный порок сердца, заболеваниями почек, печени, желудочно-кишечного тракта и других поражений различных систем организма). Это дополнительно затрудняет их развитие, так как обуславливает повышенную утомляемость, нарушения внимания, памяти, поведения и требует медикаментозной коррекции и щадящего режима, как в повседневной жизни, так и в занятиях. У этих детей отмечается большая физическая и психическая истощаемость, у них формируются такие черты характера, как робость, боязливость, неуверенность в себе.

Среди обучающихся, которым адресованы данные адаптированные основные образовательные программы, выделяется особая группа детей, потерявших слух в период, когда их речь была сформирована - это позднооглохшие дети. В отличие от ранооглохших детей у позднооглохших детей формирование речи происходит в условиях нормального слуха и речь сохраняется после потери слуха. Степень нарушения слуха и уровень сохранности речи у них могут быть различными. При возникновении нарушения слуха без специальной педагогической поддержки речь начинает распадаться. Эти дети имеют навыки словесного общения. Наблюдается быстрый распад речи при потере слуха в дошкольном возрасте, особенно в 2-3 года, который может привести к переходу из категории позднооглохших в категорию глухих.

В последние десятилетия в категории лиц с тяжёлыми нарушениями слуха выделена группа детей, перенесших операцию кохлеарной имплантации (КИ), их число неуклонно растёт на современном этапе. Выбор варианта АООП НОО для данной категории обучающихся осуществляется с учётом результатов первоначального (запускающего) этапа реабилитации (прежде всего, способности ребёнка к естественному развитию коммуникации и

речи), готовности ребёнка к освоению того или иного варианта АООП НОО. Предусматривается создание образовательных условий, учитывающих их особые образовательные потребности, в том числе в развитии коммуникации и речи. В дальнейшем, вариант АООП НОО может изменяться с учётом достигнутого детьми уровня общего и слухоречевого развития, овладения ими личностными, метапредметными и предметными результатами обучения.

Таким образом, слабослышащие и позднооглохшие обучающиеся - это неоднородная по составу группа детей, включающая:

- слабослышащих и позднооглохших обучающихся, которые достигают к моменту поступления в школу уровня общего и речевого развития, близкого возрастной норме, чему способствует ранняя комплексная медико – психолого – педагогическая помощь и качественное дошкольное образование, имеют положительный опыта общения со слышащими сверстниками, могут при специальной психолого – педагогической помощи получать образование, сопоставимое по конечным достижениям с образованием слышащих нормально развивающихся сверстников, находясь в их среде и в те же календарные сроки;

- слабослышащих и позднооглохших обучающихся, не имеющих дополнительных ограничений здоровья, препятствующих получению образования, сопоставимого по итоговым достижениям с образованием слышащих сверстников, но в пролонгированные календарные сроки, обучаясь по варианту АООП НОО, соответствующего их возможностям и особым образовательным потребностям;

- слабослышащих и позднооглохших обучающихся с дополнительными ограничениями здоровья (интеллектуальными нарушениями), которые могут получить образование на основе варианта АООП НОО, соответствующего их возможностям и особым образовательным потребностям, которое осуществляется в пролонгированные сроки, по содержанию и итоговым достижениям не соотносится с содержанием и итоговыми достижениями слабослышащих и позднооглохших сверстников, не имеющих дополнительные ограничения здоровья;

- слабослышащих и позднооглохших обучающихся с умственной отсталостью (умеренной, тяжелой, глубокой), тяжелыми и множественными нарушениями развития), которые получают образование по адаптированной основной образовательной программе для глухих (вариант 1.4.) или для детей с нарушениями зрения, опорно-двигательного аппарата. На основе адаптированной основной образовательной программы разрабатывается специальная индивидуальная программа развития, учитывающая общие и специфические образовательные потребности каждого обучающегося.

АООП для слабослышащих и позднооглохших обучающихся могут быть эффективны и для глухих детей, которые к моменту поступления в школу уже владеют фразовой речью и воспринимают на слух с индивидуальными слуховыми аппаратами хорошо знакомый речевой материал.

Особые образовательные потребности различаются у слабослышащих и позднооглохших обучающихся разных категорий, определяют особую логику построения учебного процесса, находят своё отражение в структуре и содержании образования. Наряду с этим можно выделить особые по своему характеру потребности, свойственные всем обучающимся с ограниченными возможностями:



- специальное обучение должно начинаться сразу после выявления первичного нарушения развития;
- следует обеспечить особую пространственную и временную организацию образовательной среды, в том числе с учетом дополнительных нарушений здоровья слабослышащих и позднооглохших обучающихся, а также использование разных типов звукоусиливающей аппаратуры (коллективного и индивидуального пользования) в ходе всего образовательно – коррекционного процесса;
- требуется введение в содержание обучения специальных разделов учебных дисциплин и специальных предметов, не присутствующих в Программе, адресованной нормально развивающимся сверстникам;
- необходимо обеспечение непрерывности коррекционно-развивающего процесса, реализуемого, как через содержание образовательных областей и внеурочной деятельности, так и через специальные занятия коррекционно – развивающей области;
- необходимо использование специальных методов, приёмов и средств обучения (в том числе специализированных компьютерных технологий), обеспечивающих реализацию «обходных путей» обучения;
- необходима индивидуализация обучения слабослышащих и позднооглохших обучающихся с учетом их возможностей и особых образовательных потребностей;
- необходимо максимальное расширение образовательного пространства – выход за пределы образовательной организации;
- следует обеспечить взаимодействие всех участников образовательного процесса с целью реализации единых подходов в решении образовательно – коррекционных задач, специальную психолого – педагогическую поддержку семье, воспитывающей ребенка с нарушением слуха.

Принципиальное значение имеет удовлетворение особых образовательных потребностей слабослышащих и позднооглохших детей, включая:

- увеличение при необходимости сроков освоения адаптированной основной образовательной программы начального общего образования: при реализации;
- условия обучения, обеспечивающие деловую и эмоционально комфортную атмосферу, способствующую качественному образованию и личностному развитию обучающихся, формированию активного сотрудничества детей в разных видах учебной и внеурочной деятельности, расширению их социального опыта, взаимодействия со взрослыми и сверстниками, в том числе, имеющими нормальный слух; постепенное расширение образовательного пространства, выходящего за пределы образовательной организации;
- постановка и реализация на общеобразовательных уроках и в процессе внеурочной деятельности целевых установок, направленных на коррекцию отклонений в развитии и профилактику возникновения вторичных отклонений; создание условий для развития у обучающихся инициативы, познавательной активности, в том числе за счет привлечения к участию в различных (доступных) видах деятельности;
- учёт специфики восприятия и переработки информации, овладения учебным материалом при организации обучения и оценке достижений;
- обеспечение специальной помощи в осмыслении, упорядочивании, дифференциации и речевом опосредовании индивидуального жизненного опыта, включая

впечатления, наблюдения, действия, воспоминания, представления о будущем; в развитии понимания взаимоотношений между людьми, связи событий, поступков, их мотивов, настроений; в осознании собственных возможностей и ограничений, прав и обязанностей; в формировании умений проявлять внимание к жизни близких людей, друзей;

- целенаправленное и систематическое развитие словесной речи (в устной и письменной формах), формирование умений обучающихся использовать устную речь по всему спектру коммуникативных ситуаций (задавать вопросы, договариваться, выражать свое мнение, обсуждать мысли и чувства, дополнять и уточнять смысл высказывания и др.); применение в образовательно – коррекционном процессе соотношения устной, письменной, устно –дактильной и жестовой речи с учетом особенностей разных категорий слабослышащих и позднооглохших детей, обеспечения их качественного образования, развития коммуникативных навыков, социальной адаптации и интеграции в обществе;
- использование обучающимися в целях реализации собственных познавательных, социокультурных и коммуникативных потребностей вербальных и невербальных средств коммуникации с учетом владения ими партнерами по общению (в том числе, применение русского жестового языка в общении, прежде всего, с лицами, имеющими нарушения слуха), а также с учетом ситуации и задач общения;
- осуществление систематической специальной (коррекционной) работы по формированию и развитию речевого слуха, слухозрительного восприятия устной речи, ее произносительной стороны, восприятия неречевых звучаний, включая музыку (с помощью звукоусиливающей аппаратуры); развитие умений пользоваться индивидуальными слуховыми аппаратами или/и кохлеарными имплантами, проводной и беспроводной звукоусиливающей аппаратурой коллективного и индивидуального пользования;
- при наличии дополнительных первичных нарушений развития у слабослышащих и позднооглохших обучающихся проведение систематической специальной психолого-педагогической работы по их коррекции;
- оказание обучающимся необходимой медицинской помощи с учётом имеющихся ограничений здоровья, в том числе, на основе сетевого взаимодействия;

Только при удовлетворении особых образовательных потребностей каждого обучающегося, можно открыть ему путь к полноценному качественному образованию.

Неоднородность состава обучающихся и диапазон различий в требуемом уровне и содержании образования обуславливает необходимость разработки дифференцированного стандарта и трёх вариантов АООП НОО, что обеспечивает на практике максимальный охват слабослышащих и позднооглохших детей, гарантию удовлетворения как общих, так и их особых образовательных потребностей, преодоление зависимости получения образования от места проживания, вида образовательной организации, тяжести нарушения развития, способности к освоению уровня образования, предусмотренного для здоровых сверстников при обязательном учете возможностей и особенностей развития каждого обучающегося, его особых образовательных потребностей.

Федеральный государственный образовательный стандарт для слабослышащих и позднооглохших обучающихся и АООП НОО учитывают современные тенденции в изменении состава этой группы детей.

## **АДАптиРОВАННАЯ ОСНОВНАЯ ОБЩЕОБРАЗОВАТЕЛЬНАЯ ПРОГРАММА НАЧАЛЬНОГО ОБЩЕГО ОБРАЗОВАНИЯ ДЛЯ СЛАБОСЛЫШАЩИХ И ПОЗДНООГЛОХШИХ ОБУЧАЮЩИХСЯ (ВАРИАНТ 2.1)**

### **1. ЦЕЛЕВОЙ РАЗДЕЛ**

#### **1.1. Пояснительная записка**

Цель реализации ФАОП НОО слабослышащих и позднооглохших обучающихся - обеспечение выполнения требований ФГОС НОО обучающихся с ОВЗ посредством создания условий для максимального удовлетворения особых образовательных потребностей обучающихся, обеспечивающих усвоение ими социального и культурного опыта.

Достижение поставленной цели предусматривает решение следующих основных задач:

а) формирование общей культуры, духовно-нравственное, гражданское, социальное, личностное и интеллектуальное развитие, развитие творческих способностей, сохранение и укрепление здоровья обучающихся;

б) достижение планируемых результатов освоения ФАОП НОО, целевых установок, приобретение знаний, умений, навыков, компетенций и компетентностей, определяемых личностными, семейными, общественными, государственными потребностями и возможностями обучающегося, индивидуальными особенностями развития и состояния здоровья;

в) становление и развитие личности обучающегося в её индивидуальности, самобытности, уникальности и неповторимости с обеспечением преодоления возможных трудностей познавательного, коммуникативного, двигательного, личностного развития;

г) создание благоприятных условий для удовлетворения особых образовательных потребностей обучающихся;

д) обеспечение доступности получения качественного начального общего образования;

е) обеспечение преемственности начального общего и основного общего образования;

ж) выявление и развитие возможностей и способностей обучающихся через организацию их общественно полезной деятельности, проведения спортивно-оздоровительной работы, организацию художественного творчества и с использованием системы клубов, секций, студий и кружков (включая организационные формы на основе сетевого взаимодействия), проведении спортивных, творческих и соревнований;

з) использование в образовательном процессе современных образовательных технологий деятельностного типа;

и) предоставление обучающимся возможности для эффективной самостоятельной работы;

к) участие педагогических работников, обучающихся, их родителей (законных представителей) и общественности в проектировании и развитии внутришкольной социальной среды;

л) включение обучающихся в процессы познания и преобразования внешкольной социальной среды (населённого пункта, района, города).

Подходы к формированию ФАОП НОО для слабослышащих и позднооглохших обучающихся.

В основу реализации ФАОП НОО заложены дифференцированный и деятельностный подходы.

Дифференцированный подход к реализации ФАОП НОО предполагает учет особых образовательных потребностей слабослышащих и позднооглохших обучающихся как неоднородной по составу группы, отличающейся по возможностям освоения содержания образования. Это обуславливает необходимость создания и реализации разных вариантов АООП НОО, в том числе и на основе индивидуального учебного плана. Варианты АООП НОО создаются и реализуются в соответствии с дифференцированно сформулированными требованиями в ФГОС НОО обучающихся с ОВЗ и данной ФАОП НОО:

- к структуре АООП НОО;
- к условиям реализации АООП НОО;
- к результатам освоения АООП НОО.

Применение дифференцированного подхода к созданию и реализации АООП НОО обеспечивает разнообразие содержания, предоставляя слабослышащим и позднооглохшим обучающимся возможность реализовать индивидуальный потенциал развития.

Деятельностный подход основывается на теоретических положениях отечественной психологической науки, раскрывающих основные закономерности процесса обучения и воспитания обучающихся, структуру образовательной деятельности. Деятельностный подход в образовании строится на признании того, что развитие личности слабослышащих и позднооглохших обучающихся младшего школьного возраста определяется характером организации доступной им деятельности (предметно-практической и учебной). Основным средством реализации деятельностного подхода в образовании является обучение как процесс организации познавательной и предметно-практической деятельности обучающихся, в том числе за счёт специальных учебных предметов, чем обеспечивается овладение содержанием образования.

В основу формирования АООП НОО положены следующие принципы:

а) принципы государственной политики Российской Федерации в области образования (гуманистический характер образования, единство образовательного пространства на территории Российской Федерации, светский характер образования, общедоступность образования, адаптивность системы образования к уровням и особенностям развития и подготовки обучающихся и воспитанников);

б) принцип учета типологических и индивидуальных образовательных потребностей обучающихся;

в) принцип коррекционной направленности образовательного процесса;

г) принцип развивающей направленности образовательного процесса, ориентирующий его на развитие личности обучающегося и расширение его "зоны ближайшего развития" с учетом особых образовательных потребностей;

д) онтогенетический принцип;

е) принцип преемственности, предполагающий при проектировании ФАОП НОО ориентировку на ФАОП основного общего образования обучающихся с ОВЗ, что обеспечивает непрерывность образования обучающихся с ОВЗ;

ж) принцип целостности содержания образования;

з) принцип направленности на формирование деятельности, обеспечивает возможность овладения обучающимися всеми видами доступной им предметно-практической деятельности, способами и приемами познавательной и учебной деятельности, коммуникативной деятельности и нормативным поведением;

и) принцип переноса усвоенных знаний, умений, навыков и отношений, сформированных в условиях учебной ситуации, в различные жизненные ситуации, что обеспечит готовность обучающегося к самостоятельной ориентировке и активной деятельности в реальном мире;

к) принцип сотрудничества с семьей;

л) принцип здоровьесбережения: при организации образовательной деятельности не допускается использование технологий, которые могут нанести вред физическому и (или) психическому здоровью обучающихся, приоритет использования здоровьесберегающих педагогических технологий. Объем учебной нагрузки, организация учебных и внеурочных мероприятий должны соответствовать требованиям, предусмотренным санитарными правилами и нормами СанПиН 1.2.3685-21 "Гигиенические нормативы и требования к обеспечению безопасности и (или) безвредности для человека факторов среды обитания", утвержденными постановлением Главного государственного санитарного врача Российской Федерации от 28 января 2021 г. № 2 (зарегистрировано Министерством юстиции Российской Федерации 29 января 2021 г., регистрационный № 62296), действующими до 1 марта 2027 г. (далее - Гигиенические нормативы), и санитарными правилами СП 2.4.3648-20 "Санитарно-эпидемиологические требования к организациям воспитания и обучения, отдыха и оздоровления детей и молодежи", утвержденными постановлением Главного государственного санитарного врача Российской Федерации от 28 сентября 2020 г. № 28 (зарегистрировано Министерством юстиции Российской Федерации 18 декабря 2020 г., регистрационный № 61573), действующими до 1 января 2027 г. (далее - Санитарно-эпидемиологические требования).

### **Общая характеристика**

Вариант 2.1 предполагает, что обучающийся с нарушенным слухом (слабослышащий, позднооглохший, кохлеарно имплантированный) получает образование, сопоставимое с образованием нормативно развивающихся сверстников в те же календарные сроки обучения при создании необходимых условий для реализации его общих и особых образовательных потребностей.

Обязательной является разработка программы коррекционной работы, являющейся неотъемлемым структурным компонентом АООП, её реализация в ходе всего образовательного процесса с учётом особых образовательных потребностей обучающихся с нарушенным слухом, их индивидуальных особенностей, в том числе: проведение специальной работы, направленной на развитие у них социальных компетенций, сознательное использование речевых средств в процессе общения в учебной и внеурочной (внешкольной) деятельности для реализации полноценных социальных связей с окружающими людьми; развитие адекватных отношений обучающегося с нарушенным слухом с окружающими людьми на основе принятых в обществе морально-этических норм, в том числе осуществление профилактики межличностных конфликтов, поддержки эмоционально комфортной образовательной среды; создание условий успешного овладения учебной деятельностью,

включая осуществление специальной работы по профилактике и (или) преодолению трудностей обучающихся в овладении базовым содержанием обучения; преодоление коммуникативных барьеров при взаимодействии обучающихся как со слышащими людьми, так и с лицами, имеющими нарушение слуха, при использовании средств общения (устной или жестовой речи) с учетом потребностей её участников; развитие слухового восприятия речи и неречевых звучаний, слухозрительного восприятия речи, её произносительной стороны; оказание систематической психолого-педагогической поддержки педагогическим работникам, родителям (законным представителям), обучающимся.

Программа коррекционной работы предусматривает психолого-педагогическое сопровождение обучающихся с учетом их особых образовательных потребностей и индивидуальных особенностей в ходе всего образовательного процесса в учебной и внеурочной деятельности, включающей обязательные коррекционные курсы. Программа коррекционной работы должна обеспечивать:

выявление особых образовательных потребностей обучающихся в ходе комплексного психолого-педагогического обследования;

определение оптимальных специальных условий для получения начального общего образования на основе АООП НОО в соответствии с особыми образовательными потребностями и индивидуальными особенностями обучающихся (с учетом рекомендаций ПМПК, ИПРА, а также ППк образовательной организации по результатам комплексной психолого-педагогической диагностики на начало обучения и мониторинга достижения планируемых результатов образования);

поддержку достижения планируемых личностных, метапредметных и предметных результатов АООП НОО.

Основные направления поддержки достижения планируемых результатов АООП НОО включают:

оказание специализированной индивидуально ориентированной психолого-педагогической помощи в процессе развития личностных качеств обучающихся, их социальных компетенций, включая расширение социальной практики при активном взаимодействии со слышащими людьми, а также с лицами с нарушениями слуха;

оказание специализированной индивидуально ориентированной психолого-педагогической помощи в процессе коррекции и развития нарушенных функций, профилактики возникновения вторичных отклонений в развитии;

своевременное выявление трудностей обучающихся в достижении планируемых результатов образования и оказание им специализированной индивидуально ориентированной психолого-педагогической помощи;

развитие учебно-познавательной деятельности в контексте достижения обучающимися планируемых результатов образования;

развитие у обучающихся словесной речи (устной и письменной), включая развитие слухозрительного восприятия устной речи, речевого слуха, произносительной стороны речи;

развитие у обучающихся ориентации в звуках окружающего мира, включая музыку, приобщение к доступным видам музыкально-эстетической деятельности;

выявление у обучающихся особых способностей (одаренности) в определенных видах учебной и внеурочной деятельности; создание условий, способствующих наиболее полноценному их развитию;

обеспечение сетевого взаимодействия специалистов разного профиля в процессе комплексного психолого-педагогического сопровождения обучающихся;

осуществление информационно-просветительской и консультативной работы с обучающимися с нарушениями слуха и с нормативно развивающимися обучающимися, их родителями (законными представителями), с педагогическими работниками образовательной организации и организаций дополнительного образования, со специалистами разного профиля, которые взаимодействуют с обучающимися в различных видах социокультурной деятельности.

### **Психолого-педагогические особенности слабослышащих и позднооглохших обучающихся**

У данных обучающихся стойкое понижение слуха, вызывающее затруднения в восприятии речи - тугоухость, которая может быть выражена в различной степени - от небольшого нарушения восприятия шепотной речи до резкого ограничения восприятия речи разговорной громкости. При тугоухости возникают затруднения в восприятии и самостоятельном овладении речью. Однако остаётся возможность овладения с помощью слуха хотя бы ограниченным и искажённым составом слов. Обучающихся с тугоухостью называют слабослышащими. Многие слабослышащие, обладая различными степенями сохранного слуха, не умеют пользоваться им в целях познания и общения. Дефицит слуховой информации порождает различные отклонения в речевом развитии, которое зависит от многих факторов, таких как степень и сроки снижения слуха, уровень общего психического развития, наличие педагогической помощи, речевая среда, в которой осуществлялся воспитательный процесс. Многообразные сочетания этих факторов обуславливают вариативность речевого развития. Многие слабослышащие обучающиеся не понимают обращенной к ним речи и ориентируются в общении на такие факторы, как действия, естественные жесты и эмоции взрослых. Обучающиеся с легкой и средней степенью тугоухости могли бы понимать окружающих, но нередко их восприятие речи приобретает искажённый характер из-за неразличения близких по звучанию слов и фраз. Искажённое восприятие речи окружающих, ограниченность словарного запаса, неумение выразить себя - все это нарушает общение с другими людьми, что отрицательно сказывается на познавательном развитии и на формировании личности.

С учётом состояния речи выделены две категории слабослышащих: слабослышащие обучающиеся, которые к моменту поступления в школу имеют тяжёлое недоразвитие речи (отдельные слова, короткие фразы, неправильное построение фразы, грубые нарушения лексического, грамматического, фонетического строя речи), и слабослышащие, владеющие развёрнутой фразовой речью с небольшими отклонениями в грамматическом строе, фонетическом оформлении.

Среди слабослышащих и позднооглохших обучающихся выделяется особая группа - обучающиеся с комплексными нарушениями в развитии. Эта группа достаточно разнородна, полиморфна. У этих обучающихся помимо снижения слуха наблюдаются интеллектуальные нарушения (легкая, умеренная, тяжелая, глубокая умственная отсталость); ЗПР, обусловленная недостаточностью центральной нервной системой (далее - ЦНС); остаточные

проявления ДЦП или нарушения мышечной системы. Значительная часть слабослышащих и позднооглохших обучающихся имеют нарушения зрения - близорукость, дальнозоркость, а часть из них являются слабовидящими, часть обучающихся имеет выраженные нарушения зрения, традиционно относящиеся к слепоглухоте.

Психическое развитие обучающихся с комплексными нарушениями происходит, как правило, замедленно; при этом наблюдается значительное отставание познавательных процессов, продуктивных видов деятельности, речи. Наиболее очевидно проявляется задержка в формировании наглядно-образного мышления. Особые трудности слабослышащих и позднооглохших обучающихся с комплексными нарушениями возникают при овладении речью. Их устную речь отличает воспроизведение отдельных звуко- и слогосочетаний, подкрепляемых естественными жестами и указаниями на предметы. Как правило, интерес к общению отсутствует. При овладении письменной формой речи также возникают значительные трудности.

В психическом развитии таких обучающихся наблюдаются индивидуальные различия, обусловленные выраженностью интеллектуальных, эмоциональных, слуховых и речевых отклонений. Многим присущи нарушения поведения; у других отмечается отставание в становлении различных видов деятельности. Так, предметная деятельность у большинства обучающихся протекает на весьма низком уровне манипулирования, воспроизведения стереотипных игровых действий. Попытки самостоятельного рисования в основном сводятся к повторению изображений знакомых предметов либо к рисункам, выполненным по подражанию взрослому.

Особую группу среди слабослышащих и позднооглохших составляет группа обучающихся с соматическими заболеваниями (нарушения вестибулярного аппарата, врожденный порок сердца, заболеваниями почек, печени, желудочно-кишечного тракта и других поражений различных систем организма). Это дополнительно затрудняет их развитие, так как обуславливает повышенную утомляемость, нарушения внимания, памяти, поведения и требует медикаментозной коррекции и щадящего режима, как в повседневной жизни, так и в занятиях. У этих обучающихся отмечается большая физическая и психическая истощаемость, у них формируются такие черты характера, как робость, боязливость, неуверенность в себе.

Среди обучающихся, которым адресованы данные программы, выделяется особая группа потерявших слух в период, когда их речь была сформирована - это позднооглохшие. В отличие от ранооглохших, у позднооглохших формирование речи происходит в условиях нормального слуха и речь сохраняется после потери слуха. Степень нарушения слуха и уровень сохранности речи у них могут быть различными. При возникновении нарушения слуха без специальной педагогической поддержки речь начинает распадаться. Эти обучающиеся имеют навыки словесного общения. Наблюдается быстрый распад речи при потере слуха в дошкольном возрасте, особенно в 2-3 года, который может привести к переходу из категории позднооглохших в категорию глухих.

В категории лиц с тяжёлыми нарушениями слуха выделена группа, перенесших операцию кохлеарной имплантации. Выбор варианта ФАОП НОО для данной категории обучающихся осуществляется с учётом результатов первоначального (запускающего) этапа реабилитации (прежде всего, способности обучающегося к естественному развитию коммуникации и речи), готовности обучающегося к освоению того или иного варианта ФАОП



НОО. Предусматривается создание образовательных условий, учитывающих их особые образовательные потребности, в том числе в развитии коммуникации и речи. В дальнейшем, вариант АООП НОО может изменяться с учётом достигнутого обучающимися уровня общего и слухоречевого развития, овладения ими личностными, метапредметными и предметными результатами обучения. Слабослышащие и позднооглохшие обучающиеся неоднородная по составу группа, включающая:

слабослышащих и позднооглохших обучающихся, которые достигают к моменту поступления в школу уровня общего и речевого развития, близкого возрастной норме, чему способствует ранняя комплексная психолого-педагогическая помощь и качественное дошкольное образование, имеют положительный опыт общения со слышащими сверстниками, могут при специальной психолого-педагогической помощи получать образование, сопоставимое по конечным достижениям с образованием слышащих нормально развивающихся сверстников, находясь в их среде и в те же календарные сроки;

слабослышащих и позднооглохших обучающихся, не имеющих дополнительных ограничений здоровья, препятствующих получению образования, сопоставимого по итоговым достижениям с образованием слышащих сверстников, но имеющих легкое недоразвитие и относительно развитую речь, в которой отмечаются некоторые недостатки (неправильность произношения, отклонения в грамматическом оформлении), обучаясь по варианту ФАОП НОО, соответствующего их возможностям и особым образовательным потребностям;

слабослышащих и позднооглохших обучающихся, не имеющих дополнительных ограничений здоровья, препятствующих получению образования, сопоставимого по итоговым достижениям с образованием слышащих сверстников, но имеющих глубокое недоразвитие речи с искаженным произношением, ограниченным запасом слов, неправильным оформлением связанных высказываний, обучаясь в пролонгированные календарные сроки по варианту ФАОП НОО, соответствующего их возможностям и особым образовательным потребностям;

слабослышащих и позднооглохших обучающихся с дополнительными ограничениями здоровья (интеллектуальными нарушениями), которые могут получить образование на основе варианта АООП НОО, соответствующего их возможностям и особым образовательным потребностям, которое осуществляется в пролонгированные сроки, по содержанию и итоговым достижениям не соотносится с содержанием и итоговыми достижениями слабослышащих и позднооглохших сверстников, не имеющих дополнительные ограничения здоровья;

слабослышащих и позднооглохших обучающихся с умственной отсталостью, ТМНР, которые получают образование по адаптированной основной образовательной программе для глухих (вариант 1.4) или для обучающихся с нарушениями зрения, опорно-двигательного аппарата.

На основе ФАОП НОО для слабослышащих и позднооглохших обучающихся могут получать образование глухие обучающиеся (слухопротезированные индивидуальными слуховыми аппаратами), демонстрирующие на начало школьного обучения уровень общего и слухоречевого развития, навыки устной коммуникации, позволяющие им получать образование совместно со слышащими и позднооглохшими, а также обучающимися, перенесших операцию кохлеарной имплантации.

## **Особые образовательные потребности слабослышащих и позднооглохших обучающихся**

Особые образовательные потребности различаются у слабослышащих и позднооглохших обучающихся разных категорий, определяют особую логику построения учебного процесса, находят своё отражение в структуре и содержании образования. Наряду с этим можно выделить особые по своему характеру потребности, свойственные всем обучающимся с ограниченными возможностями:

специальное обучение должно начинаться сразу после выявления первичного нарушения развития;

следует обеспечить особую пространственную и временную организацию образовательной среды, в том числе с учетом дополнительных нарушений здоровья слабослышащих и позднооглохших обучающихся, а также использование разных типов звукоусиливающей аппаратуры (коллективного и индивидуального пользования) в ходе всего образовательно-коррекционного процесса;

требуется введение в содержание обучения специальных разделов учебных дисциплин и специальных предметов, не присутствующих в программе, адресованной нормально развивающимся сверстникам;

необходимо обеспечение непрерывности коррекционно-развивающего процесса, реализуемого, как через содержание образовательных областей и внеурочной деятельности, так и через специальные занятия коррекционно-развивающей области;

необходимо использование специальных методов, приёмов и средств обучения (в том числе специализированных компьютерных технологий), обеспечивающих реализацию "обходных путей" обучения;

необходима индивидуализация обучения слабослышащих и позднооглохших обучающихся с учетом их возможностей и особых образовательных потребностей;

необходимо максимальное расширение образовательного пространства -выход за пределы образовательной организации;

следует обеспечить взаимодействие всех участников образовательного процесса с целью реализации единых подходов в решении образовательно-коррекционных задач, специальную психолого-педагогическую поддержку семье обучающегося.

Принципиальное значение имеет удовлетворение особых образовательных потребностей слабослышащих и позднооглохших, включая:

увеличение при необходимости сроков освоения адаптированной основной образовательной программы начального общего образования: при реализации;

условия обучения, обеспечивающие деловую и эмоционально комфортную атмосферу, способствующую качественному образованию и личностному развитию обучающихся, формированию активного сотрудничества обучающихся в разных видах учебной и внеурочной деятельности, расширению их социального опыта, взаимодействия со взрослыми и сверстниками, в том числе, имеющими нормальный слух; постепенное расширение образовательного пространства, выходящего за пределы образовательной организации;

постановка и реализация на уроках и в процессе внеурочной деятельности целевых установок, направленных на коррекцию отклонений в развитии и профилактику возникновения вторичных отклонений; создание условий для развития у обучающихся

инициативы, познавательной активности, в том числе за счет привлечения к участию в различных (доступных) видах деятельности;

учёт специфики восприятия и переработки информации, овладения учебным материалом при организации обучения и оценке достижений;

обеспечение специальной помощи в осмыслении, упорядочивании, дифференциации и речевом опосредовании индивидуального жизненного опыта, включая впечатления, наблюдения, действия, воспоминания, представления о будущем; в развитии понимания взаимоотношений между людьми, связи событий, поступков, их мотивов, настроений; в осознании собственных возможностей и ограничений, прав и обязанностей; в формировании умений проявлять внимание к жизни близких людей, друзей;

целенаправленное и систематическое развитие словесной речи (в устной и письменной формах), формирование умений обучающихся использовать устную речь по всему спектру коммуникативных ситуаций (задавать вопросы, договариваться, выражать свое мнение, обсуждать мысли и чувства, дополнять и уточнять смысл высказывания); применение в образовательно-коррекционном процессе соотношения устной, письменной, тактильной и жестовой речи с учетом особенностей разных категорий слабослышащих и позднооглохших обучающихся, обеспечения их качественного образования, развития коммуникативных навыков, социальной адаптации и интеграции в общество;

использование обучающимися в целях реализации собственных познавательных, социокультурных и коммуникативных потребностей вербальных и невербальных средств коммуникации с учетом владения ими партнерами по общению (в том числе, применение русского жестового языка в общении, прежде всего, с лицами, имеющими нарушения слуха), а также с учетом ситуации и задач общения;

осуществление систематической специальной (коррекционной) работы по формированию и развитию речевого слуха, слухозрительного восприятия устной речи, ее произносительной стороны, восприятия неречевых звучаний, включая музыку (с помощью индивидуальных средств слухопротезирования и звукоусиливающей аппаратуры коллективного пользования); развитие умений пользоваться индивидуальными слуховыми аппаратами и кохлеарными имплантами, проводной или беспроводной звукоусиливающей аппаратурой коллективного и индивидуального пользования;

при наличии дополнительных первичных нарушений развития у слабослышащих и позднооглохших обучающихся проведение систематической специальной психолого-педагогической работы по их коррекции;

оказание обучающимся необходимой медицинской помощи с учётом имеющихся ограничений здоровья, в том числе, на основе сетевого взаимодействия.

Только при удовлетворении особых образовательных потребностей каждого обучающегося, можно открыть ему путь к полноценному качественному образованию.

## **1.2. Планируемые результаты освоения АООП НОО слабослышащими и позднооглохшими обучающимися (вариант 2.1)**

Самым общим результатом освоения слабослышащими и позднооглохшими обучающимися АООП НОО должно стать полноценное начальное общее образование, развитие социальных (жизненных) компетенций.

Возможная неуспеваемость обучающегося при освоении содержания учебной дисциплины "Иностранный язык" обусловлена особенностями его слухоречевого развития и не является основанием для неаттестации.

По учебному предмету "Музыка" оценивание предметных результатов не предполагается.

Планируемые результаты освоения АООП НОО дополняются результатами освоения программы коррекционной работы.

Результатами освоения слабослышащими и позднооглохшими обучающимися программы коррекционной работы выступают:

развитие адекватных представлений о собственных возможностях и ограничениях, адекватной самооценки;

постоянное пользование индивидуальными слуховыми аппаратами (с учетом аудиолого-педагогических рекомендаций) и личными ассистивными средствами; желание и умения вступать в устную коммуникацию;

развитие умений обратиться за помощью к взрослому, к другим обучающимся;

выделять ситуации, когда требуется привлечение родителей (законных представителей);

умение адекватно оценивать свои речевые возможности и ограничения;

стремление и умения участвовать в подготовке и проведении внеурочных коллективных мероприятий;

овладение коммуникативно-речевыми навыками, в том числе начать и поддержать разговор, задать вопрос, выразить свои намерения, просьбу, пожелание, опасения, завершить разговор, корректно выразить отказ и недовольство, благодарность, сочувствие, поддерживать продуктивное взаимодействие в процессе коммуникации;

умение воспринимать (с помощью индивидуальных слуховых аппаратов) речевой материал, связанный с учебной и внеурочной деятельностью, говорить внятно и естественно, понятно для окружающих;

умения правильно употреблять грамматические формы слов и пользоваться как продуктивными, так и непродуктивными словообразовательными моделями;

овладение синтаксическими конструкциями различной сложности и их использованием;

владение связной речью, соответствующей законам логики, грамматики, композиции, выполняющей коммуникативную функцию;

сформированность языковых операций, необходимых для овладения чтением и письмом;

понимание смысла текстов в устной и письменной формах;

умение использовать словесную речь как средство достижения цели в новых ситуациях общения, в мероприятиях, реализуемых в образовательной организации и за её пределами, гибко применяя формы речи и речевые конструкции, обеспечивающие взаимопонимание;

представления о собственных возможностях устной коммуникации;

умение при непонимании уточнять информацию, вносить изменения и дополнения, просить повторить непонятое;

представление о способах межличностной коммуникации людей с нарушением слуха;

дифференциация и осмысление картины мира;

адекватность бытового поведения обучающегося с точки зрения опасности (безопасности) для себя и окружающих;

способность прогнозировать последствия своих поступков;

понимание значения символов, фраз и определений, обозначающих опасность и умение действовать в соответствии с их значением;

расширение и накопление знакомых и разнообразно освоенных мест за пределами дома и школы;

дифференциация и осмысление адекватно возрасту своего социального окружения, принятых ценностей и социальных ролей: знание правил поведения и их реализация в разных социальных ситуациях с людьми разного статуса (с близкими в семье, педагогическими работниками и обучающимися, незнакомыми людьми);

расширение взаимодействия со слышащими людьми в социуме;

владение информацией о социокультурной жизни людей с нарушениями слуха, их достижениями, средствах коммуникации; взаимодействие с лицами, имеющими нарушение слуха, в учебной и социальной практике.

### **1.3. Система оценки достижения слабослышащими и позднооглохшими обучающимися планируемых результатов освоения АООП НОО (вариант 2.1)**

Основными направлениями и целями оценочной деятельности в соответствии с требованиями ФГОС НОО обучающихся с ОВЗ являются оценка образовательных достижений обучающихся и оценка результатов деятельности образовательных организаций и педагогических кадров. Полученные данные используются для оценки состояния и тенденций развития системы образования.

Система оценки достижений обучающимися планируемых результатов освоения АООП НОО призвана решать следующие задачи:

закреплять основные направления и цели оценочной деятельности, описание объекта и содержание оценки, критерии, процедуры и состав инструментария оценивания, формы представления результатов, условия и границы применения системы оценки;

ориентировать образовательный процесс на духовно-нравственное развитие, воспитание слабослышащих и позднооглохших обучающихся, на достижение планируемых результатов освоения содержания учебных предметов и Программы коррекционной работы, формирование УУД;

обеспечивать комплексный подход к оценке результатов освоения АООП НОО, позволяющий вести оценку предметных, метапредметных и личностных результатов;

предусматривать оценку достижений слабослышащих и позднооглохших обучающихся (итоговая оценка обучающихся, освоивших АООП НОО) и оценку эффективности деятельности образовательного учреждения;

позволять осуществлять оценку динамики учебных достижений слабослышащих и позднооглохших обучающихся.

Результаты достижений обучающихся в овладении АООП НОО являются значимыми для оценки качества образования.

Система оценки достижения планируемых результатов освоения АООП НОО предполагает комплексный подход к оценке результатов образования, позволяющий вести

оценку достижения обучающимися всех трех групп результатов образования: личностных, метапредметных и предметных.

Оценка результатов освоения слабослышащими и позднооглохшими обучающимися АООП НОО осуществляется в соответствии с требованиями ФГОС НОО обучающихся с ОВЗ.

Оценка результатов освоения обучающимися с нарушениями слуха программы коррекционной работы, составляющей неотъемлемую часть АООП НОО, осуществляется в полном соответствии с требованиями ФГОС НОО обучающихся с ОВЗ.

При определении подходов к осуществлению оценки результатов освоения слабослышащими и позднооглохшими обучающимися программы коррекционной работы целесообразно опираться на следующие принципы:

дифференциации оценки достижений с учетом типологических и индивидуальных особенностей развития и особых образовательных потребностей слабослышащих и позднооглохших обучающихся;

динамичности оценки достижений, предполагающей изучение изменений психического и социального развития, индивидуальных способностей и возможностей обучающихся;

единства параметров, критериев и инструментария оценки достижений в освоении содержания АООП, что сможет обеспечить объективность оценки.

Основным объектом оценки достижений планируемых результатов освоения слабослышащими и позднооглохшими обучающимися программы коррекционной работы выступает наличие положительной динамики развития обучающихся в интегративных показателях. К таким интегративным показателям в соответствии с ФГОС НОО обучающихся с ОВЗ относятся:

сформированность умения слухозрительно воспринимать (с помощью индивидуальных слуховых аппаратов или (и) кохлеарного импланта и слухового аппарата) речевой материал (слова, словосочетания, фразы, тексты диалогического и монологического характера), связанный с урочной и внеурочной деятельностью обучающихся;

сформированность умения слухозрительно воспринимать речевую информацию на фоне негромкой речи, музыки; слухозрительно воспринимать речь разных дикторов (педагогических работников и обучающихся) в нормальном и более быстром темпе;

сформированность умения опознавать на слух (с помощью индивидуальных слуховых аппаратов или (и) кохлеарного импланта и слухового аппарата) речевой материал (слова, словосочетания, фразы), связанный с учебной и внеурочной деятельностью, который отрабатывался при реализации программы коррекционной работы; распознавать на слух незнакомый по звучанию речевой материал, связанный с учебной и внеурочной деятельностью обучающихся; воспринимать на слух тексты диалогического и монологического характера (до 10-15 предложений), опознавать фразы, слова и словосочетания из текста, предъявленные вразбивку, отвечать на вопросы и выполнять задания, пересказывать тексты, вести диалог по содержанию текста;

способность говорить достаточно внятно, то есть понятно для окружающих, и в нормальном темпе, пользоваться голосом нормальной высоты, силы и тембра, воспроизводить слова слитно, с ударением, сохраняя звуковой состав и соблюдая орфоэпические правила, фразы - слитно или деля паузами на смысловые синтагмы, выделяя логическое и синтагматическое ударение, по возможности соблюдая мелодический контур фраз; владение

навыками самоконтроля; знание орфоэпических правил и умения их реализовывать в новых словах; умения использовать в процессе устной коммуникации естественные невербальные средства (в рамках речевого этикета);

сформированность умения вести разговор с двумя и более собеседниками (с помощью взрослого и самостоятельно);

способность использовать словесную речь как средство достижения цели в новых ситуациях общения с новыми сверстниками, незнакомыми взрослыми, в мероприятиях школьного и внешкольного характера, применяя разные формы речи и речевые конструкции, обеспечивающие взаимопонимание (с помощью взрослого и самостоятельно).

Оценка результатов деятельности образовательной организации осуществляется в ходе его аккредитации, а также в рамках аттестации педагогических кадров. Она проводится на основе результатов итоговой оценки достижения планируемых результатов освоения АООП НОО с учётом:

результатов мониторинговых исследований разного уровня (федерального, регионального, муниципального);

условий реализации АООП НОО;

особенностей контингента обучающихся.

В целях оценки результатов освоения слабослышащими и позднооглохшими обучающимися программы коррекционной работы целесообразно использовать все три формы мониторинга: стартовую, текущую и финишную диагностику.

Стартовая диагностика позволяет наряду с выявлением индивидуальных особых образовательных потребностей и возможностей обучающихся, выявить исходный уровень развития интегративных показателей, свидетельствующий о степени влияния нарушений развития на учебно-познавательную деятельность и повседневную жизнь.

Текущая диагностика используется для осуществления мониторинга в течение всего времени обучения обучающегося на начальной ступени образования. При использовании данной формы мониторинга можно использовать экспресс-диагностику интегративных показателей, состояние которых позволяет судить об успешности (наличие положительной динамики) или неуспешности (отсутствие даже незначительной положительной динамики) обучающихся с ЗПР в освоении планируемых результатов овладения программой коррекционной работы. Данные экспресс-диагностики выступают в качестве ориентировочной основы для определения дальнейшей стратегии: продолжения реализации разработанной программы коррекционной работы или внесения в нее определенных корректив.

Целью финишной диагностики, приводящейся на заключительном этапе (окончание учебного года, окончание обучения на начальной ступени школьного образования), выступает оценка достижений обучающегося с овз в соответствии с планируемыми результатами освоения, обучающимися программы коррекционной работы.

Организационно-содержательные характеристики стартовой, текущей и финишной диагностики разрабатывает образовательная организация с учетом типологических и индивидуальных особенностей обучающихся, их индивидуальных особых образовательных потребностей.

Для оценки результатов освоения слабослышащих и позднооглохших обучающимися программы коррекционной работы используется метод экспертной оценки, который

представляет собой процедуру оценки результатов на основе мнений группы специалистов (экспертов). Данная группа экспертов, в рамках деятельности Лицейского психолого-медико-педагогического консилиума, объединяет всех участников образовательного процесса - тех, кто обучает, воспитывает и тесно контактирует с обучающимся. Задачей такой экспертной группы является выработка общей оценки достижений, обучающегося в сфере социальной (жизненной) компетенции, которая обязательно включает мнение семьи, близких ребенка. Основой оценки продвижения ребенка в социальной (жизненной) компетенции служит анализ изменений его поведения в повседневной жизни - в школе и дома.

Для полноты оценки достижений планируемых результатов освоения обучающимися программы коррекционной работы, следует учитывать мнение родителей (законных представителей), поскольку наличие положительной динамики обучающихся по интегративным показателям, свидетельствующей об ослаблении (отсутствии ослабления) степени влияния нарушений развития, на жизнедеятельность обучающихся, проявляется не только в учебно-познавательной деятельности, но и повседневной жизни.

В случаях стойкого отсутствия положительной динамики в результатах освоения программы коррекционной работы обучающегося в случае согласия родителей (законных представителей) необходимо направить на расширенное психолого-медико-педагогическое обследование для получения необходимой информации, позволяющей внести коррективы в организацию и содержание программы коррекционной работы.

Результаты освоения слабослышащими о позднооглохшими обучающимися программы коррекционной работы не выносятся на итоговую оценку.

## **2. СОДЕРЖАТЕЛЬНЫЙ РАЗДЕЛ**

**2.1.** Федеральные рабочие программы учебных предметов, внеурочной деятельности «Разговоры о важном», «Учусь создавать проект» и «Функциональная грамотность» соответствуют требованиям в ФГОС НОО и ФОП НОО. Во внеурочной деятельности для обучающихся с ОВЗ добавлена программа 1-2 класс «Театральный калейдоскоп», 3-4 класс «РазвивайКа».

**2.1.1.** Рабочая программа курса внеурочной деятельности «Театральный калейдоскоп» (приложение 1 )

**2.1.2.** Рабочая программа курса внеурочной деятельности «Развивай-Ка» (приложение 2)

**2.2** Программа формирования УУД соответствуют требованиям в ФГОС НОО и ФОП НОО

### **2.3. Программа коррекционной работы**

Программа коррекционной работы МОУ Лицей №1 предусматривает индивидуализацию специального сопровождения обучающихся по варианту 2.1. Содержание



программы коррекционной работы для каждого обучающегося определяется с учетом его особых образовательных потребностей на основе рекомендаций ПМПК, ИПРА (при наличии).

Направления и содержание программы коррекционно-развивающей работы осуществляются во внеурочное время в объеме не менее 5 часов (пункт 3.4.16 Санитарно-эпидемиологических требований).

Программа коррекционной работы обеспечивает:

выявление особых образовательных потребностей обучающихся, обусловленных недостатками в их физическом и (или) психическом развитии;

создание адекватных условий для реализации особых образовательных потребностей обучающихся с ОВЗ;

осуществление индивидуально-ориентированного психолого-педагогического сопровождения слабослышащих и позднооглохших обучающихся с учетом их особых образовательных потребностей;

оказание помощи в освоении обучающимся АООП НОО;

возможность развития коммуникации, социальных и бытовых навыков, адекватного учебного поведения, взаимодействия со взрослыми и детьми, формированию представлений об окружающем мире и собственных возможностях.

#### **Цель программы:**

Создание системы комплексной помощи обучающимся в освоении АООП НОО слабослышащих и позднооглохших обучающихся, коррекция недостатков в физическом и (или) психическом и речевом развитии обучающихся, их социальная адаптация.

#### **Задачи программы:**

- определение особых образовательных потребностей слабослышащих и позднооглохших обучающихся;
- повышение возможностей обучающихся в освоении АООП НОО обучающихся и интеграции в образовательный процесс;
  - своевременное выявление обучающихся с трудностями адаптации в образовательно-воспитательном процессе;
  - создание и реализация условий, нормализующих анализаторную, аналитико-синтетическую и регуляторную деятельность на основе координации педагогических, психологических и медицинских средств воздействия в процессе комплексной психолого-медико-педагогической коррекции;
  - оказание родителям (законным представителям) слабослышащих и позднооглохших обучающихся консультативной и методической помощи по медицинским, социальным, психологическим, правовым и другим вопросам.

#### **Принципы коррекционной работы**

Принцип приоритетности интересов обучающегося определяет отношение работников организации, которые призваны оказывать каждому обучающемуся помощь в развитии с учетом его индивидуальных образовательных потребностей.

Принцип системности - обеспечивает единство всех элементов коррекционно-воспитательной работы: цели и задач, направлений осуществления и содержания, форм, методов и приемов организации, взаимодействия участников.

Принцип непрерывности обеспечивает проведение коррекционной работы на всем протяжении обучения школьников с учетом изменений в их личности.

Принцип вариативности предполагает создание вариативных программ коррекционной работы с обучающимся с учетом их особых образовательных потребностей и возможностей психофизического развития.

Принцип комплексности коррекционного воздействия предполагает необходимость всестороннего изучения обучающихся и предоставления квалифицированной помощи специалистов разного профиля с учетом их особых образовательных потребностей и возможностей психофизического развития на основе использования всего многообразия методов, техник и приемов коррекционной работы.

Принцип единства психолого-педагогических и медицинских средств, обеспечивающий взаимодействие специалистов психолого-педагогического и медицинского блока в деятельности по комплексному решению задач коррекционно-воспитательной работы.

Принцип сотрудничества с семьей основан на признании семьи как важного участника коррекционной работы, оказывающего существенное влияние на процесс развития ребенка и успешность его интеграции в общество

### **Направления работы**

Программа коррекционной работы на ступени начального общего образования включает в себя взаимосвязанные направления, отражающие ее основное содержание:

1. Диагностическая работа обеспечивает выявление особенностей развития и здоровья обучающихся с целью создания благоприятных условий для овладения ими содержанием АООП НОО слабослышащих и позднооглохших обучающихся.

*Проведение диагностической работы предполагает осуществление:*

1) психолого-педагогического и медицинского обследования с целью выявления их особых образовательных потребностей:

- развития познавательной сферы, специфических трудностей в овладении содержанием образования и потенциальных возможностей;
- развития эмоционально-волевой сферы и личностных особенностей обучающихся;
- определение социальной ситуации развития и условий семейного воспитания обучающегося;

2) мониторинга динамики развития обучающихся, их успешности в освоении АООП НОО слабослышащих и позднооглохших обучающихся;

3) анализа результатов обследования с целью проектирования и корректировки коррекционных мероприятий.

2. Коррекционно-развивающая работа обеспечивает организацию мероприятий, способствующих личностному развитию учащихся, коррекции недостатков в психофизическом развитии и освоению ими содержания образования.

*Коррекционно-развивающая работа включает:*

- разработка оптимальных для развития слабослышащих и позднооглохших обучающихся групповых и индивидуальных коррекционных программ (методик, методов и приёмов обучения) в соответствии с их особыми образовательными потребностями;
- формирование в классе психологического климата комфортного для всех обучающихся;
- обеспечение ребенку успеха в различных видах деятельности с целью предупреждения негативного отношения к учебе, ситуации школьного обучения в целом;

- повышение мотивации к школьному обучению;
- организацию и проведение специалистами индивидуальных и групповых занятий по психокоррекции, необходимых для преодоления нарушений развития обучающихся;
  - развитие эмоционально-волевой и личностной сферы обучающегося и коррекцию его поведения;
  - организация внеурочной деятельности, направленной на развитие познавательных интересов учащихся, их общее социально-личностное развитие;
  - социальное сопровождение обучающегося в случае неблагоприятных условий жизни при психотравмирующих обстоятельствах.

3. Консультативная работа обеспечивает непрерывность специального сопровождения обучающихся в освоении АООП НОО слабослышащих и позднооглохших обучающихся, консультирование специалистов, работающих с детьми, их семей по вопросам реализации дифференцированных психолого-педагогических условий обучения, воспитания, коррекции, развития и социализации обучающихся с ОВЗ.

*Консультативная работа включает:*

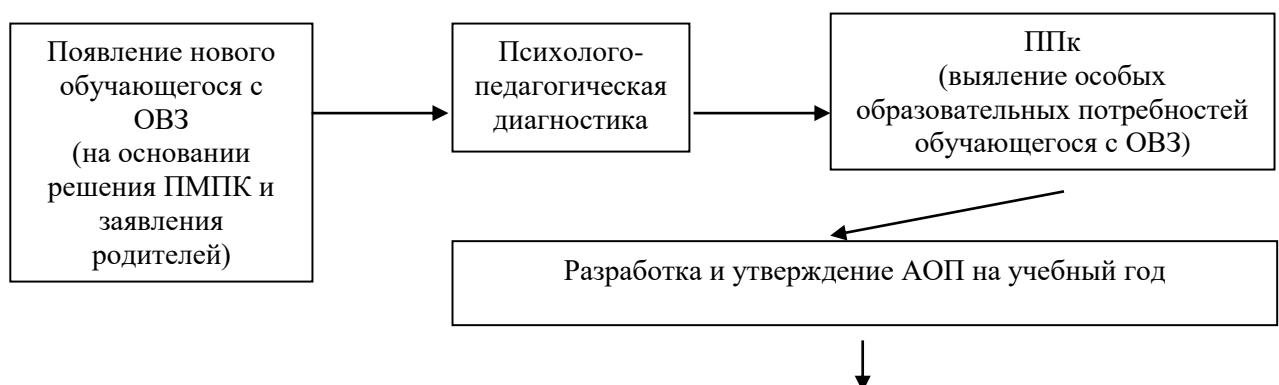
- психолого-педагогическое консультирование педагогов по решению проблем в развитии и обучении, поведении и межличностном взаимодействии конкретных обучающихся;
- консультативную помощь семье в вопросах решения конкретных вопросов воспитания и оказания возможной помощи обучающемуся в освоении общеобразовательной программы.

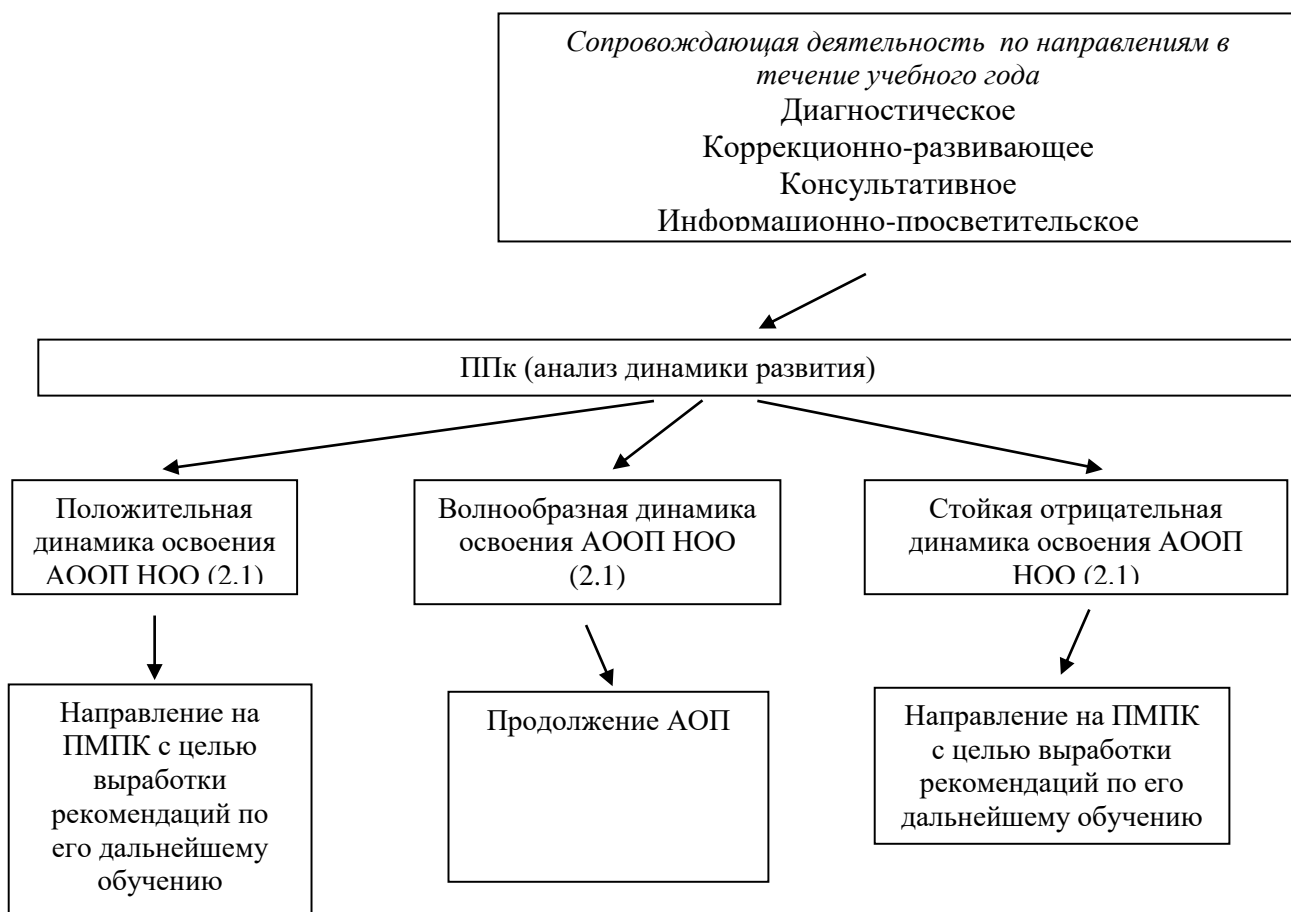
4. Информационно-просветительская работа предполагает осуществление разъяснительной деятельности в отношении педагогов и родителей по вопросам, связанным с особенностями осуществления процесса обучения и воспитания слабослышащих и позднооглохших обучающихся, взаимодействия с педагогами и сверстниками, их родителями (законными представителями) и др.

*Информационно-просветительская работа включает:*

- проведение тематических выступлений для педагогов и родителей по разъяснению индивидуально-типологических особенностей различных категорий обучающихся;
- оформление информационных стендов, печатных и других материалов;
- психологическое просвещение педагогов с целью повышения их психологической компетентности;
- психологическое просвещение родителей с целью формирования у них элементарной психолого-психологической компетентности.

**Система комплексного психолого-медико-педагогического сопровождения обучающегося с ЗПР**





Реализация программы коррекционной работы предполагает функционирование системы комплексного психолого-медико-педагогического сопровождения и поддержки обучающихся с ЗПР, включающую:

- комплексную психолого-педагогическую диагностику;
- мониторинг динамики развития, успешности освоения АООП НОО слабослышащих и позднооглохших обучающихся;
- проведение групповых и индивидуальных коррекционных занятий, направленных на улучшение предметных и достижение метапредметных и личностных результатов образования.

Разработка, корректировка и обсуждение результатов реализации программы коррекционной работы осуществляется на заседаниях психолого-медико-педагогического консилиума.

### **Механизм взаимодействия в разработке и реализации коррекционных мероприятий**

Основными механизмами реализации программы коррекционной работы являются оптимально выстроенное взаимодействие специалистов Лицея, обеспечивающее комплексное, системное сопровождение учебно-образовательного процесса, и социальное партнерство, предполагающее профессиональное взаимодействие Лицея с внешними ресурсами (организациями различных ведомств, другими институтами общества).

*1. Взаимодействие специалистов Лицея предусматривает:*

- многоаспектный анализ психофизического развития обучающегося с ОВЗ;

- комплексный подход к диагностике, определению и решению проблем обучающегося с ОВЗ, к предоставлению ему квалифицированной помощи с учетом уровня психического развития;
- адаптированная образовательная программа (АОП) слабослышащих и позднооглохших обучающихся.

*2. Социальное партнерство предусматривает:*

- сотрудничество с образовательными организациями и другими ведомствами по вопросам преемственности обучения, развития, социализации, здоровьесбережения обучающихся с ОВЗ;
- сотрудничество со средствами массовой информации;
- сотрудничество с родительской общественностью.

**Перечень, содержание и план реализации индивидуально ориентированных коррекционных мероприятий, обеспечивающих удовлетворение особых образовательных потребностей обучающихся с ОВЗ**

Коррекционное мероприятие	Задачи мероприятия	Содержание деятельности	Сроки	Ответственные	Результат
<b>Диагностика</b>	1. Выявлять детей с ограниченным и возможностями и здоровья (1 класс, прибывшие в лицей). 2. Изучать Особенности развития обучающихся с ОВЗ. 3. Оценить условия реализации коррекционной работы.	1. Педагогическая диагностика 2. Логопедическое обследование по методике О.Е. Грибовой, Т.А. Фотековой 3. Дефектологическое обследование. 4. Психологическое обследование (диагностические комплексы С.Д.Забрамной, М.М. Семаго и Н.Я.Семаго, Л.С. Цветковой)	Сентябрь Декабрь Май	Классный руководитель Учитель-логопед Педагог-психолог Учитель-дефектолог	Результатом данного этапа является анализ особенностей развития детей, определения специфики и их особых образовательных потребностей. Оценка условий реализации коррекционной работы. <b>Фиксируемый результат:</b> индивидуальные заключения специалистов и характеристика классного руководителя.
<b>Разработка</b>	1. Внести	1. Проведение	Сентябрь	Учителя,	Результатом

<p><b>АОП</b></p>	<p>коррективы в адаптированные образовательные программы с учетом выявленных особенностей развития. 2. Реализовать адаптированные образовательные программы для детей с ОВЗ.</p>	<p>заседания психолого-медико-педагогического консилиума лица с целью координации деятельности участников сопровождения. 2. Подбор содержания материалов, методов, приемов работы с детьми с ОВЗ каждым специалистом, учителями, работающими в данных классах. 3. Корректировка адаптированной образовательной программы для детей с ОВЗ с учетом выявленных у них особенностей.</p>	<p>ь</p>	<p>работающие с детьми с ОВЗ Учитель-логопед Педагог-психолог Учитель-дефектолог</p>	<p>работы является особым образом организованный образовательный процесс, имеющий коррекционно-развивающую направленность и процесс специального сопровождения детей с ОВЗ при специально созданных условиях обучения, воспитания, развития, социализации. <b>Фиксируемый результат:</b> адаптированная образовательная программа.</p>
<p><b>Реализация АОП</b></p>	<p>1. Реализовывать адаптированную образовательную программу</p>	<p>Реализация адаптированных образовательных программ и их корректировка в течение учебного года на основании систематического динамического наблюдения.</p>	<p>Сентябрь-май</p>	<p>Учителя, работающие с детьми с ОВЗ Учитель-логопед Педагог-психолог Учитель-дефектолог</p>	<p>Динамика развития ребёнка и результаты усвоения знаний, умений и навыков по программе. <b>Фиксируемый результат:</b> анализ контрольных</p>

					работ, карт знаний, диагностических работ учащихся.
<b>Динамическая диагностика</b>	1. Внести коррективы в образовательный процесс и коррекционные мероприятия с учетом полученных результатов.	1. Изучение качества и устойчивости результатов коррекционно-развивающей работы. 2. Определение содержания дальнейшей сопровождающей деятельности в рамках образовательной организации.	Май - Июнь	Председатель ППк	Решение о прекращении коррекционно-развивающей работы с учащимися, изменение её характера, корректировка адаптированной образовательной программы и продолжение сопровождающей работы в условиях образовательной организации с учетом полученных результатов. <b>Фиксируемый результат:</b> динамические заключения специалистов и характеристики педагогов.

### **Корректировка коррекционных мероприятий**

При возникновении трудностей в освоении обучающимся с ОВЗ содержания АООП НОО обучающихся педагоги, осуществляющие психолого-педагогическое сопровождение, должны оперативно дополнить структуру программы коррекционной работы соответствующим направлением работы, которое будет сохранять свою актуальность до момента преодоления возникших затруднений. В случае нарастания значительных стойких затруднений в обучении, взаимодействии с учителями и обучающимися школы (класса)

обучающийся с овз направляется на комплексное психолого-медико-педагогическое обследование с целью выработки рекомендаций по его дальнейшему обучению.

Психолого-педагогическое сопровождение слабослышащих и позднооглохших обучающихся осуществляют специалисты: учитель-дефектолог (сурдопедагог), логопед, специальный психолог или педагог-психолог, имеющий соответствующую профильную подготовку, социальный педагог, педагог дополнительного образования. Предпочтительно наличие специалиста в штате Организации. При необходимости Программу коррекционной работы может осуществлять специалист, работающий в иной организации (Центре психолого-педагогической коррекции и реабилитации, ПМПК и др.).

### **Специальные условия обучения и воспитания слабослышащих и позднооглохших обучающихся в Лицее**

Специальные условия обучения и воспитания заключаются в:

- соблюдении допустимого уровня нагрузки;
- обеспечении постоянного контроля за усвоением учебных знаний для профилактики пробелов в них вместе с щадящей системой оценивания;
- организации систематической помощи в усвоении учебных предметов, требующих высокой степени сформированности абстрактно-логического мышления, в том числе с использованием специальных пособий и дидактических материалов;
- изменением обычного для основного общего образования соотношения словесных, наглядных и практических методов обучения и воспитания;
- ориентацией при оценке результатов обучения на индивидуальную динамику освоения изучаемого предмета.

АООП НОО обучающихся, имеющих инвалидность, дополняется индивидуальной программой реабилитации (ИПР) инвалида в части создания специальных условий получения образования.

### **Планируемые результаты освоения слабослышащих и позднооглохших обучающимися программы коррекционной работы**

Результаты специальной поддержки отражают:

- способность усваивать новый учебный материал, адекватно включаться в классные занятия и соответствовать общему темпу занятий;
- способность использовать речевые возможности на уроках при ответах и в других ситуациях общения, умение передавать свои впечатления, умозаключения так, чтобы быть понятым другим человеком, умение задавать вопросы;
- способность к наблюдательности, умение замечать новое;
- овладение эффективными способами учебно-познавательной и предметно-практической деятельности;
- стремление к активности и самостоятельности в разных видах предметно-практической деятельности;
- умение ставить и удерживать цель деятельности; планировать действия; определять и сохранять способ действий; использовать самоконтроль на всех этапах деятельности;



осуществлять словесный отчет о процессе и результатах деятельности; оценивать процесс и результат деятельности;

- сформированные в соответствии с требованиями к результатам освоения АООП НОО предметные, метапредметные и личностные результаты;
- сформированные в соответствии АООП НОО обучающихся с ОВЗ универсальные учебные действия.

Требования к результатам освоения программы коррекционной работы конкретизируются применительно к каждому обучающемуся в соответствии с его потенциальными возможностями и особыми образовательными потребностями.

Коррекционно-развивающая работа для обучающихся с ОВЗ реализуется с помощью следующих коррекционно-развивающих курсов: «Психокоррекционные занятия с обучающимися младшего школьного возраста» (*приложение 4*), «Развитие познавательной сферы мл.шк» (*приложение б*).

**2.4. Рабочая программа воспитания АООП НОО слабослышащих и позднооглохших слабослышащих и позднооглохших обучающихся 2.1** (*приложение 4 к ООП НОО МОУ Лицей №1*).

### **3. ОРГАНИЗАЦИОННЫЙ ОТДЕЛ**

**3.1. Учебный план начального общего образования для слабослышащих и позднооглохших обучающихся** (*приложение 1 к ООП НОО МОУ Лицей №1*)

Перевод учащихся на обучение по АООП НОО обучающихся с ОВЗ осуществляется на основании коллегиального заключения психолого-медико-педагогической комиссии (далее – ПМПК) и заявления родителей (законных представителей).

Учебный план предполагает, что обучающийся с ОВЗ получает образование, полностью соответствующее по итоговым достижениям к моменту завершения обучения образованию обучающихся, не имеющих ограничений по возможностям здоровья, в те же сроки обучения, а соответственно обязательные предметные области и учебные предметы соответствуют положениям федерального учебного плана в ФООП НОО.

Обязательным является систематическая специальная и психолого-педагогическая поддержка. Основным направлением в специальной поддержке являются: удовлетворение особых образовательных потребностей учащихся с ЗПР; коррекционная помощь в овладении базовым содержанием обучения; развитие эмоционально-личностной сферы и коррекции её недостатков; развитие познавательной деятельности и целенаправленное формирование высших психических функций; формирование произвольной регуляции деятельности и поведения; коррекция нарушений устной и письменной речи.

Во внеурочную область федерального учебного плана включаются коррекционно-развивающие курсы по программе коррекционной работы в объеме 5 часов в неделю на одного обучающегося с ОВЗ (пункт 3.4.16. Санитарно-эпидемиологических требований).

Календарный план воспитательной работы отражён в *приложении №3 к ООП НОО МОУ Лицей №1*.

### **3.2. Календарный учебный график (приложение 2 к ООП НОО МОУ Лицей №1)**

Организация образовательной деятельности осуществляется по учебным четвертям в режиме 5-дневной учебной недели с учетом законодательства Российской Федерации.

Продолжительность учебного года при получении начального общего образования составляет 33 недели – для учащихся 1 классов и 34 недели – для учащихся 2-4 классов .

Учебный год в образовательной организации начинается 1 сентября. Если этот день приходится на выходной день, то в этом случае учебный год начинается в первый, следующий за ним, рабочий день.

С целью профилактики переутомления в календарном учебном графике предусматривается чередование периодов учебного времени и каникул. Продолжительность каникул составляет не менее 7 календарных дней. Продолжительность учебных четвертей составляет: I четверть - 8 учебных недель; II четверть - 8 учебных недель; III четверть - 11 учебных недель, IV четверть - 7 учебных недель.

Календарный учебный график образовательной организации составляется с учётом мнений участников образовательных отношений, региональных и этнокультурных традиций, плановых мероприятий учреждений культуры региона и определяет чередование учебной деятельности (урочной и внеурочной) и плановых перерывов при получении образования для отдыха и иных социальных целей (каникул) по календарным периодам учебного года. И оформляются ежегодно в *приложении 2* к ООП НОО МОУ Лицей № 1.

Учебный день включает в себя специально организованные занятия / уроки, а также паузу, время прогулки, выполнение домашних заданий. Обучение и воспитание происходит, как в ходе занятий / уроков, так и во время другой (внеурочной) деятельности обучающегося в течение учебного дня. Для каждого обучающегося разрабатывается индивидуальное расписание учебных, внеурочных и коррекционных занятий.

Число уроков в день: для обучающихся 1 классов – не должно превышать 4 уроков и один день в неделю – не более 5 уроков, за счет урока физической культуры; для обучающихся 2 – 4 классов – не более 5 уроков. В 1 классах используется «ступенчатый» режим обучения: в первом полугодии (в сентябре, октябре – по 3 урока в день по 35 минут каждый, в ноябре-декабре – по 4 урока по 35 минут каждый; январь-май – по 4 урока по 40 минут каждый) Продолжительность перемен между уроками составляет 10 минут, большие перемены после 2-го и 3-го уроков - 20 минут.

Между началом коррекционных, внеклассных, кружков, секций и последним уроком устраивается перерыв продолжительностью не менее 30 минут.

### **3.3 Система специальных условий реализации АООП НОО**

#### ***Кадровые условия***

Условия	Наличие условий	Соответствие условиям	Планируемые действия и изменения	Сроки
---------	-----------------	-----------------------	----------------------------------	-------

Укомплектованность кадров	100%	Соответствует	Для реализации ООП НОО поддерживать 100% укомплектованность квалифицированными кадрами	Постоянно
Соответствие уровня квалификации работников Лицея и их функциональных обязанностей	100%	Соответствует	Повышение и поддержка уровня квалификации работников образования Лицея.	Постоянно
Наличие системы непрерывного профессионального развития и повышения квалификации педагогических работников.	100%	Соответствует	Повышение качества профессионального развития через повышение квалификации педагогических работников и систему методической работы в Лицее.	Постоянно
Функционирование системы оценки деятельности членов педагогического коллектива.	100%	Соответствует	Развивать и совершенствовать систему мониторинга оценки деятельности педагогических работников.	Постоянно

***Психолого-педагогические условия***

Наличие преемственности содержания и форм организации образовательного процесса по отношению к дошкольному образованию с учётом специфики возрастного психофизического развития обучающихся.	100%	Соответствует	Поддержание преемственности содержания и форм образовательного процесса по отношению к дошкольному образованию через сотрудничество с педагогами дошкольных образовательных организаций	Постоянно
Функционирование системы формирования и развития психолого-педагогической компетентности участников образовательного процесса.	80%	Соответствует	Развитие психолого-педагогической компетентности участников образовательного процесса через совершенствование психолого- педагогического сопровождения.	Постоянно

Наличие вариативности направлений и форм, а также диверсификацию уровней психолого-педагогического сопровождения участников образовательного процесса.	100%	Соответствует	Реализация программы психолого-педагогического сопровождения учащихся Лицея. Реализация лонгитюдных диагностических исследований.	Постоянно
Использование методов дифференциации и индивидуализации обучения.	100%	Соответствует	Использовать методы дифференциации и индивидуализации обучения в урочной и внеурочной деятельности	Постоянно

### **Финансовое обеспечение**

Финансовое обеспечение государственных гарантий на получение обучающихся с ЗПР общедоступного и бесплатного образования осуществляется на основе нормативов, определяемых органами государственной власти субъектов РФ, обеспечивающих **реализацию** АООП НОО в соответствии с ФГОС НОО обучающихся с ОВЗ

Определение объёма расходов, необходимых для реализации АООП НОО и достижения планируемых результатов, а также механизма их формирования.	100%	Соответствует	Использовать долгосрочное планирование при формировании проекта муниципального задания и плана финансово-хозяйственной деятельности Лицея.	Постоянно
Разработка нормативных локальных актов (внесение изменений в них), регламентирующих установление заработной платы работников Лицея, в т.ч. стимулирующих надбавок и доплат, порядка и размеров премирования.	100%	Соответствует	Формирование рабочих групп из числа педагогических работников Лицея по своевременному внесению изменений в коллективный договор Лицея, определение вида стимулирующих выплат педагогическим работникам, имеющим высокие результаты обучающихся в рамках реализации АООП НОО.	Постоянно
Заключение дополнительных соглашений к трудовому	100%	Соответствует	Заключать дополнительные соглашения к трудовому договору с педагогическими	Постоянно

договору с педагогическими работниками.			работниками, реализующими ФГОС НОО.	
---	--	--	-------------------------------------	--

**Материально-технические условия**

Материально-технические условия Лицея отвечают особым образовательным потребностям обучающихся с ЗПР:

Анализ материально-технического обеспечения введения и реализации ФГОС.	100%	Соответствует	Проведение анализа материально-технического обеспечения с периодичностью не реже 1 раза в год (при проведении инвентаризации)	до 30.11. ежегодно
Обеспечение соответствия материально-технической базы Лицея требованиям ФГОС	100%	Соответствует	Поддержание материально-технической базы Лицея в соответствии с требованиями ФГОС.	Постоянно
Обеспечение укомплектованности библиотеки Лицея печатными и электронными образовательными ресурсами.	100%	Соответствует	Поддерживать укомплектованность библиотеки печатными и электронными образовательными ресурсами в соответствии с требованиями ФГОС.	Постоянно

**Информационно-методические условия**

Обеспеченность информационно-образовательными ресурсами в виде печатной продукции.	100%	Соответствует	Поддерживать укомплектованность печатными образовательными ресурсами.	Постоянно
Обеспеченность информационно-образовательными ресурсами на сменных оптических носителях.	100%	Соответствует	Улучшать качество и количество информационно-образовательными ресурсами на сменных оптических носителях в соответствии с современными требованиями.	Постоянно
Доступ всех педагогов в информационно-образовательные ресурсы	100%	Соответствует	Разработать локальный нормативный акт по доступу	Постоянно

Интернета.				педагогических работников к сети Интернет.	
Наличие современной вычислительной и информационно-телекоммуникационной инфраструктуры.	100%	Соответствует		Поддерживать техническое состояние имеющейся инфраструктуры на современном уровне.	Постоянно
Использование прикладных программ в т. Ч. поддерживающих административную и финансово-хозяйственную деятельность Лицея	100%	Соответствует		Активное использование имеющихся программ. Внедрение новых прикладных программ в т.ч поддерживающих административные и финансово-хозяйственную деятельность Лицея	Постоянно

***Организация пространства***

Требования к условиям	Соответствие требованиям	Количество
Наличие кабинета педагога-психолога	Имеется оборудованный кабинет педагога-психолога	1
Наличие оборудованного кабинета учителя-логопеда	Имеется оборудованный кабинет учителя-логопеда	1
Наличие оборудованного кабинета для учебных занятий и занятий внеурочной деятельностью	Имеются оборудованные кабинеты	7