

*Адаптированная основная общеобразовательная программа начального общего образования для обучающихся с задержкой психического развития (вариант 7.1)
МОУ Лицей №1 города Ачинска Красноярского края*

СОГЛАСОВАНО:
с Педагогическим советом
МОУ Лицей №1,
протокол №1 от «30» августа 2023г.



УТВЕРЖДЕНО
приказом директора МОУ Лицей №1
от «31» августа 2023г.

**АДАПТИРОВАННАЯ ОСНОВНАЯ ОБЩЕОБРАЗОВАТЕЛЬНАЯ ПРОГРАММА
НАЧАЛЬНОГО ОБЩЕГО ОБРАЗОВАНИЯ ДЛЯ ОБУЧАЮЩИХСЯ С ЗАДЕРЖКОЙ
ПСИХИЧЕСКОГО РАЗВИТИЯ (ВАРИАНТ 7.1)**

муниципального общеобразовательного учреждения
«Лицей №1»
города Ачинска Красноярского края

№ п/п	СОДЕРЖАНИЕ	Стр.
	Общие положения	3
1.	ЦЕЛЕВОЙ РАЗДЕЛ	7
1.1	Пояснительная записка	7
1.2	Планируемые результаты освоения АООП НОО обучающимися с задержкой психического развития (вариант 7.1)	11
1.3	Система оценки достижения обучающимися с задержкой психического развития планируемых результатов освоения программы АООП НОО (вариант 7.1)	14
2.	СОДЕРЖАТЕЛЬНЫЙ РАЗДЕЛ	16
2.1	Рабочие программы учебных предметов, курсов, модулей урочной и внеурочной деятельности, коррекционных курсов.	16
2.1.1	Рабочая программа курса внеурочной деятельности «Театральный калейдоскоп»	16
2.1.2	Рабочая программа курса внеурочной деятельности «Развивай-Ка»	16
2.2	Программа формирования УУД у обучающихся с задержкой психического развития.	16
2.3	Программа коррекционной работы	17
2.4	Рабочая программа воспитания	25
2.4.1	Пояснительная записка	Приложение 4
2.4.2	Целевой раздел	
2.4.3	Содержательный раздел Уклад образовательной организации. Виды, формы и содержание воспитательной деятельности.	
2.3.4	Организационный раздел Рабочей программы воспитания	
3.	ОРГАНИЗАЦИОННЫЙ РАЗДЕЛ	25
3.1	Учебный план	25
3.2	Календарный учебный график	25
3.3.	Условия реализации АОО НОО для обучающихся с ЗПР	26

ОБЩИЕ ПОЛОЖЕНИЯ

Адаптированная основная общеобразовательная программа начального общего образования обучающихся с задержкой психического развития (далее – АООП НОО обучающихся с ЗПР) – это образовательная программа, адаптированная для обучения данной категории обучающихся с учетом особенностей их психофизического развития, индивидуальных возможностей, обеспечивающая коррекцию нарушений развития и социальную адаптацию.

АООП НОО обучающихся с ЗПР разработана в соответствии с требованиями федерального государственного образовательного стандарта начального общего образования обучающихся с ограниченными возможностями здоровья (далее — ФГОС НОО обучающихся с ОВЗ), ФАОП НОО обучающихся с ЗПР, утвержденной Приказом Министерства Просвещения Российской Федерации от 24.11.2022 года № 1023 (далее – ФАОП), с учетом требований к структуре, условиям реализации и планируемому результату освоения АООП НОО обучающихся с ЗПР.

Структура АООП НОО обучающихся с ЗПР включает целевой, содержательный и организационный разделы.

Целевой раздел определяет общее назначение, цели, задачи и планируемые результаты реализации АООП НОО обучающихся с ЗПР образовательной организацией, а также способы определения достижения этих целей и результатов.

Целевой раздел ФАОП НОО включает:

- пояснительную записку;
- планируемые результаты освоения обучающимися ФАОП НОО;
- систему оценки достижения планируемых результатов освоения ФАОП НОО.

Содержательный раздел ФАОП НОО включает следующие программы, ориентированные на достижение предметных, метапредметных и личностных результатов:

- федеральные рабочие программы учебных предметов;
- программу формирования универсальных учебных действий;
- программу коррекционной работы;
- федеральную рабочую программу воспитания.

Федеральные рабочие программы учебных предметов обеспечивают достижение планируемых результатов освоения ФАОП НОО и разработаны на основе требований ФГОС НОО обучающихся с ОВЗ к результатам освоения программы начального общего образования.

Программа формирования УУД содержит: описание взаимосвязи УУД с содержанием учебных предметов; характеристики регулятивных, познавательных, коммуникативных УУД обучающихся.

Федеральная рабочая программа воспитания направлена на сохранение и укрепление традиционных российских духовно-нравственных ценностей, к которым относятся жизнь, достоинство, права и свободы человека, патриотизм, гражданственность, служение Отечеству и ответственность за его судьбу, высокие нравственные идеалы, крепкая семья, созидательный труд, приоритет духовного над материальным, гуманизм, милосердие, справедливость,

коллективизм, взаимопомощь и взаимоуважение, историческая память и преемственность поколений, единство народов России.

Организационный раздел АООП НОО определяет общие рамки организации образовательной деятельности, а также организационные механизмы и условия реализации программы начального общего образования и включает:

федеральный учебный план;

федеральный календарный учебный график;

федеральный календарный план воспитательной работы, содержащий перечень событий и мероприятий воспитательной направленности, которые организуются и проводятся образовательной организацией или в которых образовательная организация принимает участие в учебном году или периоде обучения.

В соответствии с требованиями ФГОС НОО обучающихся с ОВЗ и ФАОП НОО Организация может создавать два варианта АООП НОО обучающихся с ЗПР — варианты 7.1 и 7.2. Каждый вариант АООП НОО обучающихся с ЗПР содержит дифференцированные требования к структуре, результатам освоения и условиям ее реализации, обеспечивающие удовлетворение как общих, так и особых образовательных потребностей разных групп или отдельных обучающихся с ЗПР, получение образования вне зависимости от выраженности задержки психического развития, места проживания обучающегося и вида Организации. Данная программа содержит вариант 7.1.

АООП НОО для обучающихся с ЗПР, имеющих инвалидность, дополняется индивидуальной программой реабилитации абилитации инвалида (далее — ИПРА) в части создания специальных условий получения образования.

Определение одного из вариантов АООП НОО обучающихся с ЗПР осуществляется на основе рекомендаций психолого-медико-педагогической комиссии (далее — ПМПК), сформулированных по результатам его комплексного психолого-медико-педагогического обследования, с учетом ИПРА и в порядке, установленном законодательством Российской Федерации.

В основу разработки и реализации АООП НОО обучающихся с ЗПР заложены *дифференцированный и деятельностный подходы*.

Дифференцированный подход к реализации АООП НОО для обучающихся с ЗПР предполагает учет особых образовательных потребностей, которые проявляются в неоднородности по возможностям освоения содержания образования. Это обуславливает необходимость создания и реализации разных вариантов АООП НОО обучающихся с ЗПР, в том числе и на основе индивидуального учебного плана.

Варианты АООП НОО обучающихся с ЗПР создаются и реализуются в соответствии с дифференцированно сформулированными требованиями в ФГОС НОО обучающихся с ОВЗ и данной ФАОП НОО.

к структуре АООП НОО;

к результатам освоения АООП НОО.

Применение дифференцированного подхода к созданию и реализации АООП НОО обеспечивает разнообразие содержания, предоставляя обучающимся с ЗПР возможность реализовать индивидуальный потенциал развития.

Деятельностный подход основывается на теоретических положениях отечественной психологической науки, раскрывающих основные закономерности процесса обучения и воспитания обучающихся, структуру образовательной деятельности с учетом общих закономерностей развития обучающихся с нормальным и нарушенным развитием.

Деятельностный подход в образовании строится на признании того, что развитие личности обучающихся с ЗПР младшего школьного возраста определяется характером организации доступной им деятельности (предметно-практической, познавательной и учебной).

Основным средством реализации деятельностного подхода в образовании является обучение как процесс организации познавательной и предметно-практической деятельности обучающихся, обеспечивающий овладение ими содержанием образования.

В контексте реализации ФАОП НОО для обучающихся с ЗПР реализация деятельностного подхода обеспечивает:

придание результатам образования социально и личностно значимого характера;

прочное усвоение обучающимися с ЗПР знаний и опыта разнообразной деятельности и поведения, возможность их самостоятельного продвижения в изучаемых образовательных областях;

существенное повышение мотивации и интереса к учению, приобретению нового опыта деятельности и поведения;

обеспечение условий для общекультурного и личностного развития на основе формирования УУД, которые обеспечивают не только успешное усвоение ими системы научных знаний, умений и навыков (академических результатов), позволяющих продолжить образование на следующем уровне, но и жизненной компетенции, составляющей основу социальной успешности.

В основу формирования АООП НОО обучающихся с ЗПР положены следующие **принципы**:

а) принципы государственной политики Российской Федерации в области образования (гуманистический характер образования, единство образовательного пространства на территории Российской Федерации, светский характер образования, общедоступность образования, адаптивность системы образования к уровням и особенностям развития и подготовки обучающихся и воспитанников);

б) принцип учета типологических и индивидуальных образовательных потребностей обучающихся;

в) принцип коррекционной направленности образовательного процесса;

г) принцип развивающей направленности образовательного процесса, ориентирующий его на развитие личности обучающегося и расширение его "зоны ближайшего развития" с учетом особых образовательных потребностей;

д) онтогенетический принцип;

е) принцип преемственности, предполагающий при проектировании ФАОП НОО ориентировку на ФАОП основного общего образования обучающихся с ОВЗ, что обеспечивает непрерывность образования обучающихся с ОВЗ;

ж) принцип целостности содержания образования;

з) принцип направленности на формирование деятельности, обеспечивает возможность овладения обучающимися всеми видами доступной им предметно-практической деятельности, способами и приемами познавательной и учебной деятельности, коммуникативной деятельности и нормативным поведением;

и) принцип переноса усвоенных знаний, умений, навыков и отношений, сформированных в условиях учебной ситуации, в различные жизненные ситуации, что обеспечит готовность обучающегося к самостоятельной ориентировке и активной деятельности в реальном мире;

к) принцип сотрудничества с семьей;

л) принцип здоровьесбережения: при организации образовательной деятельности не допускается использование технологий, которые могут нанести вред физическому и (или) психическому здоровью обучающихся, приоритет использования здоровьесберегающих педагогических технологий. Объем учебной нагрузки, организация учебных и внеурочных мероприятий должны соответствовать требованиям, предусмотренным санитарными правилами и нормами СанПиН 1.2.3685-21 "Гигиенические нормативы и требования к обеспечению безопасности и (или) безвредности для человека факторов среды обитания", утвержденными постановлением Главного государственного санитарного врача Российской Федерации от 28 января 2021 г. № 2 (зарегистрировано Министерством юстиции Российской Федерации 29 января 2021 г., регистрационный № 62296), действующими до 1 марта 2027 г. (далее - Гигиенические нормативы), и санитарными правилами СП 2.4.3648-20 "Санитарно-эпидемиологические требования к организациям воспитания и обучения, отдыха и оздоровления детей и молодежи", утвержденными постановлением Главного государственного санитарного врача Российской Федерации от 28 сентября 2020 г. № 28 (зарегистрировано Министерством юстиции Российской Федерации 18 декабря 2020 г., регистрационный № 61573), действующими до 1 января 2027 г. (далее - Санитарно-эпидемиологические требования).

.АДАптиРОВАННАЯ ОСНОВНАЯ ОБЩЕОБРАЗОВАТЕЛЬНАЯ ПРОГРАММА НАЧАЛЬНОГО ОБЩЕГО ОБРАЗОВАНИЯ ОБУЧАЮЩИХСЯ С ЗАДЕРЖКОЙ ПСИХИЧЕСКОГО РАЗВИТИЯ (ВАРИАНТ 7.1)

1.ЦЕЛЕВОЙ РАЗДЕЛ

1.1. Пояснительная записка

Цель реализации АООП НОО обучающихся с ЗПР - обеспечение выполнения требований ФГОС НОО обучающихся с ОВЗ посредством создания условий для максимального удовлетворения особых образовательных потребностей обучающихся с ЗПР, обеспечивающих усвоение ими социального и культурного опыта.

Достижение поставленной цели предусматривает решение следующих основных задач:
формирование общей культуры, духовно-нравственное, гражданское, социальное, личностное и интеллектуальное развитие, развитие творческих способностей, сохранение и укрепление здоровья обучающихся с ЗПР;

достижение планируемых результатов освоения АООП НОО для обучающихся с ЗПР, целевых установок, приобретение знаний, умений, навыков, компетенций и компетентностей, определяемых личностными, семейными, общественными, государственными потребностями и возможностями обучающегося с ЗПР, индивидуальными особенностями развития и состояния здоровья;

становление и развитие личности обучающегося с ЗПР в её индивидуальности, самобытности, уникальности и неповторимости с обеспечением преодоления возможных трудностей познавательного, коммуникативного, двигательного, личностного развития;

создание благоприятных условий для удовлетворения особых образовательных потребностей обучающихся с ЗПР;

обеспечение доступности получения качественного начального общего образования;

обеспечение преемственности начального общего и основного общего образования;

выявление и развитие возможностей и способностей обучающихся с ЗПР через организацию их общественно полезной деятельности, проведения спортивно-оздоровительной работы, организацию художественного творчества с использованием системы клубов, секций, студий и кружков (включая организационные формы на основе сетевого взаимодействия), проведении спортивных, творческих и других соревнований;

использование в образовательном процессе современных образовательных технологий деятельностного типа;

предоставление обучающимся с ЗПР возможности для эффективной самостоятельной работы;

участие педагогических работников, обучающихся, их родителей (законных представителей) и общественности в проектировании и развитии внутришкольной социальной среды;

включение обучающихся в процессы познания и преобразования внешкольной социальной среды (населённого пункта, района, города).

Общая характеристика

АООП НОО обучающихся с ЗПР (вариант 7.1) разработана в соответствии с требованиями ФГОС НОО обучающихся с ОВЗ к её структуре, условиям реализации и результатам освоения.

Вариант 7.1 предполагает, что обучающийся с ЗПР получает образование, полностью соответствующее по итоговым достижениям к моменту завершения обучения образованию обучающихся, не имеющих ограничений по возможностям здоровья, в те же сроки обучения (1-4 классы).

АООП НОО для обучающихся с ЗПР (вариант 7.1), представляет собой адаптированный вариант ФООП НОО. Адаптация программы предполагает введение программы коррекционной работы, ориентированной на удовлетворение особых образовательных потребностей обучающихся с ЗПР и поддержку в освоении АООП НОО (вариант 7.1), требований к результатам освоения программы коррекционной работы АООП НОО для обучающихся с ЗПР.

Обязательными условиями реализации АООП НОО для обучающихся с ЗПР является психолого-педагогическое сопровождение обучающегося, согласованная работа педагогических работников, реализующими программу коррекционной работы, содержание которой для каждого обучающегося определяется с учетом его особых образовательных потребностей на основе рекомендаций ПМПК, ИПРА.

АООП НОО (вариант 7.1) адресована обучающимся с ЗПР, достигшим к моменту поступления в школу уровня психофизического развития близкого возрастной норме, но отмечаются трудности произвольной саморегуляции, проявляющейся в условиях деятельности и организованного поведения, и признаки общей социально-эмоциональной незрелости. Кроме того, у данной категории обучающихся могут отмечаться признаки легкой органической недостаточности ЦНС, выражающиеся в повышенной психической истощаемости с сопутствующим снижением умственной работоспособности и устойчивости к интеллектуальным и эмоциональным нагрузкам. Помимо перечисленных характеристик, у обучающихся могут отмечаться типичные, в разной степени выраженные, дисфункции в сферах пространственных представлений, зрительно-моторной координации, фонетико-фонематического развития, нейродинамики, но при этом наблюдается устойчивость форм адаптивного поведения.

Психолого-педагогическая характеристика обучающихся с ЗПР

Обучающиеся с ЗПР — это дети, имеющие недостатки в психологическом развитии, подтвержденные ПМПК и препятствующие получению образования без создания специальных условий¹.

Категория обучающихся с ЗПР – наиболее многочисленная среди детей с ограниченными возможностями здоровья (ОВЗ) и неоднородная по составу группа школьников. Среди причин возникновения ЗПР могут фигурировать органическая и/или функциональная недостаточность центральной нервной системы, конституциональные факторы, хронические соматические заболевания, неблагоприятные условия воспитания, психическая и социальная депривация. Подобное разнообразие этиологических факторов

обуславливает значительный диапазон выраженности нарушений — от состояний, приближающихся к уровню возрастной нормы, до состояний, требующих отграничения от умственной отсталости.

Все обучающиеся с ЗПР испытывают в той или иной степени выраженные затруднения в усвоении учебных программ, обусловленные недостаточными познавательными способностями, специфическими расстройствами психологического развития (школьных навыков, речи и др.), нарушениями в организации деятельности и/или поведения. Общими для всех обучающихся с ЗПР являются в разной степени выраженные недостатки в формировании высших психических функций, замедленный темп либо неравномерное становление познавательной деятельности, трудности произвольной саморегуляции. Достаточно часто у обучающихся отмечаются нарушения речевой и мелкой ручной моторики, зрительного восприятия и пространственной ориентировки, умственной работоспособности и эмоциональной сферы.

Уровень психического развития поступающего в школу ребёнка с ЗПР зависит не только от характера и степени выраженности первичного (как правило, биологического по своей природе) нарушения, но и от качества предшествующего обучения и воспитания (раннего и дошкольного).

Диапазон различий в развитии обучающихся с ЗПР достаточно велик – от практически нормально развивающихся, испытывающих временные и относительно легко устранимые трудности, до обучающихся с выраженными и сложными по структуре нарушениями когнитивной и аффективно-поведенческой сфер личности. От обучающихся, способных при специальной поддержке на равных обучаться совместно со здоровыми сверстниками, до обучающихся, нуждающихся при получении начального общего образования в систематической и комплексной (психолого-медико-педагогической) коррекционной помощи.

Различие структуры нарушения психического развития у обучающихся с ЗПР определяет необходимость многообразия специальной поддержки в получении образования и самих образовательных маршрутов, соответствующих возможностям и потребностям обучающихся с ЗПР и направленных на преодоление существующих ограничений в получении образования, вызванных тяжестью нарушения психического развития и способностью или неспособностью обучающегося к освоению образования, сопоставимого по срокам с образованием здоровых сверстников.

Дифференциация образовательных программ начального общего образования обучающихся с ЗПР должна соотноситься с дифференциацией этой категории обучающихся в соответствии с характером и структурой нарушения психического развития. Задача разграничения вариантов ЗПР и рекомендации варианта образовательной программы возлагается на ПМПК. Общие ориентиры для рекомендации обучения по АООП НОО (вариант 7.1) могут быть представлены следующим образом.

АООП НОО (вариант 7.1) адресована обучающимся с ЗПР, достигшим к моменту поступления в школу уровня психофизического развития близкого возрастной норме, но отмечаются трудности произвольной саморегуляции, проявляющейся в условиях деятельности и организованного поведения, и признаки общей социально-эмоциональной незрелости. Кроме того, у данной категории обучающихся могут отмечаться признаки легкой органической недостаточности центральной нервной системы (ЦНС), выражающиеся в

повышенной психической истощаемости с сопутствующим снижением умственной работоспособности и устойчивости к интеллектуальным и эмоциональным нагрузкам. Помимо перечисленных характеристик, у обучающихся могут отмечаться типичные, в разной степени выраженные, дисфункции в сферах пространственных представлений, зрительно-моторной координации, фонетико-фонематического развития, нейродинамики и др. Но при этом наблюдается устойчивость форм адаптивного поведения.

Особые образовательные потребности обучающихся с ЗПР (вариант 7.1)

Особые образовательные потребности различаются у обучающихся с ОВЗ разных категорий, поскольку задаются спецификой нарушения психического развития, определяют особую логику построения учебного процесса и находят своё отражение в структуре и содержании образования. Наряду с этим современные научные представления об особенностях психофизического развития разных групп обучающихся позволяют выделить образовательные потребности, как общие для всех обучающихся с ОВЗ, так и специфические.

К общим потребностям относятся:

- получение специальной помощи средствами образования сразу же после выявления первичного нарушения развития;
- выделение пропедевтического периода в образовании, обеспечивающего преемственность между дошкольным и школьным этапами;
- получение начального общего образования в условиях образовательных организаций общего или специального типа, адекватного образовательным потребностям обучающегося с ОВЗ;
- обязательность непрерывности коррекционно-развивающего процесса, реализуемого, как через содержание предметных областей, так и в процессе индивидуальной работы;
- психологическое сопровождение, оптимизирующее взаимодействие обучающегося с педагогическими работниками и одноклассниками;
- психологическое сопровождение, направленное на установление взаимодействия семьи и образовательной организации;
- постепенное расширение образовательного пространства, выходящего за пределы образовательной организации.

Для обучающихся с ЗПР, осваивающих ФАОП НОО (вариант 7.1), характерны следующие специфические образовательные потребности:

обеспечение особой пространственной и временной организации образовательной среды с учетом функционального состояния ЦНС и нейродинамики психических процессов обучающихся с ЗПР (быстрой истощаемости, низкой работоспособности, пониженного общего тонуса);

комплексное сопровождение, направленное на компенсацию дефицитов эмоционального развития, формирование осознанной саморегуляции познавательной деятельности и поведения;

организация процесса обучения с учетом специфики усвоения знаний, умений и навыков обучающимися с ЗПР с учетом темпа учебной работы ("пошаговом" предъявлении материала, дозированной помощи взрослого, использовании специальных методов, приемов и

средств, способствующих как общему развитию обучающегося, так и компенсации индивидуальных недостатков развития);

учет актуальных и потенциальных познавательных возможностей, обеспечение индивидуального темпа обучения и продвижения в образовательном пространстве для разных групп обучающихся с ЗПР;

профилактика и коррекция социокультурной и школьной дезадаптации;

постоянный (пошаговый) мониторинг результативности образования и сформированности социальной компетенции обучающихся, уровня и динамики психофизического развития;

обеспечение непрерывного контроля за становлением учебно-познавательной деятельности обучающегося с ЗПР, продолжающегося до достижения уровня, позволяющего справляться с учебными заданиями самостоятельно;

постоянное стимулирование познавательной активности, побуждение интереса к себе, окружающему предметному и социальному миру;

постоянная помощь в осмыслении и расширении контекста усваиваемых знаний, в закреплении и совершенствовании освоенных умений;

специальное обучение "переносу" сформированных знаний и умений в новые ситуации взаимодействия с действительностью;

постоянная актуализация знаний, умений и одобряемых обществом норм поведения;

использование преимущественно позитивных средств стимуляции деятельности и поведения;

развитие и отработка средств коммуникации, приемов конструктивного общения и взаимодействия (с членами семьи, со сверстниками, с взрослыми), формирование навыков социально одобряемого поведения;

специальная психокоррекционная помощь, направленная на формирование способности к самостоятельной организации собственной деятельности и осознанию возникающих трудностей, формирование умения запрашивать и использовать помощь взрослого;

обеспечение взаимодействия семьи и образовательной организации (сотрудничество с родителями (законными представителями), активизация ресурсов семьи для формирования социально активной позиции, нравственных и общекультурных ценностей).

1.2. Планируемые результаты освоения АООП НОО обучающимися с ЗПР (вариант 7.1)

Самым общим результатом освоения АООП НОО обучающихся с ЗПР должно стать полноценное начальное общее образование, развитие социальных (жизненных) компетенций.

Планируемые результаты освоения обучающимися с ЗПР АООП НОО дополняются результатами освоения программы коррекционной работы.

Результаты освоения программы коррекционной работы отражают сформированность социальных (жизненных) компетенций, необходимых для решения практико-ориентированных задач и обеспечивающих становление социальных отношений обучающихся с ЗПР в различных средах:

развитие адекватных представлений о собственных возможностях, о насущно необходимом жизнеобеспечении, проявляющееся:

в умении различать учебные ситуации, в которых необходима посторонняя помощь для её разрешения, с ситуациями, в которых решение можно найти самому;

в умении обратиться к учителю при затруднениях в учебном процессе;

в умении написать при необходимости сообщение, правильно выбрать адресата (близкого человека), корректно и точно сформулировать возникшую проблему.

овладение социально-бытовыми умениями, используемыми в повседневной жизни, проявляющееся:

в расширении представлений об устройстве домашней жизни, разнообразии повседневных бытовых дел, понимании предназначения окружающих в быту предметов и вещей;

в умении включаться в разнообразные повседневные дела, принимать посильное участие;

в адекватной оценке своих возможностей для выполнения определенных обязанностей в каких-то областях домашней жизни, умении брать на себя ответственность в этой деятельности;

в расширении представлений об устройстве школьной жизни, участии в повседневной жизни класса, принятии на себя обязанностей наряду с другими детьми;

в умении ориентироваться в пространстве школы, ориентироваться в расписании занятий;

в умении включаться в разнообразные повседневные школьные дела, принимать посильное участие, брать на себя ответственность;

в стремлении участвовать в подготовке и проведении праздников в школе.

овладение навыками коммуникации и принятыми ритуалами социального взаимодействия, проявляющееся:

в расширении знаний правил коммуникации;

в расширении и обогащении опыта коммуникации обучающегося в ближнем и дальнем окружении, расширении круга ситуаций, в которых обучающийся может использовать коммуникацию как средство достижения цели;

в умении решать актуальные школьные и житейские задачи, используя коммуникацию как средство достижения цели (вербальную, невербальную);

в умении начать и поддержать разговор, задать вопрос, выразить свои намерения, просьбу, пожелание, опасения, завершить разговор;

в умении корректно выразить отказ и недовольство, благодарность, сочувствие;

в умении получать и уточнять информацию от собеседника;

в освоении культурных форм выражения своих чувств.

способность к осмыслению и дифференциации картины мира, ее пространственно-временной организации, проявляющаяся:

в расширении и обогащении опыта реального взаимодействия обучающегося с бытовым окружением, миром природных явлений и вещей, расширении адекватных представлений об опасности и безопасности;

в адекватности бытового поведения обучающегося с точки зрения опасности (безопасности) для себя и для окружающих; сохранности окружающей предметной и природной среды;

в расширении и накоплении знакомых и разнообразно освоенных мест за пределами дома и школы;

в расширении представлений о целостной и подробной картине мира, упорядоченной в пространстве и времени, адекватных возрасту обучающегося;

в умении накапливать личные впечатления, связанные с явлениями окружающего мира;

в умении устанавливать взаимосвязь между природным порядком и ходом собственной жизни в семье и в школе;

в умении устанавливать взаимосвязь общественного порядка и уклада собственной жизни в семье и в школе, соответствовать этому порядку;

в развитии любознательности, наблюдательности, способности замечать новое, задавать вопросы;

в развитии активности во взаимодействии с миром, понимании собственной результативности;

в накоплении опыта освоения нового при помощи экскурсий и путешествий;

в умении передать свои впечатления, соображения, умозаключения так, чтобы быть понятым другим человеком;

в умении принимать и включать в свой личный опыт жизненный опыт других людей;

в способности взаимодействовать с другими людьми, умении делиться своими воспоминаниями, впечатлениями и планами.

способность к осмыслению социального окружения, своего места в нем, принятие соответствующих возрасту ценностей и социальных ролей, проявляющаяся:

в знании правил поведения и социальных ритуалов, умении их адекватно использовать в разных социальных ситуациях с людьми разного статуса, с близкими в семье; с педагогическими работниками и обучающимися в школе; со знакомыми и незнакомыми людьми;

в умении корректно привлечь к себе внимание, отстраниться от нежелательного контакта, выразить свои чувства, отказ, недовольство, благодарность, сочувствие, намерение, просьбу, опасение и другие.

в освоении возможностей и допустимых границ социальных контактов, выработки адекватной дистанции в зависимости от ситуации общения;

в умении проявлять инициативу, корректно устанавливать и ограничивать контакт;

в умении не быть назойливым в своих просьбах и требованиях, быть благодарным за проявление внимания и оказание помощи;

в умении применять формы выражения своих чувств соответственно ситуации социального контакта.

Результаты специальной поддержки освоения АООП НОО:

способность усваивать новый учебный материал, адекватно включаться в классные занятия и соответствовать общему темпу занятий;

способность использовать речевые возможности на уроках при ответах и в других ситуациях общения, умение передавать свои впечатления, умозаключения так, чтобы быть понятым другим человеком, умение задавать вопросы;

способность к наблюдательности, умение замечать новое;

овладение эффективными способами учебно-познавательной и предметно-практической деятельности;

стремление к активности и самостоятельности в разных видах предметно-практической деятельности;

умение ставить и удерживать цель деятельности; планировать действия; определять и сохранять способ действий; использовать самоконтроль на всех этапах деятельности; осуществлять словесный отчет о процессе и результатах деятельности; оценивать процесс и результат деятельности;

сформированные в соответствии с требованиями к результатам освоения ФАОП НОО (вариант 7.1) предметные, метапредметные и личностные результаты;

сформированные в соответствии АООП НОО (вариант 7.1) УУД.

Требования к результатам освоения программы коррекционной работы конкретизируются применительно к каждому обучающемуся с ЗПР в соответствии с его потенциальными возможностями и особыми образовательными потребностями.

1.3. Система оценки достижения обучающимися с ЗПР планируемых результатов освоения АООП НОО (вариант 7.1)

Система оценки достижения обучающимися с ЗПР планируемых результатов освоения АООП НОО (вариант 7.1) предполагает комплексный подход к оценке результатов образования, позволяющий вести оценку достижения обучающимися всех трех групп результатов образования: личностных, метапредметных и предметных.

Оценка результатов освоения обучающимися АООП НОО обучающихся с ЗПР (кроме программы коррекционной работы) осуществляется в соответствии с требованиями ФГОС НОО и соответствует системе оценки достижений Основной образовательной программы начального общего образования МОУ Лицей №1 г. Ачинска Красноярского края.

Обучающиеся с ЗПР имеют право на прохождение текущей и промежуточной аттестации освоения АООП НОО обучающихся с ЗПР в иных формах.

Специальные условия проведения *текущей, промежуточной и итоговой* (по итогам освоения АООП НОО обучающихся с ЗПР) *аттестации* обучающихся с ЗПР включают:

- особую форму организации аттестации (в малой группе, индивидуальную) с учетом особых образовательных потребностей и индивидуальных особенностей обучающихся с ЗПР;

- привычную обстановку в классе (присутствие своего учителя, наличие привычных для обучающихся мнестических опор: наглядных схем, шаблонов общего хода выполнения заданий);

- присутствие в начале работы этапа общей организации деятельности;

- адаптирование инструкции с учетом особых образовательных потребностей и индивидуальных трудностей обучающихся с ЗПР:

1) упрощение формулировок по грамматическому и семантическому оформлению;

2) упрощение многозвеньевой инструкции посредством деления ее на короткие смысловые

единицы, задающие поэтапность (пошаговость) выполнения задания;

3) в дополнение к письменной инструкции к заданию, при необходимости, она дополнительно прочитывается педагогом вслух в медленном темпе с четкими смысловыми акцентами;

- при необходимости адаптивное чтение текста задания с учетом особых образовательных потребностей и индивидуальных трудностей обучающихся с ЗПР (более крупный шрифт, четкое отграничение одного задания от другого; упрощение формулировок задания по грамматическому и семантическому оформлению и др.);

- при необходимости предоставление дифференцированной помощи: стимулирующей (одобрение, эмоциональная поддержка), организующей (привлечение внимания, - концентрирование на выполнении работы, напоминание о необходимости самопроверки), направляющей (повторение и разъяснение инструкции к заданию);

- увеличение времени на выполнение заданий;

- возможность организации короткого перерыва (10-15 мин) при нарастании в поведении ребенка проявлений утомления, истощения;

- недопустимыми являются негативные реакции со стороны педагога, создание ситуаций, приводящих к эмоциональному травмированию ребенка.

Система оценки достижения обучающимися с ЗПР планируемых результатов освоения АООП НОО обучающихся с ЗПР предусматривает оценку достижения обучающимися с ЗПР планируемых результатов освоения программы коррекционной работы.

Оценка результатов освоения обучающимися с ЗПР программы коррекционной работы, составляющей неотъемлемую часть АООП НОО обучающихся с ЗПР, осуществляется в полном соответствии с требованиями ФГОС НОО обучающихся с ОВЗ.

При определении подходов к осуществлению оценки результатов освоения обучающимися с ЗПР программы коррекционной работы целесообразно опираться на следующие принципы:

- дифференциации оценки достижений с учетом типологических и индивидуальных особенностей развития и особых образовательных потребностей обучающихся с ЗПР;

- динамичности оценки достижений, предполагающей изучение изменений психического и социального развития, индивидуальных способностей и возможностей обучающихся с ЗПР;

- единства параметров, критериев и инструментария оценки достижений в освоении содержания АООП НОО обучающихся с ЗПР, что сможет обеспечить объективность оценки.

Эти принципы, отражая основные закономерности целостного процесса образования обучающихся с ЗПР, самым тесным образом взаимосвязаны и касаются одновременно разных сторон процесса осуществления оценки результатов освоения программы коррекционной работы.

Основным объектом оценки достижений планируемых результатов освоения обучающимися с ЗПР программы коррекционной работы, выступает наличие положительной динамики обучающихся в интегративных показателях, отражающих успешность достижения образовательных достижений и преодоления отклонений развития.

Оценка результатов освоения обучающимися с ЗПР программы коррекционной работы может осуществляться с помощью мониторинговых процедур. Мониторинг, обладая такими характеристиками, как непрерывность, диагностичность, научность, информативность, наличие обратной связи, позволяет осуществить не только оценку достижений планируемых результатов освоения обучающимися программы коррекционной работы, но и вносить (в случае необходимости) коррективы в ее содержание и организацию. В целях оценки результатов освоения обучающимися с ЗПР программы коррекционной работы целесообразно использовать все три формы мониторинга: стартовую, текущую и финишную диагностику.

Стартовая диагностика позволяет наряду с выявлением индивидуальных особых образовательных потребностей и возможностей обучающихся, выявить исходный уровень

развития интегративных показателей, свидетельствующий о степени влияния нарушений развития на учебно-познавательную деятельность и повседневную жизнь.

Текущая диагностика используется для осуществления мониторинга в течение всего времени обучения обучающегося на начальной ступени образования. При использовании данной формы мониторинга можно использовать экспресс-диагностику интегративных показателей, состояние которых позволяет судить об успешности (наличие положительной динамики) или неуспешности (отсутствие даже незначительной положительной динамики) обучающихся с ЗПР в освоении планируемых результатов овладения программой коррекционной работы. Данные экспресс-диагностики выступают в качестве ориентировочной основы для определения дальнейшей стратегии: продолжения реализации разработанной программы коррекционной работы или внесения в нее определенных корректив.

Целью финишной диагностики, приводящейся на заключительном этапе (окончание учебного года, окончание обучения на начальной ступени школьного образования), выступает оценка достижений обучающегося с ЗПР в соответствии с планируемыми результатами освоения, обучающимися программы коррекционной работы.

Организационно-содержательные характеристики стартовой, текущей и финишной диагностики разрабатывает образовательная организация с учетом типологических и индивидуальных особенностей обучающихся, их индивидуальных особых образовательных потребностей.

Для оценки результатов освоения обучающимися с ЗПР программы коррекционной работы используется метод экспертной оценки, который представляет собой процедуру оценки результатов на основе мнений группы специалистов (экспертов). Данная группа экспертов, в рамках деятельности Лицейского психолого-медико-педагогического консилиума, объединяет всех участников образовательного процесса - тех, кто обучает, воспитывает и тесно контактирует с обучающимся. Задачей такой экспертной группы является выработка общей оценки достижений, обучающегося в сфере социальной (жизненной) компетенции, которая обязательно включает мнение семьи, близких ребенка. Основой оценки продвижения ребенка в социальной (жизненной) компетенции служит анализ изменений его поведения в повседневной жизни - в школе и дома.

Для полноты оценки достижений планируемых результатов освоения обучающимися программы коррекционной работы, следует учитывать мнение родителей (законных представителей), поскольку наличие положительной динамики обучающихся по интегративным показателям, свидетельствующей об ослаблении (отсутствии ослабления) степени влияния нарушений развития, на жизнедеятельность обучающихся, проявляется не только в учебно-познавательной деятельности, но и повседневной жизни.

В случаях стойкого отсутствия положительной динамики в результатах освоения программы коррекционной работы обучающегося в случае согласия родителей (законных представителей) необходимо направить на расширенное психолого-медико-педагогическое обследование для получения необходимой информации, позволяющей внести коррективы в организацию и содержание программы коррекционной работы.

Результаты освоения обучающимися с ЗПР программы коррекционной работы не выносятся на итоговую оценку.

2. СОДЕРЖАТЕЛЬНЫЙ РАЗДЕЛ

2.1. Федеральные рабочие программы учебных предметов, внеурочной деятельности «Разговоры о важном», «Учусь создавать проект» и «Функциональная грамотность»

соответствуют требованиям в ФГОС НОО и ФООП НОО. Во внеурочной деятельности для обучающихся с ОВЗ добавлена программа 1-2 класс «Театральный калейдоскоп», 3-4 класс «РазвивайКа».

2.1.1. Рабочая программа курса внеурочной деятельности «Театральный калейдоскоп» (приложение 1)

2.1.2. Рабочая программа курса внеурочной деятельности «Развивай-Ка» (приложение 2)

2.2 Программа формирования УУД соответствуют требованиям в ФГОС НОО и ФООП НОО

2.3. Программа коррекционной работы

Программа коррекционной работы предусматривает индивидуализацию специального сопровождения обучающегося с ЗПР. Содержание программы коррекционной работы для каждого обучающегося определяется с учетом его особых образовательных потребностей на основе рекомендаций ПМПК, ИПРА (при наличии).

Целью программы коррекционной работы выступает создание системы комплексной помощи обучающимся с ЗПР в освоении АООП НОО, коррекция недостатков в физическом и (или) психическом и речевом развитии обучающихся, их социальная адаптация.

Направления и содержание программы коррекционно-развивающей работы осуществляются во внеурочное время в объеме не менее 5 часов (пункт 3.4.16 Санитарно-эпидемиологических требований).

Программа коррекционной работы обеспечивает:

выявление особых образовательных потребностей обучающихся с ЗПР, обусловленных недостатками в их физическом и (или) психическом развитии;

создание адекватных условий для реализации особых образовательных потребностей обучающихся с ЗПР;

осуществление индивидуально-ориентированного психолого-педагогического сопровождения обучающихся с ЗПР с учетом их особых образовательных потребностей;

оказание помощи в освоении обучающимися с ЗПР АООП НОО;

возможность развития коммуникации, социальных и бытовых навыков, адекватного учебного поведения, взаимодействия со взрослыми и детьми, формированию представлений об окружающем мире и собственных возможностях.

Цель программы:

Создание системы комплексной помощи обучающимся с ЗПР в освоении АООП НОО обучающихся с ЗПР, коррекция недостатков в физическом и (или) психическом и речевом развитии обучающихся, их социальная адаптация.

Задачи программы:

- определение особых образовательных потребностей обучающихся с ЗПР;
- повышение возможностей обучающихся с ЗПР в освоении АООП НОО обучающихся с ЗПР и интегрировании в образовательный процесс;

- своевременное выявление обучающихся с трудностями адаптации в образовательно-воспитательном процессе;
- создание и реализация условий, нормализующих анализаторную, аналитико-синтетическую и регуляторную деятельность на основе координации педагогических, психологических и медицинских средств воздействия в процессе комплексной психолого-медико-педагогической коррекции;
- оказание родителям (законным представителям) обучающихся с ЗПР консультативной и методической помощи по медицинским, социальным, психологическим, правовым и другим вопросам.

Принципы коррекционной работы

Принцип приоритетности интересов обучающегося определяет отношение работников организации, которые призваны оказывать каждому обучающемуся помощь в развитии с учетом его индивидуальных образовательных потребностей.

Принцип системности - обеспечивает единство всех элементов коррекционно-воспитательной работы: цели и задач, направлений осуществления и содержания, форм, методов и приемов организации, взаимодействия участников.

Принцип непрерывности обеспечивает проведение коррекционной работы на всем протяжении обучения школьников с учетом изменений в их личности.

Принцип вариативности предполагает создание вариативных программ коррекционной работы с обучающимся с учетом их особых образовательных потребностей и возможностей психофизического развития.

Принцип комплексности коррекционного воздействия предполагает необходимость всестороннего изучения обучающихся и предоставления квалифицированной помощи специалистов разного профиля с учетом их особых образовательных потребностей и возможностей психофизического развития на основе использования всего многообразия методов, техник и приемов коррекционной работы.

Принцип единства психолого-педагогических и медицинских средств, обеспечивающий взаимодействие специалистов психолого-педагогического и медицинского блока в деятельности по комплексному решению задач коррекционно-воспитательной работы.

Принцип сотрудничества с семьей основан на признании семьи как важного участника коррекционной работы, оказывающего существенное влияние на процесс развития ребенка и успешность его интеграции в общество

Направления работы

Программа коррекционной работы на ступени начального общего образования обучающихся с ЗПР включает в себя взаимосвязанные направления, отражающие ее основное содержание:

1. Диагностическая работа обеспечивает выявление особенностей развития и здоровья обучающихся с ЗПР с целью создания благоприятных условий для овладения ими содержанием АООП НОО обучающихся с ЗПР.

Проведение диагностической работы предполагает осуществление:

1) психолого-педагогического и медицинского обследования с целью выявления их особых образовательных потребностей:

- развития познавательной сферы, специфических трудностей в овладении содержанием образования и потенциальных возможностей;
 - развития эмоционально-волевой сферы и личностных особенностей обучающихся;
 - определение социальной ситуации развития и условий семейного воспитания обучающегося;
- 2) мониторинга динамики развития обучающихся, их успешности в освоении АООП НОО обучающихся с ЗПР;
- 3) анализа результатов обследования с целью проектирования и корректировки коррекционных мероприятий.

2. Коррекционно-развивающая работа обеспечивает организацию мероприятий, способствующих личностному развитию учащихся, коррекции недостатков в психофизическом развитии и освоению ими содержания образования.

Коррекционно-развивающая работа включает:

- разработка оптимальных для развития обучающихся с ЗПР групповых и индивидуальных коррекционных программ (методик, методов и приёмов обучения) в соответствии с их особыми образовательными потребностями;
- формирование в классе психологического климата комфортного для всех обучающихся;
- обеспечение ребенку успеха в различных видах деятельности с целью предупреждения негативного отношения к учебе, ситуации школьного обучения в целом;
- повышение мотивации к школьному обучению;
- организацию и проведение специалистами индивидуальных и групповых занятий по психокоррекции, необходимых для преодоления нарушений развития обучающихся;
 - развитие эмоционально-волевой и личностной сферы обучающегося и коррекцию его поведения;
 - организация внеурочной деятельности, направленной на развитие познавательных интересов учащихся, их общее социально-личностное развитие;
 - социальное сопровождение обучающегося в случае неблагоприятных условий жизни при психотравмирующих обстоятельствах.

3. Консультативная работа обеспечивает непрерывность специального сопровождения обучающихся с ЗПР в освоении АООП НОО обучающихся с ЗПР, консультирование специалистов, работающих с детьми, их семей по вопросам реализации дифференцированных психолого-педагогических условий обучения, воспитания, коррекции, развития и социализации обучающихся с ЗПР.

Консультативная работа включает:

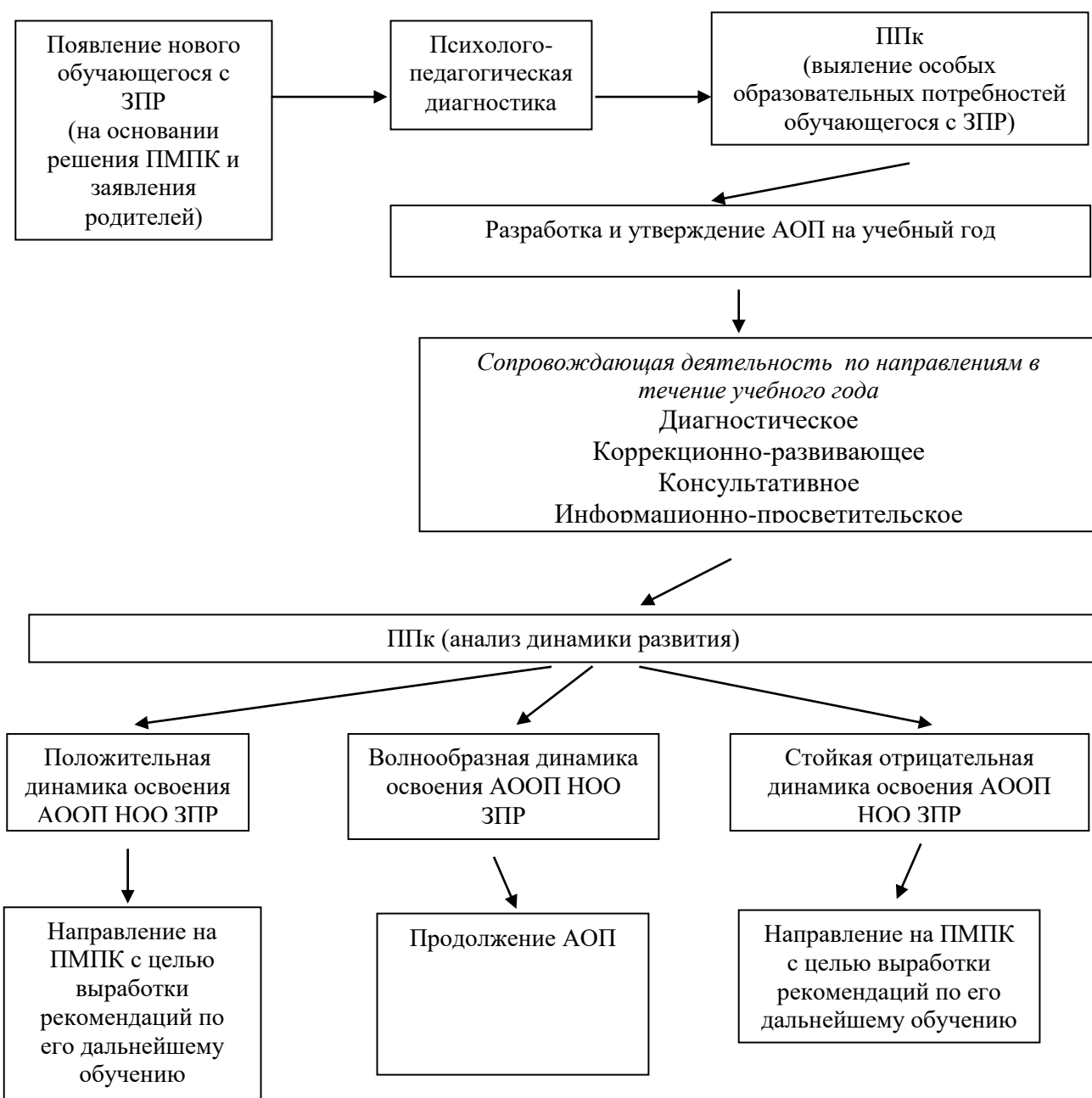
- психолого-педагогическое консультирование педагогов по решению проблем в развитии и обучении, поведении и межличностном взаимодействии конкретных обучающихся;
- консультативную помощь семье в вопросах решения конкретных вопросов воспитания и оказания возможной помощи обучающемуся в освоении общеобразовательной программы.

4. Информационно-просветительская работа предполагает осуществление разъяснительной деятельности в отношении педагогов и родителей по вопросам, связанным с особенностями осуществления процесса обучения и воспитания обучающихся с ЗПР, взаимодействия с педагогами и сверстниками, их родителями (законными представителями) и др.

Информационно-просветительская работа включает:

- проведение тематических выступлений для педагогов и родителей по разъяснению индивидуально-типологических особенностей различных категорий обучающихся;
- оформление информационных стендов, печатных и других материалов;
- психологическое просвещение педагогов с целью повышения их психологической компетентности;
- психологическое просвещение родителей с целью формирования у них элементарной психолого-психологической компетентности.

Система комплексного психолого-медико-педагогического сопровождения обучающегося с ЗПР



Реализация программы коррекционной работы предполагает функционирование системы комплексного психолого-медико-педагогического сопровождения и поддержки обучающихся с ЗПР, включающую:

- комплексную психолого-педагогическую диагностику;
- мониторинг динамики развития, успешности освоения АООП НОО обучающихся с ЗПР;
- проведение групповых и индивидуальных коррекционных занятий, направленных на улучшение предметных и достижение метапредметных и личностных результатов образования.

Разработка, корректировка и обсуждение результатов реализации программы коррекционной работы осуществляется на заседаниях психолого-медико-педагогического консилиума.

Механизм взаимодействия в разработке и реализации коррекционных мероприятий

Основными механизмами реализации программы коррекционной работы являются оптимально выстроенное взаимодействие специалистов Лицея, обеспечивающее комплексное, системное сопровождение учебно-образовательного процесса, и социальное партнерство, предполагающее профессиональное взаимодействие Лицея с внешними ресурсами (организациями различных ведомств, другими институтами общества).

1. Взаимодействие специалистов Лицея предусматривает:

- многоаспектный анализ психофизического развития обучающегося с ЗПР;
- комплексный подход к диагностике, определению и решению проблем обучающегося с ЗПР, к предоставлению ему квалифицированной помощи с учетом уровня психического развития;
- адаптированная образовательная программа (АОП) обучающегося с ЗПР .

2. Социальное партнерство предусматривает:

- сотрудничество с образовательными организациями и другими ведомствами по вопросам преемственности обучения, развития, социализации, здоровьесбережения обучающихся с ЗПР;
- сотрудничество со средствами массовой информации;
- сотрудничество с родительской общественностью.

Перечень, содержание и план реализации индивидуально ориентированных коррекционных мероприятий, обеспечивающих удовлетворение особых образовательных потребностей обучающихся с ЗПР

Коррекционное мероприятие	Задачи мероприятия	Содержание деятельности	Сроки	Ответственные	Результат
Диагностика	1. Выявлять детей с ограниченными возможностями и здоровья (1 класс,	1. Педагогическая диагностика 2. Логопедическое обследование по методике О.Е.	Сентябрь Декабрь Май	Классный руководитель Учитель-логопед Педагог-психолог	Результатом данного этапа является анализ особенностей развития детей, определения специфики и их

	<p>прибывшие в лицей).</p> <p>2.Изучать Особенности развития обучающихся с ОВЗ.</p> <p>3. Оценить условия реализации коррекционной работы.</p>	<p>Грибовой, Т.А. Фотековой</p> <p>3. Дефектологическое обследование.</p> <p>4. Психологическое обследование (диагностические комплексы С.Д.Забрамной, М.М. Семаго и Н.Я.Семаго, Л.С. Цветковой)</p>		<p>Учитель-дефектолог</p>	<p>особых образовательных потребностей. Оценка условий реализации коррекционной работы.</p> <p>Фиксируемый результат: индивидуальные заключения специалистов и характеристика классного руководителя.</p>
<p>Разработка АОП</p>	<p>1.Внести коррективы в адаптированные образовательные программы с учетом выявленных особенностей развития.</p> <p>2. Реализовать адаптированные образовательные программы для детей с ОВЗ.</p>	<p>1. Проведение заседания психолого-медико-педагогического консилиума лица с целью координации деятельности участников сопровождения.</p> <p>2. Подбор содержания материалов, методов, приемов работы с детьми с ОВЗ каждым специалистом, учителями, работающими в данных классах.</p> <p>3. Корректировка адаптированной образовательной программы для</p>	<p>Сентябрь</p>	<p>Учителя, работающие с детьми с ОВЗ</p> <p>Учитель-логопед</p> <p>Педагог-психолог</p> <p>Учитель-дефектолог</p>	<p>Результатом работы является особым образом организованный образовательный процесс, имеющий коррекционно-развивающую направленность и процесс специального сопровождения детей с ОВЗ при специально созданных условиях обучения, воспитания, социализации.</p> <p>Фиксируемый результат:</p>

		детей с ОВЗ с учетом выявленных у них особенностей.			адаптированная образовательная программа.
Реализация АОП	1. Реализовывать адаптированную образовательную программу	Реализация адаптированных образовательных программ и их корректировка в течение учебного года на основании систематического динамического наблюдения.	Сентябрь-май	Учителя, работающие с детьми с ОВЗ Учитель-логопед Педагог-психолог Учитель-дефектолог	Динамика развития ребёнка и результаты усвоения знаний, умений и навыков по программе. Фиксируемый результат: анализ контрольных работ, карт знаний, диагностических работ учащихся.
Динамическая диагностика	1. Внести коррективы в образовательный процесс и коррекционные мероприятия с учетом полученных результатов.	1. Изучение качества и устойчивости результатов коррекционно-развивающей работы. 2. Определение содержания дальнейшей сопровождающей деятельности в рамках образовательной организации.	Май - Июнь	Председатель ППК	Решение о прекращении коррекционно-развивающей работы с учащимися, изменение её характера, корректировка адаптированной образовательной программы и продолжение сопровождающей работы в условиях образовательной организации с учетом

					полученных результатов. Фиксируемый результат: динамические заключения специалистов и характеристики педагогов.
--	--	--	--	--	--

Корректировка коррекционных мероприятий

При возникновении трудностей в освоении обучающимся с ЗПР содержания АООП НОО обучающихся с ЗПР педагоги, осуществляющие психолого-педагогическое сопровождение, должны оперативно дополнить структуру программы коррекционной работы соответствующим направлением работы, которое будет сохранять свою актуальность до момента преодоления возникших затруднений. В случае нарастания значительных стойких затруднений в обучении, взаимодействии с учителями и обучающимися школы (класса) обучающийся с ЗПР направляется на комплексное психолого-медико-педагогическое обследование с целью выработки рекомендаций по его дальнейшему обучению.

Психолого-педагогическое сопровождение обучающихся с ЗПР осуществляют специалисты: учитель-дефектолог, логопед, специальный психолог или педагог-психолог, имеющий соответствующую профильную подготовку, социальный педагог, педагог дополнительного образования. Предпочтительно наличие специалиста в штате Организации. При необходимости Программу коррекционной работы может осуществлять специалист, работающий в иной организации (Центре психолого-педагогической коррекции и реабилитации, ПМПК и др.).

Специальные условия обучения и воспитания обучающихся с ЗПР в Лицее

Специальные условия обучения и воспитания заключаются в:

- соблюдении допустимого уровня нагрузки;
- обеспечении постоянного контроля за усвоением учебных знаний для профилактики пробелов в них вместе с щадящей системой оценивания;
- организации систематической помощи в усвоении учебных предметов, требующих высокой степени сформированности абстрактно-логического мышления, в том числе с использованием специальных пособий и дидактических материалов;
- изменением обычного для основного общего образования соотношения словесных, наглядных и практических методов обучения и воспитания;
- ориентацией при оценке результатов обучения на индивидуальную динамику освоения изучаемого предмета.

АООП НОО обучающихся с ЗПР, имеющих инвалидность, дополняется индивидуальной программой реабилитации (ИПР) инвалида в части создания специальных условий получения образования.

Планируемые результаты освоения обучающимися с ЗПР программы коррекционной работы

Результаты специальной поддержки отражают:

- способность усваивать новый учебный материал, адекватно включаться в классные занятия и соответствовать общему темпу занятий;
- способность использовать речевые возможности на уроках при ответах и в других ситуациях общения, умение передавать свои впечатления, умозаключения так, чтобы быть понятым другим человеком, умение задавать вопросы;
- способность к наблюдательности, умение замечать новое;
- овладение эффективными способами учебно-познавательной и предметно-практической деятельности;
- стремление к активности и самостоятельности в разных видах предметно-практической деятельности;
- умение ставить и удерживать цель деятельности; планировать действия; определять и сохранять способ действий; использовать самоконтроль на всех этапах деятельности; осуществлять словесный отчет о процессе и результатах деятельности; оценивать процесс и результат деятельности;
- сформированные в соответствии с требованиями к результатам освоения АООП НОО предметные, метапредметные и личностные результаты;
- сформированные в соответствии АООП НОО обучающихся с ЗПР универсальные учебные действия.

Требования к результатам освоения программы коррекционной работы конкретизируются применительно к каждому обучающемуся с ЗПР в соответствии с его потенциальными возможностями и особыми образовательными потребностями.

Коррекционно-развивающая работа для обучающихся с ОВЗ реализуется с помощью следующих коррекционно-развивающих курсов: «Подгрупповые логопедические занятия» (приложение 3), «Психокоррекционные занятия с обучающимися младшего школьного возраста» (приложение 4), «Развитие познавательной сферы» (приложение 5).

2.4. Рабочая программа воспитания АООП НОО обучающихся с ЗПР 7.1 (приложение 4 к ООП НОО МОУ Лицей №1).

3. ОРГАНИЗАЦИОННЫЙ ОТДЕЛ

3.1. Учебный план начального общего образования для обучающихся с задержкой психического развития (приложение 1 к ООП НОО МОУ Лицей №1)

Перевод учащихся на обучение по АООП НОО обучающихся с ЗПР осуществляется на основании коллегиального заключения психолого-медико-педагогической комиссии (далее – ПМПК) и заявления родителей (законных представителей).

Учебный план предполагает, что обучающийся с ЗПР получает образование, полностью соответствующее по итоговым достижениям к моменту завершения обучения

образованию обучающихся, не имеющих ограничений по возможностям здоровья, в те же сроки обучения, а соответственно обязательные предметные области и учебные предметы соответствуют положениям федерального учебного плана в ФООП НОО.

Обязательным является систематическая специальная и психолого-педагогическая поддержка. Основным направлением в специальной поддержке являются: удовлетворение особых образовательных потребностей учащихся с ЗПР; коррекционная помощь в овладении базовым содержанием обучения; развитие эмоционально-личностной сферы и коррекции её недостатков; развитие познавательной деятельности и целенаправленное формирование высших психических функций; формирование произвольной регуляции деятельности и поведения; коррекция нарушений устной и письменной речи.

Во внеурочную область федерального учебного плана включаются коррекционно-развивающие курсы по программе коррекционной работы в объеме 5 часов в неделю на одного обучающегося с ЗПР (пункт 3.4.16. Санитарно-эпидемиологических требований).

Календарный план воспитательной работы отражён в *приложении №3 к ООП НОО МОУ Лицей №1*.

3.2. Календарный учебный график (приложение 2 к ООП НОО МОУ Лицей №1)

Организация образовательной деятельности осуществляется по учебным четвертям в режиме 5-дневной учебной недели с учетом законодательства Российской Федерации.

Продолжительность учебного года при получении начального общего образования составляет 33 недели – для учащихся 1 классов и 34 недели – для учащихся 2-4 классов .

Учебный год в образовательной организации начинается 1 сентября. Если этот день приходится на выходной день, то в этом случае учебный год начинается в первый, следующий за ним, рабочий день.

С целью профилактики переутомления в календарном учебном графике предусматривается чередование периодов учебного времени и каникул. Продолжительность каникул составляет не менее 7 календарных дней. Продолжительность учебных четвертей составляет: I четверть - 8 учебных недель; II четверть - 8 учебных недель; III четверть - 11 учебных недель, IV четверть - 7 учебных недель.

Календарный учебный график образовательной организации составляется с учётом мнений участников образовательных отношений, региональных и этнокультурных традиций, плановых мероприятий учреждений культуры региона и определяет чередование учебной деятельности (урочной и внеурочной) и плановых перерывов при получении образования для отдыха и иных социальных целей (каникул) по календарным периодам учебного года. И оформляются ежегодно в *приложении 2* к ООП НОО МОУ Лицей № 1.

Учебный день включает в себя специально организованные занятия / уроки, а также паузу, время прогулки, выполнение домашних заданий. Обучение и воспитание происходит, как в ходе занятий / уроков, так и во время другой (внеурочной) деятельности обучающегося в течение учебного дня. Для каждого обучающегося разрабатывается индивидуальное расписание учебных, внеурочных и коррекционных занятий.

Число уроков в день: для обучающихся 1 классов – не должно превышать 4 уроков и один день в неделю – не более 5 уроков, за счет урока физической культуры; для обучающихся 2 – 4 классов – не более 5 уроков. В 1 классах используется «ступенчатый» режим обучения: в первом полугодии (в сентябре, октябре – по 3 урока в день по 35 минут каждый, в ноябре-декабре – по 4 урока по 35 минут каждый; январь-май – по 4 урока по 40 минут каждый)

Продолжительность перемен между уроками составляет 10 минут, большие перемены после 2-го и 3-го уроков - 20 минут.

Между началом коррекционных, внеклассных, кружков, секций и последним уроком устраивается перерыв продолжительностью не менее 30 минут.

3.3 Система специальных условий реализации АООП НОО

Кадровые условия

Условия	Наличие условий	Соответствие условиям	Планируемые действия и изменения	Сроки
Укомплектованность кадров	100%	Соответствует	Для реализации ООП НОО поддерживать 100% укомплектованность квалифицированными кадрами	Постоянно
Соответствие уровня квалификации работников Лицея и их функциональных обязанностей	100%	Соответствует	Повышение и поддержка уровня квалификации работников образования Лицея.	Постоянно
Наличие системы непрерывного профессионального развития и повышения квалификации педагогических работников.	100%	Соответствует	Повышение качества профессионального развития через повышение квалификации педагогических работников и систему методической работы в Лицее.	Постоянно
Функционирование системы оценки деятельности членов педагогического коллектива.	100%	Соответствует	Развивать и совершенствовать систему мониторинга оценки деятельности педагогических работников.	Постоянно

Психолого-педагогические условия

Наличие преемственности содержания и форм организации образовательного процесса по отношению к дошкольному образованию	100%	Соответствует	Поддержание преемственности содержания и форм образовательного процесса по отношению к дошкольному образованию	Постоянно
--	------	---------------	--	-----------

с учётом специфики возрастного психофизического развития обучающихся.			через сотрудничество с педагогами дошкольных образовательных организаций	
Функционирование системы формирования и развития психолого-педагогической компетентности участников образовательного процесса.	80%	Соответствует	Развитие психолого-педагогической компетентности участников образовательного процесса через совершенствование психолого- педагогического сопровождения.	Постоянно
Наличие вариативности направлений и форм, а также диверсификацию уровней психолого-педагогического сопровождения участников образовательного процесса.	100%	Соответствует	Реализация программы психолого-педагогического сопровождения учащихся Лицея. Реализация лонгитюдных диагностических исследований.	Постоянно
Использование методов дифференциации и индивидуализации обучения.	100%	Соответствует	Использовать методы дифференциации и индивидуализации обучения в урочной и внеурочной деятельности	Постоянно

Финансовое обеспечение

Финансовое обеспечение государственных гарантий на получение обучающихся с ЗПР общедоступного и бесплатного образования осуществляется на основе нормативов, определяемых органами государственной власти субъектов РФ, обеспечивающих **реализацию** АООП НОО в соответствии с ФГОС НОО обучающихся с ОВЗ

Определение объёма расходов, необходимых для реализации АООП НОО и достижения планируемых результатов, а также механизма их формирования.	100%	Соответствует	Использовать долгосрочное планирование при формировании проекта муниципального задания и плана финансово-хозяйственной деятельности Лицея.	Постоянно
---	------	---------------	--	-----------

Разработка нормативных локальных актов (внесение изменений в них), регламентирующих установление заработной платы работников Лицея, в т.ч. стимулирующих надбавок и доплат, порядка и размеров премирования.	100%	Соответствует	Формирование рабочих групп из числа педагогических работников Лицея по своевременному внесению изменений в коллективный договор Лицея, определение вида стимулирующих выплат педагогическим работникам, имеющим высокие результаты обучающихся в рамках реализации АООП НОО.	Постоянно
Заключение дополнительных соглашений к трудовому договору с педагогическими работниками.	100%	Соответствует	Заключать дополнительные соглашения к трудовому договору с педагогическими работниками, реализующими ФГОС НОО.	Постоянно

Материально-технические условия

Материально-технические условия Лицея отвечают особым образовательным потребностям обучающихся с ЗПР:

Анализ материально-технического обеспечения введения и реализации ФГОС.	100%	Соответствует	Проведение анализа материально-технического обеспечения с периодичностью не реже 1 раза в год (при проведении инвентаризации)	до 30.11. ежегодно
Обеспечение соответствия материально-технической базы Лицея требованиям ФГОС	100%	Соответствует	Поддержание материально-технической базы Лицея в соответствии с требованиями ФГОС.	Постоянно
Обеспечение укомплектованности библиотеки Лицея печатными и электронными образовательными ресурсами.	100%	Соответствует	Поддерживать укомплектованность библиотеки печатными и электронными образовательными ресурсами в соответствии с требованиями ФГОС.	Постоянно

Информационно-методические условия

Обеспеченность информационно-образовательными ресурсами в виде печатной продукции.	100%	Соответствует	Поддерживать укомплектованность печатными образовательными ресурсами.	Постоянно
Обеспеченность информационно-образовательными ресурсами на сменных оптических носителях.	100%	Соответствует	Улучшать качество и количество информационно-образовательными ресурсами на сменных оптических носителях в соответствии с современными требованиями.	Постоянно
Доступ всех педагогов в информационно-образовательные ресурсы Интернета.	100%	Соответствует	Разработать локальный нормативный акт по доступу педагогических работников к сети Интернет.	Постоянно
Наличие современной вычислительной и информационно-телекоммуникационной инфраструктуры.	100%	Соответствует	Поддерживать техническое состояние имеющейся инфраструктуры на современном уровне.	Постоянно
Использование прикладных программ в т. ч. поддерживающих административную и финансово-хозяйственную деятельность Лицея	100%	Соответствует	Активное использование имеющихся программ. Внедрение новых прикладных программ в т.ч. поддерживающих административные и финансово-хозяйственную деятельность Лицея	Постоянно

Организация пространства

Требования к условиям	Соответствие требованиям	Количество
Наличие кабинета педагога-психолога	Имеется оборудованный кабинет педагога-психолога	1
Наличие оборудованного кабинета учителя-логопеда	Имеется оборудованный кабинет учителя-логопеда	1
Наличие оборудованного кабинета для учебных занятий и занятий внеурочной деятельностью	Имеются оборудованные кабинеты	7

