

*Адаптированная основная общеобразовательная программа начального общего образования для  
слабовидящих обучающихся (вариант 4.1)  
МОУ Лицей №1 города Ачинска Красноярского края*

СОГЛАСОВАНО:  
с Педагогическим советом  
МОУ Лицей №1,  
протокол №1 от «30» августа 2023г.



УТВЕРЖДЕНО  
приказом директора МОУ Лицей №1  
№ 270 от «31» августа 2023г.

**АДАптированная основная общеобразовательная программа  
начального общего образования для слабовидящих  
обучающихся (вариант 4.1)**

муниципального общеобразовательного учреждения  
«Лицей №1»  
города Ачинска Красноярского края

<b>№ п/п</b>	<b>СОДЕРЖАНИЕ</b>	<b>Стр.</b>
	<b>Общие положения</b>	<b>3</b>
<b>1.</b>	<b>ЦЕЛЕВОЙ РАЗДЕЛ</b>	<b>7</b>
1.1	Пояснительная записка	7
1.2	Планируемые результаты освоения АООП НОО слабовидящих обучающихся (вариант 4.1)	13
1.3	Система оценки достижения слабовидящих обучающимися планируемых результатов освоения программы АООП НОО (вариант 4.1)	15
<b>2.</b>	<b>СОДЕРЖАТЕЛЬНЫЙ РАЗДЕЛ</b>	<b>18</b>
<b>2.1</b>	<b>Рабочие программы учебных предметов, курсов, модулей урочной и внеурочной деятельности, коррекционных курсов.</b>	<b>18</b>
2.1.1	Рабочая программа курса внеурочной деятельности «Театральный калейдоскоп»	18
2.1.2	Рабочая программа курса внеурочной деятельности «Развивай-Ка»	18
<b>2.2</b>	<b>Программа формирования УУД у слабовидящих обучающихся.</b>	<b>18</b>
<b>2.3</b>	<b>Программа коррекционной работы</b>	<b>18</b>
<b>2.4</b>	<b>Рабочая программа воспитания</b>	<b>27</b>
2.4.1	Пояснительная записка	Приложение 4
2.4.2	Целевой раздел	
2.4.3	Содержательный раздел Уклад образовательной организации. Виды, формы и содержание воспитательной деятельности.	
2.4.4	Организационный раздел Рабочей программы воспитания	
<b>3.</b>	<b>ОРГАНИЗАЦИОННЫЙ РАЗДЕЛ</b>	<b>27</b>
3.1	Учебный план	27
3.2	Календарный учебный график	28
3.3.	Условия реализации АОО НОО для слабовидящих обучающихся	29

## **ОБЩИЕ ПОЛОЖЕНИЯ**

---

Адаптированная основная общеобразовательная программа начального общего образования для слабовидящих обучающихся (далее – АООП НОО для слабовидящих обучающихся) – это образовательная программа, адаптированная для обучения данной категории обучающихся с учетом особенностей их психофизического развития, индивидуальных возможностей, обеспечивающая коррекцию нарушений развития и социальную адаптацию.

АООП НОО для слабовидящих обучающихся разработана в соответствии с требованиями федерального государственного образовательного стандарта начального общего образования обучающихся с ограниченными возможностями здоровья (далее — ФГОС НОО обучающихся с ОВЗ), ФАОП НОО для слабовидящих обучающихся, утвержденной Приказом Министерства Просвещения Российской Федерации от 24.11.2022 года № 1023 (далее – ФАОП), с учетом требований к структуре, условиям реализации и планируемому результату освоения АООП НОО для слабовидящих обучающихся.

Структура АООП НОО для слабовидящих обучающихся включает целевой, содержательный и организационный разделы.

Целевой раздел определяет общее назначение, цели, задачи и планируемые результаты реализации АООП НОО обучающихся с ОВЗ образовательной организацией, а также способы определения достижения этих целей и результатов.

Целевой раздел ФАОП НОО включает:

- пояснительную записку;
- планируемые результаты освоения обучающимися ФАОП НОО;
- систему оценки достижения планируемых результатов освоения ФАОП НОО.

Содержательный раздел ФАОП НОО включает следующие программы, ориентированные на достижение предметных, метапредметных и личностных результатов:

- федеральные рабочие программы учебных предметов;
- программу формирования универсальных учебных действий;
- программу коррекционной работы;
- федеральную рабочую программу воспитания.

Федеральные рабочие программы учебных предметов обеспечивают достижение планируемых результатов освоения ФАОП НОО и разработаны на основе требований ФГОС НОО обучающихся с ОВЗ к результатам освоения программы начального общего образования.

Программа формирования УУД содержит: описание взаимосвязи УУД с содержанием учебных предметов; характеристики регулятивных, познавательных, коммуникативных УУД обучающихся.

Федеральная рабочая программа воспитания направлена на сохранение и укрепление традиционных российских духовно-нравственных ценностей, к которым относятся жизнь, достоинство, права и свободы человека, патриотизм, гражданственность, служение Отечеству и ответственность за его судьбу, высокие нравственные идеалы, крепкая семья, созидательный труд, приоритет духовного над материальным, гуманизм, милосердие, справедливость,

коллективизм, взаимопомощь и взаимоуважение, историческая память и преемственность поколений, единство народов России.

Организационный раздел АООП НОО определяет общие рамки организации образовательной деятельности, а также организационные механизмы и условия реализации программы начального общего образования и включает:

федеральный учебный план;

федеральный календарный учебный график;

федеральный календарный план воспитательной работы, содержащий перечень событий и мероприятий воспитательной направленности, которые организуются и проводятся образовательной организацией или в которых образовательная организация принимает участие в учебном году или периоде обучения.

АООП НОО для слабовидящих обучающихся, имеющих инвалидность, дополняется индивидуальной программой реабилитации абилитации инвалида (далее — ИПРА) в части создания специальных условий получения образования.

Определение одного из вариантов АООП НОО обучающихся с ОВЗ осуществляется на основе рекомендаций психолого-медико-педагогической комиссии (далее — ПМПК), сформулированных по результатам его комплексного психолого-медико-педагогического обследования, с учетом ИПРА и в порядке, установленном законодательством Российской Федерации.

В основу разработки и реализации АООП НОО для слабовидящих заложены *дифференцированный и деятельностный подходы*.

Дифференцированный подход к реализации АООП НОО для слабовидящих обучающихся предполагает учет особых образовательных потребностей, которые проявляются в неоднородности по возможностям освоения содержания образования. Это обуславливает необходимость создания и реализации разных вариантов АООП НОО для слабовидящих обучающихся, в том числе и на основе индивидуального учебного плана.

Применение дифференцированного подхода к созданию и реализации АООП НОО обеспечивает разнообразие содержания, предоставляя обучающимся с ОВЗ возможность реализовать индивидуальный потенциал развития.

Деятельностный подход основывается на теоретических положениях отечественной психологической науки, раскрывающих основные закономерности процесса обучения и воспитания обучающихся, структуру образовательной деятельности с учетом общих закономерностей развития обучающихся с нормальным и нарушенным развитием.

Деятельностный подход в образовании строится на признании того, что развитие личности обучающихся с ОВЗ младшего школьного возраста определяется характером организации доступной им деятельности (предметно-практической, познавательной и учебной).

Основным средством реализации деятельностного подхода в образовании является обучение как процесс организации познавательной и предметно-практической деятельности обучающихся, обеспечивающий овладение ими содержанием образования.

В контексте реализации АООП НОО для обучающихся с ОВЗ реализация деятельностного подхода обеспечивает:

придание результатам образования социально и личностно значимого характера;

прочное усвоение слабовидящими обучающимися знаний и опыта разнообразной деятельности и поведения, возможность их самостоятельного продвижения в изучаемых образовательных областях;

существенное повышение мотивации и интереса к учению, приобретению нового опыта деятельности и поведения;

обеспечение условий для общекультурного и личностного развития на основе формирования УУД, которые обеспечивают не только успешное усвоение ими системы научных знаний, умений и навыков (академических результатов), позволяющих продолжить образование на следующем уровне, но и жизненной компетенции, составляющей основу социальной успешности.

В основу формирования АООП НОО обучающихся с ОВЗ положены следующие **принципы**:

а) принципы государственной политики Российской Федерации в области образования (гуманистический характер образования, единство образовательного пространства на территории Российской Федерации, светский характер образования, общедоступность образования, адаптивность системы образования к уровням и особенностям развития и подготовки обучающихся и воспитанников);

б) принцип учета типологических и индивидуальных образовательных потребностей обучающихся;

в) принцип коррекционной направленности образовательного процесса;

г) принцип развивающей направленности образовательного процесса, ориентирующий его на развитие личности обучающегося и расширение его "зоны ближайшего развития" с учетом особых образовательных потребностей;

д) онтогенетический принцип;

е) принцип преемственности, предполагающий при проектировании ФАОП НОО ориентировку на ФАОП основного общего образования обучающихся с ОВЗ, что обеспечивает непрерывность образования обучающихся с ОВЗ;

ж) принцип целостности содержания образования;

з) принцип направленности на формирование деятельности, обеспечивает возможность овладения обучающимися всеми видами доступной им предметно-практической деятельности, способами и приемами познавательной и учебной деятельности, коммуникативной деятельности и нормативным поведением;

и) принцип переноса усвоенных знаний, умений, навыков и отношений, сформированных в условиях учебной ситуации, в различные жизненные ситуации, что обеспечит готовность обучающегося к самостоятельной ориентировке и активной деятельности в реальном мире;

к) принцип сотрудничества с семьей;

л) принцип здоровьесбережения: при организации образовательной деятельности не допускается использование технологий, которые могут нанести вред физическому и (или) психическому здоровью обучающихся, приоритет использования здоровьесберегающих педагогических технологий. Объем учебной нагрузки, организация учебных и внеурочных мероприятий должны соответствовать требованиям, предусмотренным санитарными правилами и нормами СанПиН 1.2.3685-21 "Гигиенические нормативы и требования к

обеспечению безопасности и (или) безвредности для человека факторов среды обитания", утвержденными постановлением Главного государственного санитарного врача Российской Федерации от 28 января 2021 г. № 2 (зарегистрировано Министерством юстиции Российской Федерации 29 января 2021 г., регистрационный № 62296), действующими до 1 марта 2027 г. (далее - Гигиенические нормативы), и санитарными правилами СП 2.4.3648-20 "Санитарно-эпидемиологические требования к организациям воспитания и обучения, отдыха и оздоровления детей и молодежи", утвержденными постановлением Главного государственного санитарного врача Российской Федерации от 28 сентября 2020 г. № 28 (зарегистрировано Министерством юстиции Российской Федерации 18 декабря 2020 г., регистрационный № 61573), действующими до 1 января 2027 г. (далее - Санитарно-эпидемиологические требования).

## **АДАптиРОВАННАЯ ОСНОВНАЯ ОБЩЕОБРАЗОВАТЕЛЬНАЯ ПРОГРАММА НАЧАЛЬНОГО ОБЩЕГО ОБРАЗОВАНИЯ ДЛЯ СЛАБОВИДЯЩИХ ОБУЧАЮЩИХСЯ (ВАРИАНТ 4.1)**

### **1. ЦЕЛЕВОЙ РАЗДЕЛ**

#### **1.1. Пояснительная записка**

Цель реализации ФАОП НОО для слабовидящих обучающихся - обеспечение выполнения требований ФГОС НОО обучающихся с ОВЗ посредством создания условий для максимального удовлетворения особых образовательных потребностей обучающихся, обеспечивающих усвоение ими социального и культурного опыта.

Достижение поставленной цели предусматривает решение следующих основных задач:

формирование общей культуры, духовно-нравственное, гражданское, социальное, личностное и интеллектуальное развитие, развитие творческих способностей, сохранение и укрепление здоровья обучающихся;

достижение планируемых результатов освоения ФАОП НОО, целевых установок, приобретение знаний, умений, навыков, компетенций и компетентностей, определяемых личностными, семейными, общественными, государственными потребностями и возможностями обучающегося, индивидуальными особенностями развития и состояния здоровья;

становление и развитие личности обучающегося в ее индивидуальности, самобытности, уникальности и неповторимости с обеспечением преодоления возможных трудностей познавательного, коммуникативного, двигательного, личностного развития;

создание благоприятных условий для удовлетворения особых образовательных потребностей обучающихся;

обеспечение доступности получения качественного начального общего образования;

обеспечение преемственности начального общего и основного общего образования;

выявление и развитие возможностей и способностей обучающихся через организацию их общественно полезной деятельности, проведения спортивно-оздоровительной работы, организацию художественного творчества с использованием системы клубов, секций, студий и кружков (включая организационные формы на основе сетевого взаимодействия), проведении спортивных, творческих и других соревнований;

использование в образовательном процессе современных образовательных технологий деятельностного типа;

предоставление обучающимся возможности для эффективной самостоятельной работы;

участие педагогических работников, обучающихся, их родителей (законных представителей) и общественности в проектировании и развитии внутришкольной социальной среды;

включение обучающихся в процессы познания и преобразования внешкольной социальной среды (населенного пункта, района, города).

#### **Общая характеристика**

Вариант 4.1 предполагает, что слабовидящий обучающийся получает образование, полностью соответствующее по итоговым достижениям к моменту завершения обучения, образованию обучающихся, не имеющих ограничений по возможностям здоровья, в те же

сроки обучения.

Обязательным является систематическая специальная и психолого-педагогическая поддержка коллектива педагогических работников, родителей (законных представителей), детского коллектива и самого обучающегося. Основными направлениями в специальной поддержке являются: удовлетворение особых образовательных потребностей слабовидящих обучающихся; коррекционная помощь в овладении базовым содержанием обучения; развитие зрительного восприятия; обучение использованию всех анализаторов и компенсаторных способов действия в учебно-познавательной деятельности и повседневной жизни; формирование основных навыков зрительной ориентировки в микропространстве; овладение основными навыками зрительной ориентировки в макропространстве; формирование адекватных (в соответствии с возрастом) предметных (конкретных и обобщенных), пространственных представлений; развитие познавательного интереса, познавательной активности; формирование представлений (соответствующие возрасту) о современных оптических, тифлотехнических и технических средствах, облегчающих познавательную и учебную деятельность, и активное их использование; использование специальных приемов организации учебно-познавательной деятельности, доступности учебной информации для зрительного восприятия слабовидящих обучающихся; соблюдение зрительных нагрузок (с учетом рекомендаций офтальмолога); соблюдение светового режима (необходимость дополнительного источника света, уменьшение светового потока и другое); рациональное чередование зрительной нагрузки со слуховым восприятием учебного материала; использование приемов, направленных на снятие зрительного напряжения; использование специальных учебников и учебных принадлежностей, отвечающих особым образовательным потребностям слабовидящих; использование индивидуальной, адаптированной с учетом зрительных возможностей слабовидящих обучающихся, текстовой и изобразительной наглядности, индивидуальных пособий, оптических, тифлотехнических и технических средств, облегчающих, учебно-познавательную деятельность слабовидящих обучающихся; соблюдение режима физических нагрузок (с учетом противопоказаний); необходимость при выполнении слабовидящими обучающимися итоговых работ адаптации (в соответствии с их особыми образовательными потребностями) текстового и иллюстративного материала и увеличения времени на их выполнение.

Психолого-педагогическая поддержка предполагает: помощь в формировании и развитии адекватных отношений между обучающимся, педагогическими работниками, одноклассниками и другими обучающимися, родителями (законными представителями); работу по профилактике внутриличностных и межличностных конфликтов в классе, школе, поддержанию эмоционально комфортной обстановки; создание условий успешного овладения учебной деятельностью с целью профилактики негативного отношения обучающегося к ситуации школьного обучения в целом; развитие стремления к самостоятельности и независимости от окружающих (в учебных и бытовых ситуациях), к проявлению социальной активности; развитие адекватного использования речевых и неречевых средств общения.

В структуру АООП НОО обязательно включается программа коррекционной работы, направленная на осуществление индивидуально ориентированной психолого-педагогической помощи слабовидящим обучающимся с учетом их особых образовательных потребностей; минимизацию негативного влияния особенностей познавательной деятельности слабовидящих



обучающихся на освоение ими АООП НОО; взаимосвязь урочной, внеурочной и внешкольной деятельности.

### **Психолого-педагогическая характеристика слабовидящих обучающихся.**

Слабовидение связано со значительным нарушением функционирования зрительной системы вследствие ее поражения. Слабовидение характеризуется, прежде всего, показателями остроты зрения лучше видящего глаза в условиях оптической коррекции от 0,05 - 0,4. Также слабовидение может быть обусловлено нарушением другой базовой зрительной функции - поля зрения. Данную ФАОП могут осваивать обучающиеся с пониженным зрением (амблиопией и косоглазием, функциональными расстройствами и нарушениями зрения), показатели остроты зрения в условиях оптической коррекции от 0,5 до 0,8, у которых есть риск снижения остроты зрения.

Общим признаком у всех слабовидящих обучающихся выступает недоразвитие сферы чувственного познания, что приводит к определенным, изменениям в психическом и физическом развитии, трудностям становления личности, к затруднениям предметно-пространственной и социальной адаптации.

Категория слабовидящих обучающихся представляет собой чрезвычайно неоднородную группу, различающуюся по своим зрительным возможностям, детерминированным состоянием зрительных функций и характером глазной патологии. Выделяются степени слабовидения: тяжелая, средняя, слабая.

Группу слабовидения тяжелой степени составляют обучающиеся с остротой зрения, находящейся в пределах от 0,05 до 0,09 на лучше видящем глазу в условиях оптической коррекции. Наряду со значительным снижением остроты зрения, как правило, нарушен ряд других зрительных функций: поле зрения (сужение или наличие скотом), светоощущение (повышение или понижение светочувствительности), пространственная контрастная чувствительность, цветоразличение, глазодвигательные функции (в виде нистагма, значительно осложняющего процесс видения, и косоглазия) и другие. Нарушение зрительных функций значительно затрудняет формирование адекватных, точных, целостных, полных чувственных образов окружающего, снижает возможности ориентировки, как в микро, так и макропространстве, осложняет процесс зрительного восприятия, обуславливает возникновение трудностей в процессе реализации учебно-познавательной деятельности. Состояние зрительных функций у данной подгруппы обучающихся чрезвычайно неустойчивое и во многом зависит от условий, в которых осуществляется учебно-познавательная деятельность: в неблагоприятных условиях состояние зрительных функций может существенно снижаться.

Несмотря на достаточно низкую остроту зрения и нестабильность зрительных функций, ведущим в учебно-познавательной деятельности данной группы обучающихся выступает зрительный анализатор.

Определенная часть обучающихся, входящих в данную группу, в силу наличия неблагоприятных зрительных прогнозов, наряду с овладением традиционной системой письма и чтения, должна параллельно обучаться рельефноточечной системе письма и чтения.

Группу слабовидения средней степени составляют обучающиеся с остротой зрения от 0,1 до 0,2 на лучше видящем глазу в условиях оптической коррекции. При этих показателях

остроты зрения имеют место искажения зрительных образов и трудности зрительного контроля при передвижении в пространстве, для большинства обучающихся характерен монокулярный характер зрения. В данную группу входят также обучающиеся, у которых, наряду со снижением остроты зрения, могут иметь место нарушения (отдельные или в сочетании) других зрительных функций (поля зрения, светоощущения, пространственной контрастной чувствительности, цветоразличения, глазодвигательные функции). Вследствие комбинированных (органических и функциональных) поражений зрительной системы снижается их зрительная работоспособность, осложняется развитие зрительно-моторной координации, что затрудняет учебно-познавательную и ориентировочную деятельность. Разнообразие клинико-патофизиологических характеристик нарушенного зрения требует строго индивидуально-дифференцированного подхода к организации образовательного процесса слабовидящих обучающихся данной группы.

Группу слабовидения слабой степени составляют обучающиеся с остротой зрения от 0,3 до 0,4 на лучше видящем глазу в условиях оптической коррекции. Несмотря на то, что данные показатели остроты зрения позволяют обучающемуся в хороших гигиенических условиях успешно использовать зрение для построения полноценного образа объекта (предмета), воспринимаемого на близком расстоянии, данная группа обучающихся испытывает определенные трудности как в процессе восприятия окружающего мира, так и в процессе учебно-познавательной деятельности. Сочетание снижения остроты зрения с нарушениями других функций, также часто осложняется наличием вторичных зрительных нарушений в виде амблиопии (стойкое снижение центрального зрения) и (или) косоглазия, что усугубляет трудности зрительного восприятия слабовидящих обучающихся. Монокулярный характер зрения, имеющий место при амблиопии, обуславливает снижение скорости и точности восприятия, полноты и точности зрительных представлений, приводит к возникновению трудностей в дифференциации направлений, неспособности глаза выделять точное местонахождение объекта в пространстве, определять степень его удаленности.

Группа обучающихся с пониженным зрением (острота зрения от 0,5 до 0,8 на лучше видящем глазу в условиях оптической коррекции) имеют показатели остроты зрения, позволяющие использовать зрение для построения полноценного образа объекта (предмета), воспринимаемого на близком расстоянии. Однако, обучающиеся испытывают ряд трудностей, как в процессе восприятия окружающего мира, так и в процессе познавательной деятельности. Трудности зрительного восприятия могут усугубляться вторичными функциональными зрительными нарушениями.

Неоднородность группы слабовидящих обучающихся детерминирована наличием у них как различных клинических форм слабовидения (нарушение рефракции, патология хрусталика, глаукома, заболевания нервно-зрительного аппарата), так и таких заболеваний, как: врожденная миопия (в том числе осложненная), катаракта, гиперметропия высокой степени, ретинопатия недоношенных, частичная атрофия зрительного нерва, различные деформации органа зрения. Стабилизация зрительных функций может быть обеспечена за счет учета в учебно-познавательной деятельности клинических форм и зрительных диагнозов слабовидящих обучающихся.

Неоднородность группы слабовидящих также определяется возрастом, в котором произошло нарушение (или ухудшение) зрения. Значение данного фактора определяется тем,

что время нарушения (ухудшения) зрения оказывает существенное влияние не только на психофизическое развитие обучающегося, но и на развитие у него компенсаторных процессов. В настоящее время в качестве лидирующих причин, вызывающих слабовидение, выступают врожденно-наследственные причины. В этой связи наблюдается преобладание слабовидящих обучающихся, у которых зрение было нарушено в раннем возрасте, что, с одной стороны, обуславливает своеобразие их психофизического развития, с другой - определяет особенности развития компенсаторных механизмов, связанных с перестройкой организма, регулируемой ЦНС.

Обучающимся данной группы характерно: снижение общей и зрительной работоспособности; замедленное формирование предметно-практических действий; замедленное овладение письмом и чтением, что обуславливается нарушением взаимодействия зрительной и глазодвигательной систем, снижением координации движений, их точности, замедленным темпом формирования зрительного образа буквы, трудностями зрительного контроля; затруднение выполнения зрительных заданий, требующих согласованных движений глаз, многократных переводов взора с объекта на объект; возникновение трудностей в овладении измерительными навыками, выполнение заданий, связанных со зрительно-моторной координацией, зрительно-пространственным анализом и синтезом.

В условиях слабовидения наблюдается обедненность чувственного опыта, обусловленная не только снижением функций зрения и различными клиническими проявлениями, но и недостаточным развитием зрительного восприятия и психомоторных образований.

У слабовидящих наблюдается снижение двигательной активности, своеобразие физического развития (нарушение координации, точности, объема движений, нарушение сочетания движений глаз, головы, тела, рук), в том числе трудности формирования двигательных навыков.

При слабовидении наблюдается своеобразие становления и протекания познавательных процессов, что проявляется в: снижении скорости и точности зрительного восприятия, замедленности становления зрительного образа, сокращении и ослаблении ряда свойств зрительного восприятия (объем, целостность, константность, обобщенность, избирательность); снижении полноты, целостности образов, широты круга отображаемых предметов и явлений; трудностях реализации мыслительных операций, в развитии основных свойств внимания.

Слабовидящим характерны затруднения: в овладении пространственными представлениями, в процессе микро- и макроориентировки, в словесном обозначении пространственных отношений; в формировании представлений о форме, величине, пространственном местоположении предметов; в возможности дистантного восприятия и развития обзорных возможностей; в темпе зрительного анализа.

Слабовидящим характерно своеобразие речевого развития, проявляющееся в некотором снижении динамики и накопления языковых средств, выразительных движений, слабой связи речи с предметным содержанием. У них наблюдаются особенности формирования речевых навыков, недостаточный запас слов, обозначающих признаки предметов и пространственные отношения; трудности вербализации зрительных впечатлений, овладения языковыми (фонематический состав, словарный запас, грамматический строй) и неязыковыми (мимика, пантомимика, интонация) средствами общения, осуществления коммуникативной

деятельности (трудности восприятия, интерпретации, продуцирования средств общения).

У слабовидящих обучающихся наблюдается снижение общей познавательной активности, что затрудняет своевременное развитие различных видов деятельности, в том числе сенсорно-перцептивной, которая в условиях слабовидения проходит медленнее по сравнению с обучающимися, не имеющими ограничений по возможностям здоровья.

Кроме того, слабовидящим характерны трудности, связанные с качеством выполняемых действий, автоматизацией навыков, осуществлением зрительного контроля над выполняемыми действиями, что особенно ярко проявляется в овладении учебными умениями и навыками.

У слабовидящих отмечается снижение уровня развития мотивационной сферы, регуляторных (самоконтроль, самооценка, воля) и рефлексивных образований (начало становления "Я-концепции", развитие самоотношения). У них могут формироваться следующие негативные качества личности: недостаточная самостоятельность, безынициативность, иждивенчество.

У части обучающихся данной группы слабовидение сочетается с другими поражениями (заболеваниями) детского организма, что снижает их общую выносливость, психоэмоциональное состояние, двигательную активность, обуславливая особенности их психофизического развития.

### **Особые образовательные потребности слабовидящих обучающихся.**

В структуру особых образовательных потребностей слабовидящих входят, с одной стороны, образовательные потребности, свойственные для всех обучающихся с ограниченными возможностями здоровья, с другой, характерные только для слабовидящих:

целенаправленное обогащение чувственного опыта через активизацию, развитие, обогащение зрительного восприятия и всех анализаторов;

руководство зрительным восприятием;

расширение, обогащение и коррекция предметных и пространственных представлений, формирование и расширение понятий;

развитие познавательной деятельности слабовидящих как основы компенсации, коррекции и профилактики нарушений, имеющих у данной группы обучающихся;

систематическое и целенаправленное развитие логических приемов переработки учебной информации;

обеспечение доступности учебной информации для зрительного восприятия слабовидящих обучающихся;

строгий учет в организации обучения и воспитания слабовидящего обучающегося: зрительного диагноза (основного и дополнительного), возраста и времени нарушения зрения, состояния основных зрительных функций, возможности коррекции зрения с помощью оптических средств и приборов, режима зрительных и физических нагрузок;

использование индивидуальных пособий, выполненных с учетом степени и характера нарушенного зрения, клинической картины зрительного нарушения;

учет темпа учебной работы слабовидящих обучающихся;

увеличение времени на выполнение практических работ;

введение в образовательную среду коррекционно-развивающего тифлопедагогического

сопровождения;

постановка и реализация на уроках и внеклассных мероприятиях целевых установок, направленных на коррекцию отклонений в развитии и профилактику возникновения вторичных отклонений в развитии слабовидящего;

активное использование в учебно-познавательном процессе речи как средства компенсации нарушенных функций;

целенаправленное формирование умений и навыков зрительной ориентировки в микро- и макропространстве;

создание условий для развития у слабовидящих обучающихся инициативы, познавательной и общей активности, в том числе за счет привлечения к участию в различных (доступных) видах деятельности;

повышение коммуникативной активности и компетентности;

физическое развитие слабовидящих с учетом его своеобразия и противопоказаний при определенных заболеваниях, повышение двигательной активности;

поддержание и наращивание зрительной работоспособности слабовидящего обучающегося в образовательном процессе;

поддержание психофизического тонуса слабовидящих;

совершенствование и развитие регуляторных (самоконтроль, самооценка) и рефлексивных (самоотношение) образований.

## **1.2 Планируемые результаты освоения слабовидящими обучающимися ФАОП НОО (вариант 4.1).**

Самым общим результатом освоения слабовидящими обучающимися АООП НОО должно стать полноценное начальное общее образование, развитие социальных (жизненных) компетенций.

Планируемые результаты освоения АООП НОО дополняются результатами освоения программы коррекционной работы.

Результатами освоения слабовидящими обучающимися программы коррекционной работы выступают:

овладение эффективными компенсаторными способами учебно-познавательной и предметно-практической деятельности;

овладение умением осуществлять учебно-познавательную деятельность с учетом имеющихся противопоказаний и ограничений;

повышение возможностей в пространственной и социально-бытовой ориентировке: совершенствование навыков ориентировки в микропространстве и формирование умений в ориентировке в макропространстве; умение использовать в ориентировочной деятельности все анализаторы, средства оптической коррекции и тифлотехнические средства; умение использовать освоенные ориентировочные умения и навыки в новых (нестандартных) ситуациях; умение адекватно оценивать свои зрительные возможности и учитывать их в учебно-познавательной деятельности и повседневной жизни; умение обращаться за помощью при внезапно возникших затруднениях; развитие элементарных навыков самообслуживания;

развитие межличностной системы координат "слабовидящий - нормально видящий": развитие навыков сотрудничества с нормально видящими взрослыми и сверстниками в

различных социальных ситуациях; овладение вербальными и невербальными средствами общения; повышение стремления к расширению контактов со сверстниками; развитие умения использовать в процессе межличностной коммуникации все анализаторы; развитие умения четко излагать свои мысли; развитие сопереживания, эмоциональной отзывчивости; развитие самоконтроля и саморегуляции в процессе общения;

повышение дифференциации и осмысления картины мира, в том числе: обогащение чувственного опыта познания и деятельности; расширение предметных (конкретных и обобщенных), пространственных, социальных представлений; расширение круга предметно-практических умений и навыков; готовность к построению целостной и дифференцированной картины происходящего; формирование умений пользоваться оптическими, тифлотехническими и техническими средствами в учебной деятельности и повседневной жизни; повышение познавательной и социальной активности; повышение самостоятельности в учебной деятельности и повседневной жизни;

повышение способности к дифференцировке и осмыслению социального окружения, принятых ценностей и социальных ролей: развитие интереса к представителям ближайшего окружения; расширение представлений о различных представителях широкого социума; развитие внимания к состоянию, настроению, самочувствию окружающих; развитие дифференциации собственных эмоциональных реакций и понимание эмоциональных проявлений окружающих; расширение представлений о принятых в обществе правилах, нормах, ценностях; обогащение и расширение социального опыта.

Результаты освоения слабовидящим обучающимся программы коррекционной работы проявляются в следующих достижениях:

использует все анализаторы и компенсаторные способы действия в учебно-познавательном процессе и повседневной жизни;

сформировал основные навыки ориентировки в микропространстве; овладел основными навыками ориентировки в макропространстве;

имеет адекватные (в соответствии с возрастом) предметные (конкретные и обобщенные), пространственные, социальные представления;

проявляет познавательный интерес, познавательную активность;

имеет представления (соответствующие возрасту) о современных оптических, тифлотехнических и технических средствах, облегчающих познавательную и учебную деятельность, и активно их использует;

проявляет стремление к самостоятельности и независимости от окружающих (в учебных и бытовых ситуациях);

умеет адекватно использовать речевые и неречевые средства общения;

способен к проявлению социальной активности;

способен к соучастию, сопереживанию, эмоциональной отзывчивости;

способен проявлять настойчивость в достижении цели;

способен к самоконтролю и саморегуляции (в соответствии с возрастом);

знает и учитывает в учебно-познавательной деятельности и повседневной жизни имеющиеся противопоказания и ограничения.

### **1.3. Система оценки достижения слабослышащих обучающимися планируемых результатов освоения АООП НОО (вариант 4.1)**

Система оценки достижения слабослышащих обучающимися планируемых результатов освоения АООП НОО (вариант 4.1) предполагает комплексный подход к оценке результатов образования, позволяющий вести оценку достижения обучающимися всех трех групп результатов образования: личностных, метапредметных и предметных.

Оценка результатов освоения обучающимися АООП НОО слабослышащих обучающихся (кроме программы коррекционной работы) осуществляется в соответствии с требованиями ФГОС НОО и соответствует системе оценки достижений Основной образовательной программы начального общего образования МОУ Лицей №1 г. Ачинска Красноярского края.

Обучающиеся с ОВЗ имеют право на прохождение текущей и промежуточной аттестации освоения АООП НОО слабовидящих обучающихся в иных формах.

Специальные условия проведения *текущей, промежуточной и итоговой* (по итогам освоения АООП НОО обучающихся с ЗПР) *аттестации* обучающихся с ЗПР включают:

- особую форму организации аттестации (в малой группе, индивидуальную) с учетом особых образовательных потребностей и индивидуальных особенностей слабовидящих обучающихся;
- привычную обстановку в классе (присутствие своего учителя, наличие привычных для обучающихся мнестических опор: наглядных схем, шаблонов общего хода выполнения заданий);
- присутствие в начале работы этапа общей организации деятельности;
- адаптирование инструкции с учетом особых образовательных потребностей и индивидуальных трудностей обучающихся:
  - 1) упрощение формулировок по грамматическому и семантическому оформлению;
  - 2) упрощение многозвеневой инструкции посредством деления ее на короткие смысловые единицы, задающие поэтапность (пошаговость) выполнения задания;
  - 3) в дополнение к письменной инструкции к заданию, при необходимости, она дополнительно прочитывается педагогом вслух в медленном темпе с четкими смысловыми акцентами;
- при необходимости адаптирование текста задания с учетом особых образовательных потребностей и индивидуальных трудностей обучающихся с ОВЗ (более крупный шрифт, четкое отграничение одного задания от другого; упрощение формулировок задания по грамматическому и семантическому оформлению и др.);
- при необходимости предоставление дифференцированной помощи: стимулирующей (одобрение, эмоциональная поддержка), организующей (привлечение внимания, - концентрирование на выполнении работы, напоминание о необходимости самопроверки), направляющей (повторение и разъяснение инструкции к заданию);
- увеличение времени на выполнение заданий;
- возможность организации короткого перерыва (10-15 мин) при нарастании в поведении ребенка проявлений утомления, истощения;
- недопустимыми являются негативные реакции со стороны педагога, создание ситуаций, приводящих к эмоциональному травмированию ребенка.

Система оценки достижения обучающимися с ОВЗ планируемых результатов освоения

АООП НОО слабовидящих обучающихся предусматривает оценку достижения обучающимися с ОВЗ планируемых результатов освоения программы коррекционной работы.

Оценка результатов освоения слабовидящими обучающимися программы коррекционной работы, составляющей неотъемлемую часть АООП НОО слабовидящих обучающихся, осуществляется в полном соответствии с требованиями ФГОС НОО обучающихся с ОВЗ.

При определении подходов к осуществлению оценки результатов освоения слабовидящими обучающимися программы коррекционной работы целесообразно опираться на следующие принципы:

- дифференциации оценки достижений с учетом типологических и индивидуальных особенностей развития и особых образовательных потребностей обучающихся;
- динамичности оценки достижений, предполагающей изучение изменений психического и социального развития, индивидуальных способностей и возможностей обучающихся;
- единства параметров, критериев и инструментария оценки достижений в освоении содержания АООП НОО слабовидящими обучающимися, что сможет обеспечить объективность оценки.

Эти принципы, отражая основные закономерности целостного процесса образования обучающихся с ОВЗ, самым тесным образом взаимосвязаны и касаются одновременно разных сторон процесса осуществления оценки результатов освоения программы коррекционной работы.

Основным объектом оценки достижений планируемых результатов освоения слабовидящими обучающимися программы коррекционной работы, выступает наличие положительной динамики обучающихся в интегративных показателях, отражающих успешность достижения образовательных достижений и преодоления отклонений развития.

Оценка результатов освоения слабовидящими обучающимися программы коррекционной работы может осуществляться с помощью мониторинговых процедур. Мониторинг, обладая такими характеристиками, как непрерывность, диагностичность, научность, информативность, наличие обратной связи, позволяет осуществить не только оценку достижений планируемых результатов освоения обучающимися программы коррекционной работы, но и вносить (в случае необходимости) коррективы в ее содержание и организацию. В целях оценки результатов освоения слабовидящими обучающимися программы коррекционной работы целесообразно использовать все три формы мониторинга: стартовую, текущую и финишную диагностику.

Стартовая диагностика позволяет наряду с выявлением индивидуальных особых образовательных потребностей и возможностей обучающихся, выявить исходный уровень развития интегративных показателей, свидетельствующий о степени влияния нарушений развития на учебно-познавательную деятельность и повседневную жизнь.

Текущая диагностика используется для осуществления мониторинга в течение всего времени обучения обучающегося на начальной ступени образования. При использовании данной формы мониторинга можно использовать экспресс-диагностику интегративных показателей, состояние которых позволяет судить об успешности (наличие положительной динамики) или неуспешности (отсутствие даже незначительной положительной динамики) обучающихся в освоении планируемых результатов овладения программой коррекционной



работы. Данные эксперсс-диагностики выступают в качестве ориентировочной основы для определения дальнейшей стратегии: продолжения реализации разработанной программы коррекционной работы или внесения в нее определенных корректив.

Целью финишной диагностики, приводящейся на заключительном этапе (окончание учебного года, окончание обучения на начальной ступени школьного образования), выступает оценка достижений обучающегося в соответствии с планируемыми результатами освоения, обучающимися программы коррекционной работы.

Организационно-содержательные характеристики стартовой, текущей и финишной диагностики разрабатывает образовательная организация с учетом типологических и индивидуальных особенностей обучающихся, их индивидуальных особых образовательных потребностей.

Для оценки результатов освоения слабовидящими обучающимися программы коррекционной работы используется метод экспертной оценки, который представляет собой процедуру оценки результатов на основе мнений группы специалистов (экспертов). Данная группа экспертов, в рамках деятельности Лицейского психолого-медико-педагогического консилиума, объединяет всех участников образовательного процесса - тех, кто обучает, воспитывает и тесно контактирует с обучающимся. Задачей такой экспертной группы является выработка общей оценки достижений, обучающегося в сфере социальной (жизненной) компетенции, которая обязательно включает мнение семьи, близких ребенка. Основой оценки продвижения ребенка в социальной (жизненной) компетенции служит анализ изменений его поведения в повседневной жизни - в школе и дома.

Для полноты оценки достижений планируемых результатов освоения обучающимися программы коррекционной работы, следует учитывать мнение родителей (законных представителей), поскольку наличие положительной динамики обучающихся по интегративным показателям, свидетельствующей об ослаблении (отсутствии ослабления) степени влияния нарушений развития, на жизнедеятельность обучающихся, проявляется не только в учебно-познавательной деятельности, но и повседневной жизни.

В случаях стойкого отсутствия положительной динамики в результатах освоения программы коррекционной работы обучающегося в случае согласия родителей (законных представителей) необходимо направить на расширенное психолого-медико-педагогическое обследование для получения необходимой информации, позволяющей внести коррективы в организацию и содержание программы коррекционной работы.

Основным объектом оценки достижений планируемых результатов освоения слабовидящими обучающимися программы коррекционной работы выступает наличие положительной динамики развития обучающихся в интегративных показателях. К таким интегративным показателям относятся:

сформированность умения использовать все анализаторы и компенсаторные способы действия в учебно-познавательном процессе и повседневной жизни;

сформированность навыков ориентировки в микропространстве и умений ориентироваться в макропространстве;

сформированность адекватных (в соответствии с возрастом) предметных (конкретных и обобщенных), пространственных представлений о предметах, объектах и явлениях окружающей жизни;

проявление познавательного интереса, познавательной активности;  
наличие представлений (соответствующих возрасту) о современных тифлотехнических, оптических и технических средствах, облегчающих познавательную и учебную деятельность, и готовности их активного использования;

проявление стремления к самостоятельности и независимости от окружающих (в бытовых вопросах);

Результаты освоения слабовидящими обучающимися программы коррекционной работы не выносятся на итоговую оценку.

## **2. СОДЕРЖАТЕЛЬНЫЙ РАЗДЕЛ**

**2.1.** Федеральные рабочие программы учебных предметов, внеурочной деятельности «Разговоры о важном», «Учусь создавать проект» и «Функциональная грамотность» соответствуют требованиям в ФГОС НОО и ФООП НОО. Во внеурочной деятельности для обучающихся с ОВЗ добавлена программа 1-2 класс «Театральный калейдоскоп», 3-4 класс «РазвивайКа».

**2.1.1.** Рабочая программа курса внеурочной деятельности «Театральный калейдоскоп» *(приложение 1)*

**2.1.2.** Рабочая программа курса внеурочной деятельности «Развивай-Ка» *(приложение 2)*

**2.2** Программа формирования УУД соответствуют требованиям в ФГОС НОО и ФООП НОО

### **2.3. Программа коррекционной работы**

Программа коррекционной работы предусматривает индивидуализацию специального сопровождения слабовидящего обучающегося. Содержание программы коррекционной работы для каждого обучающегося определяется с учетом его особых образовательных потребностей на основе рекомендаций ПМПК, ИПРА (при наличии).

Целью программы коррекционной работы выступает создание системы комплексной помощи слабовидящим обучающимся в освоении АООП НОО, коррекция недостатков в физическом и (или) психическом и речевом развитии обучающихся, их социальная адаптация.

Направления и содержание программы коррекционно-развивающей работы осуществляются во внеурочное время в объеме не менее 5 часов (пункт 3.4.16 Санитарно-эпидемиологических требований).

Перечень индивидуально-ориентированных коррекционных мероприятий, обеспечивающих слабовидящим обучающимся удовлетворение особых образовательных потребностей, их интеграцию и (или) инклюзию в образовательной организации и освоение ими АООП НОО:

игры, направленные на коррекцию и развитие дефицитных функций (сенсорных, моторных, психических) слабовидящего обучающегося;

упражнения, направленные на развитие зрительного восприятия, умений и навыков

пространственной, социально-бытовой ориентировки, коммуникативной деятельности, осязания и мелкой моторики слабовидящего обучающегося;

создание ситуаций, обеспечивающих возможность активного использования освоенных компенсаторных способов действия, умений и навыков, восстановленных и скорректированных зрительных функций в разных видах учебной деятельности;

приемы работы, направленные на развитие навыков самостоятельной работы, развитие познавательной активности, познавательных интересов, формирование эмоционально-волевой сферы и положительных качеств личности.

Программа коррекционной работы обеспечивает:

выявление особых образовательных потребностей слабовидящих обучающихся, обусловленных недостатками в их физическом и (или) психическом развитии;

создание адекватных условий для реализации особых образовательных потребностей слабовидящих обучающихся ;

осуществление индивидуально-ориентированного психолого-педагогического сопровождения слабовидящих обучающихся с учетом их особых образовательных потребностей;

оказание помощи в освоении обучающимися АООП НОО;

возможность развития коммуникации, социальных и бытовых навыков, адекватного учебного поведения, взаимодействия со взрослыми и детьми, формированию представлений об окружающем мире и собственных возможностях.

### **Цель программы**

Создание системы комплексной помощи слабовидящим обучающимся в освоении АООП НОО, коррекция недостатков в физическом и (или) психическом и речевом развитии обучающихся, их социальная адаптация.

### **Задачи программы:**

- определение особых образовательных потребностей слабовидящих обучающихся;
- повышение возможностей слабовидящих обучающихся в освоении АООП НОО и интеграции в образовательный процесс;
  - своевременное выявление обучающихся с трудностями адаптации в образовательно-воспитательном процессе;
  - создание и реализация условий, нормализующих анализаторную, аналитико-синтетическую и регуляторную деятельность на основе координации педагогических, психологических и медицинских средств воздействия в процессе комплексной психолого-медико-педагогической коррекции;
  - оказание родителям (законным представителям) слабовидящих обучающихся консультативной и методической помощи по медицинским, социальным, психологическим, правовым и другим вопросам.

### **Принципы коррекционной работы**

Принцип приоритетности интересов обучающегося определяет отношение работников организации, которые призваны оказывать каждому обучающемуся помощь в развитии с учетом его индивидуальных образовательных потребностей.

Принцип системности - обеспечивает единство всех элементов коррекционно-воспитательной работы: цели и задач, направлений осуществления и содержания, форм, методов и приемов организации, взаимодействия участников.

Принцип непрерывности обеспечивает проведение коррекционной работы на всем протяжении обучения школьников с учетом изменений в их личности.

Принцип вариативности предполагает создание вариативных программ коррекционной работы с обучающимся с учетом их особых образовательных потребностей и возможностей психофизического развития.

Принцип комплексности коррекционного воздействия предполагает необходимость всестороннего изучения обучающихся и предоставления квалифицированной помощи специалистов разного профиля с учетом их особых образовательных потребностей и возможностей психофизического развития на основе использования всего многообразия методов, техник и приемов коррекционной работы.

Принцип единства психолого-педагогических и медицинских средств, обеспечивающий взаимодействие специалистов психолого-педагогического и медицинского блока в деятельности по комплексному решению задач коррекционно-воспитательной работы.

Принцип сотрудничества с семьей основан на признании семьи как важного участника коррекционной работы, оказывающего существенное влияние на процесс развития ребенка и успешность его интеграции в общество

### **Направления работы**

Программа коррекционной работы на ступени начального общего образования обучающихся включает в себя взаимосвязанные направления, отражающие ее основное содержание:

1. Диагностическая работа обеспечивает выявление особенностей развития и здоровья обучающихся с целью создания благоприятных условий для овладения ими содержанием АООП НОО обучающихся.

*Проведение диагностической работы предполагает осуществление:*

1) психолого-педагогического и медицинского обследования с целью выявления их особых образовательных потребностей:

- развития познавательной сферы, специфических трудностей в овладении содержанием образования и потенциальных возможностей;
- развития эмоционально-волевой сферы и личностных особенностей обучающихся;
- определение социальной ситуации развития и условий семейного воспитания обучающегося;

2) мониторинга динамики развития обучающихся, их успешности в освоении АООП НОО слабовидящими обучающимися;

3) анализа результатов обследования с целью проектирования и корректировки коррекционных мероприятий.

2. Коррекционно-развивающая работа обеспечивает организацию мероприятий, способствующих личностному развитию учащихся, коррекции недостатков в психофизическом развитии и освоению ими содержания образования.

*Коррекционно-развивающая работа включает:*

- разработка оптимальных для развития слабовидящих обучающихся групповых и индивидуальных коррекционных программ (методик, методов и приёмов обучения) в соответствии с их особыми образовательными потребностями;
- формирование в классе психологического климата комфортного для всех обучающихся;
- обеспечение ребенку успеха в различных видах деятельности с целью предупреждения негативного отношения к учебе, ситуации школьного обучения в целом;
- повышение мотивации к школьному обучению;
- организацию и проведение специалистами индивидуальных и групповых занятий по психокоррекции, необходимых для преодоления нарушений развития обучающихся;
  - развитие эмоционально-волевой и личностной сферы обучающегося и коррекцию его поведения;
  - организация внеурочной деятельности, направленной на развитие познавательных интересов учащихся, их общее социально-личностное развитие;
  - социальное сопровождение обучающегося в случае неблагоприятных условий жизни при психотравмирующих обстоятельствах.

3. Консультативная работа обеспечивает непрерывность специального сопровождения слабовидящих обучающихся в освоении АООП НОО, консультирование специалистов, работающих с детьми, их семей по вопросам реализации дифференцированных психолого-педагогических условий обучения, воспитания, коррекции, развития и социализации обучающихся.

*Консультативная работа включает:*

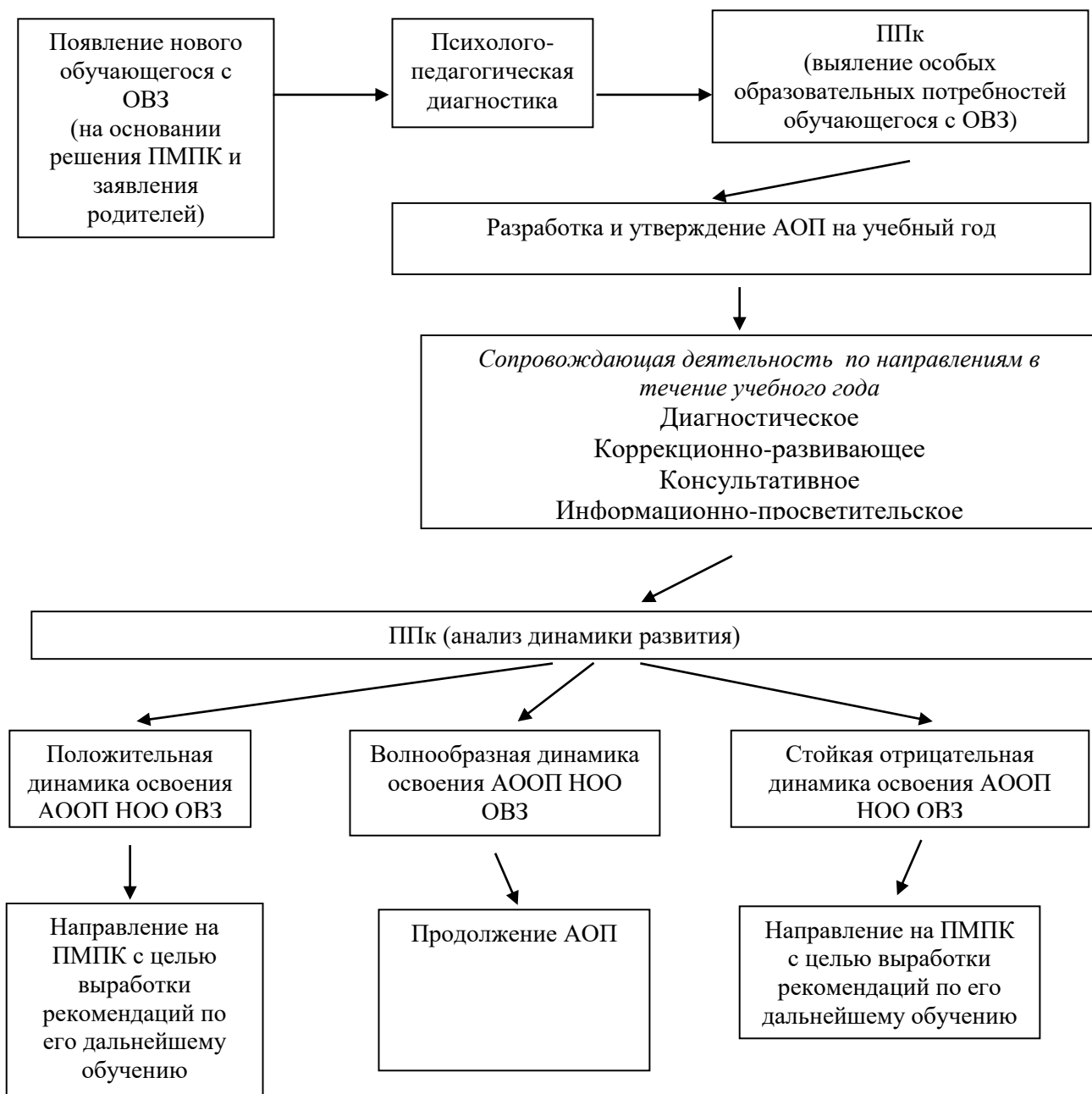
- психолого-педагогическое консультирование педагогов по решению проблем в развитии и обучении, поведении и межличностном взаимодействии конкретных обучающихся;
- консультативную помощь семье в вопросах решения конкретных вопросов воспитания и оказания возможной помощи обучающимся в освоении АООП НОО.

4. Информационно-просветительская работа предполагает осуществление разъяснительной деятельности в отношении педагогов и родителей по вопросам, связанным с особенностями осуществления процесса обучения и воспитания обучающихся, взаимодействия с педагогами и сверстниками, их родителями (законными представителями) и др.

*Информационно-просветительская работа включает:*

- проведение тематических выступлений для педагогов и родителей по разъяснению индивидуально-типологических особенностей различных категорий обучающихся;
- оформление информационных стендов, печатных и других материалов;
- психологическое просвещение педагогов с целью повышения их психологической компетентности;
- психологическое просвещение родителей с целью формирования у них элементарной психолого-психологической компетентности.

### Система комплексного психолого-медико-педагогического сопровождения слабовидящего обучающегося



Реализация программы коррекционной работы предполагает функционирование системы комплексного психолого-медико-педагогического сопровождения и поддержки слабовидящих обучающихся, включающую:

- комплексную психолого-педагогическую диагностику;
- мониторинг динамики развития, успешности освоения АООП НОО;
- проведение групповых и индивидуальных коррекционных занятий, направленных на улучшение предметных и достижение метапредметных и личностных результатов образования.

Разработка, корректировка и обсуждение результатов реализации программы коррекционной работы осуществляется на заседаниях психолого-медико-педагогического консилиума.

### **Механизм взаимодействия в разработке и реализации коррекционных мероприятий**

Основными механизмами реализации программы коррекционной работы являются оптимально выстроенное взаимодействие специалистов Лицея, обеспечивающее комплексное, системное сопровождение учебно-образовательного процесса, и социальное партнерство, предполагающее профессиональное взаимодействие Лицея с внешними ресурсами (организациями различных ведомств, другими институтами общества).

#### *1 Взаимодействие специалистов Лицея предусматривает:*

- многоаспектный анализ психофизического развития слабовидящего обучающегося;
- комплексный подход к диагностике, определению и решению проблем слабовидящего обучающегося, к предоставлению ему квалифицированной помощи с учетом потребностей;
- разработку адаптированной образовательной программы сопровождения учащегося (далее - АОП).

#### *2. Социальное партнерство предусматривает:*

- сотрудничество с образовательными организациями и другими ведомствами по вопросам преемственности обучения, развития, социализации, здоровьесбережения слабовидящего обучающихся;
- сотрудничество со средствами массовой информации;
- сотрудничество с родительской общественностью.

### **Перечень, содержание и план реализации индивидуально ориентированных коррекционных мероприятий, обеспечивающих удовлетворение особых образовательных потребностей слабовидящих обучающихся**

Коррекционное мероприятие	Задачи мероприятия	Содержание деятельности	Сроки	Ответственные	Результат
<b>Диагностика</b>	1. Выявлять детей с ограниченными возможностями и здоровья (1 класс, прибывшие в лицей). 2. Изучать Особенности развития	1. Педагогическая диагностика 2. Логопедическое обследование по методике О.Е. Грибовой, Т.А. Фотековой 3. Дефектологическое обследование.	Сентябрь Декабрь Май	Классный руководитель Учитель-логопед Педагог-психолог Учитель-дефектолог	Результатом данного этапа является анализ особенностей развития детей, определения специфики и их особых образовательных потребностей. Оценка условий

	обучающихся с ОВЗ. 3. Оценить условия реализации коррекционной работы.	4. Психологическое обследование (диагностические комплексы С.Д.Забрамной, М.М. Семаго и Н.Я.Семаго, Л.С. Цветковой)			реализации коррекционной работы. <b>Фиксируемый результат:</b> индивидуальные заключения специалистов и характеристика классного руководителя.
<b>Разработка АОП</b>	1.Внести коррективы в адаптированные образовательные программы с учетом выявленных особенностей развития. 2. Реализовать адаптированные образовательные программы для детей с ОВЗ.	1. Проведение заседания психолого-медико-педагогического консилиума лицея с целью координации деятельности участников сопровождения. 2. Подбор содержания материалов, методов, приемов работы с детьми с ОВЗ каждым специалистом, учителями, работающими в данных классах. 3. Корректировка адаптированной образовательной программы для детей с ОВЗ с учетом выявленных у них особенностей.	Сентябрь	Учителя, работающие с детьми с ОВЗ Учитель-логопед Педагог-психолог Учитель-дефектолог	Результатом работы является особым образом организованный образовательный процесс, имеющий коррекционно-развивающую направленность и процесс специального сопровождения детей с ОВЗ при специально созданных условиях обучения, воспитания, развития, социализации. <b>Фиксируемый результат:</b> адаптированная образовательная программа.



<p style="text-align: center;"><b>Реализация АОП</b></p>	<p>1. Реализовывать адаптированную образовательную программу</p>	<p>Реализация адаптированных образовательных программ и их корректировка в течение учебного года на основании систематического динамического наблюдения.</p>	<p>Сентябрь-май</p>	<p>Учителя, работающие с детьми с ОВЗ Учитель-логопед Педагог-психолог Учитель-дефектолог</p>	<p>Динамика развития ребёнка и результаты усвоения знаний, умений и навыков по программе. <b>Фиксируемый результат:</b> анализ контрольных работ, карт знаний, диагностических работ учащихся.</p>
<p style="text-align: center;"><b>Динамическая диагностика</b></p>	<p>1. Внести коррективы в образовательный процесс и коррекционные мероприятия с учетом полученных результатов.</p>	<p>1. Изучение качества и устойчивости результатов коррекционно-развивающей работы. 2. Определение содержания дальнейшей сопровождающей деятельности в рамках образовательной организации.</p>	<p>Май - Июнь</p>	<p>Председатель ППк</p>	<p>Решение о прекращении коррекционно-развивающей работы с учащимися, изменение её характера, корректировка адаптированной образовательной программы и продолжение сопровождающей работы в условиях образовательной организации с учетом полученных результатов. <b>Фиксируемый результат:</b> динамические</p>

					заклучения специалистов и характеристики педагогов.
--	--	--	--	--	--

### **Корректировка коррекционных мероприятий**

При возникновении трудностей в освоении обучающимся содержания АООП НОО обучающихся педагоги, осуществляющие психолого-педагогическое сопровождение, должны оперативно дополнить структуру программы коррекционной работы соответствующим направлением работы, которое будет сохранять свою актуальность до момента преодоления возникших затруднений. В случае нарастания значительных стойких затруднений в обучении, взаимодействии с учителями и обучающимися школы (класса) слабовидящий обучающийся с направляется на комплексное психолого-медико-педагогическое обследование с целью выработки рекомендаций по его дальнейшему обучению.

Психолого-педагогическое сопровождение слабовидящих обучающихся осуществляют специалисты: учитель-дефектолог, логопед, специальный психолог или педагог-психолог, имеющий соответствующую профильную подготовку, социальный педагог, педагог дополнительного образования. Предпочтительно наличие специалиста в штате Организации. При необходимости Программу коррекционной работы может осуществлять специалист, работающий в иной организации (Центре психолого-педагогической коррекции и реабилитации, ПМПК и др.).

### **Специальные условия обучения и воспитания обучающихся с ОВЗ в Лицее**

Специальные условия обучения и воспитания заключаются в:

- соблюдении допустимого уровня нагрузки;
- обеспечении постоянного контроля за усвоением учебных знаний для профилактики пробелов в них вместе с щадящей системой оценивания;
- организации систематической помощи в усвоении учебных предметов, требующих высокой степени сформированности абстрактно-логического мышления, в том числе с использованием специальных пособий и дидактических материалов;
- изменением обычного для основного общего образования соотношения словесных, наглядных и практических методов обучения и воспитания;
- ориентацией при оценке результатов обучения на индивидуальную динамику освоения изучаемого предмета.

АООП НОО слабовидящих обучающихся, имеющих инвалидность, дополняется индивидуальной программой реабилитации (ИПР) инвалида в части создания специальных условий получения образования.

### **Планируемые результаты освоения слабовидящими обучающимися программы коррекционной работы**

Результаты специальной поддержки отражают:

- способность усваивать новый учебный материал, адекватно включаться в классные занятия и соответствовать общему темпу занятий;
- способность использовать речевые возможности на уроках при ответах и в других ситуациях общения, умение передавать свои впечатления, умозаключения так, чтобы быть понятным другим человеком, умение задавать вопросы;
- способность к наблюдательности, умение замечать новое;
- овладение эффективными способами учебно-познавательной и предметно-практической деятельности;
- стремление к активности и самостоятельности в разных видах предметно-практической деятельности;
- умение ставить и удерживать цель деятельности; планировать действия; определять и сохранять способ действий; использовать самоконтроль на всех этапах деятельности; осуществлять словесный отчет о процессе и результатах деятельности; оценивать процесс и результат деятельности;
- сформированные в соответствии с требованиями к результатам освоения АООП НОО предметные, метапредметные и личностные результаты;
- сформированные в соответствии АООП НОО универсальные учебные действия.

Требования к результатам освоения программы коррекционной работы конкретизируются применительно к каждому слабовидящему обучающемуся в соответствии с его потенциальными возможностями и особыми образовательными потребностями.

Коррекционно-развивающая работа для обучающихся с ОВЗ реализуется с помощью следующих коррекционно-развивающих курсов: «Подгрупповые логопедические занятия» (приложение 3), «Психокоррекционные занятия с обучающимися младшего школьного возраста» (приложение 4), «Развитие познавательной сферы мл.шк» (приложение 6).

**2.4. Рабочая программа воспитания АООП НОО слабовидящих обучающихся вариант 4.1** (приложение 4 к ООП НОО МОУ Лицей №1).

### **3. ОРГАНИЗАЦИОННЫЙ ОТДЕЛ**

**3.1. Учебный план начального общего образования для слабовидящих обучающихся** (приложение 1 к ООП НОО МОУ Лицей №1)

Перевод учащихся на обучение по АООП НОО для слабовидящих обучающихся осуществляется на основании коллегиального заключения психолого-медико-педагогической комиссии (далее – ПМПК) и заявления родителей (законных представителей).

Учебный план предполагает, что слабовидящий обучающийся получает образование, полностью соответствующее по итоговым достижениям к моменту завершения обучения образованию обучающихся, не имеющих ограничений по возможностям здоровья, в те же сроки обучения, а соответственно обязательные предметные области и учебные предметы соответствуют положениям федерального учебного плана в ФООП НОО.

Обязательным является систематическая специальная и психолого-педагогическая поддержка. Основным направлением в специальной поддержке являются: удовлетворение

особых образовательных потребностей слабовидящих учащихся; коррекционная помощь в овладении базовым содержанием обучения; развитие эмоционально-личностной сферы и коррекции её недостатков; развитие познавательной деятельности и целенаправленное формирование высших психических функций; формирование произвольной регуляции деятельности и поведения; коррекция нарушений устной и письменной речи.

Во внеурочную область федерального учебного плана включаются коррекционно-развивающие курсы по программе коррекционной работы в объеме 5 часов в неделю на одного обучающегося Р (пункт 3.4.16. Санитарно-эпидемиологических требований).

Календарный план воспитательной работы отражён в *приложении №3 к ООП НОО МОУ Лицей №1*.

### **3.2. Календарный учебный график** (*приложение 2 к ООП НОО МОУ Лицей №1*)

Организация образовательной деятельности осуществляется по учебным четвертям в режиме 5-дневной учебной недели с учетом законодательства Российской Федерации.

Продолжительность учебного года при получении начального общего образования составляет 33 недели – для учащихся 1 классов и 34 недели – для учащихся 2-4 классов .

Учебный год в образовательной организации начинается 1 сентября. Если этот день приходится на выходной день, то в этом случае учебный год начинается в первый, следующий за ним, рабочий день.

С целью профилактики переутомления в календарном учебном графике предусматривается чередование периодов учебного времени и каникул. Продолжительность каникул составляет не менее 7 календарных дней. Продолжительность учебных четвертей составляет: I четверть - 8 учебных недель; II четверть - 8 учебных недель; III четверть - 11 учебных недель, IV четверть - 7 учебных недель.

Календарный учебный график образовательной организации составляется с учётом мнений участников образовательных отношений, региональных и этнокультурных традиций, плановых мероприятий учреждений культуры региона и определяет чередование учебной деятельности (урочной и внеурочной) и плановых перерывов при получении образования для отдыха и иных социальных целей (каникул) по календарным периодам учебного года. И оформляются ежегодно в *приложении 2* к ООП НОО МОУ Лицей № 1.

Учебный день включает в себя специально организованные занятия / уроки, а также паузу, время прогулки, выполнение домашних заданий. Обучение и воспитание происходит, как в ходе занятий / уроков, так и во время другой (внеурочной) деятельности обучающегося в течение учебного дня. Для каждого обучающегося разрабатывается индивидуальное расписание учебных, внеурочных и коррекционных занятий.

Число уроков в день: для обучающихся 1 классов – не должно превышать 4 уроков и один день в неделю – не более 5 уроков, за счет урока физической культуры; для обучающихся 2 – 4 классов – не более 5 уроков. В 1 классах используется «ступенчатый» режим обучения: в первом полугодии (в сентябре, октябре – по 3 урока в день по 35 минут каждый, в ноябре-декабре – по 4 урока по 35 минут каждый; январь-май – по 4 урока по 40 минут каждый) Продолжительность перемен между уроками составляет 10 минут, большие перемены после 2-го и 3-го уроков - 20 минут.

Между началом коррекционных, внеклассных, кружков, секций и последним уроком устраивается перерыв продолжительностью не менее 30 минут.

### 3.3 Система специальных условий реализации АООП НОО

#### *Кадровые условия*

Условия	Наличие условий	Соответствие условиям	Планируемые действия и изменения	Сроки
Укомплектованность кадров	100%	Соответствует	Для реализации ООП НОО поддерживать 100% укомплектованность квалифицированными кадрами	Постоянно
Соответствие уровня квалификации работников Лицея и их функциональных обязанностей	100%	Соответствует	Повышение и поддержка уровня квалификации работников образования Лицея.	Постоянно
Наличие системы непрерывного профессионального развития и повышения квалификации педагогических работников.	100%	Соответствует	Повышение качества профессионального развития через повышение квалификации педагогических работников и систему методической работы в Лицее.	Постоянно
Функционирование системы оценки деятельности членов педагогического коллектива.	100%	Соответствует	Развивать и совершенствовать систему мониторинга оценки деятельности педагогических работников.	Постоянно

#### *Психолого-педагогические условия*

Наличие преемственности содержания и форм организации образовательного процесса по отношению к дошкольному образованию с учётом специфики возрастного психофизического развития обучающихся.	100%	Соответствует	Поддержание преемственности содержания и форм образовательного процесса по отношению к дошкольному образованию через сотрудничество с педагогами дошкольных образовательных организаций	Постоянно
Функционирование системы формирования и	80%	Соответствует	Развитие психолого-педагогической	Постоянно

развития психолого-педагогической компетентности участников образовательного процесса.			компетентности участников образовательного процесса через совершенствование психолого- педагогического сопровождения.	
Наличие вариативности направлений и форм, а также диверсификацию уровней психолого-педагогического сопровождения участников образовательного процесса.	100%	Соответствует	Реализация программы психолого-педагогического сопровождения учащихся Лицея. Реализация лонгитюдных диагностических исследований.	Постоянно
Использование методов дифференциации и индивидуализации обучения.	100%	Соответствует	Использовать методы дифференциации и индивидуализации обучения в урочной и внеурочной деятельности	Постоянно

#### **Финансовое обеспечение**

Финансовое обеспечение государственных гарантий на получение слабовидящих обучающихся общедоступного и бесплатного образования осуществляется на основе нормативов, определяемых органами государственной власти субъектов РФ, обеспечивающих реализацию АООП НОО в соответствии с ФГОС НОО обучающихся с ОВЗ

Определение объёма расходов, необходимых для реализации АООП НОО и достижения планируемых результатов, а также механизма их формирования.	100%	Соответствует	Использовать долгосрочное планирование при формировании проекта муниципального задания и плана финансово-хозяйственной деятельности Лицея.	Постоянно
Разработка нормативных локальных актов (внесение изменений в них), регламентирующих установление заработной платы работников Лицея, в т.ч. стимулирующих надбавок и доплат, порядка и размеров премирования.	100%	Соответствует	Формирование рабочих групп из числа педагогических работников Лицея по своевременному внесению изменений в коллективный договор Лицея, определение вида стимулирующих выплат педагогическим работникам, имеющим высокие результаты обучающихся в	Постоянно

			рамках реализации АООП НОО.	
Заключение дополнительных соглашений к трудовому договору с педагогическими работниками.	100%	Соответствует	Заключать дополнительные соглашения к трудовому договору с педагогическими работниками, реализующими ФГОС НОО.	Постоянно

**Материально-технические условия**

Материально-технические условия Лицея отвечают особым образовательным потребностям обучающихся с ЗПР:

Анализ материально-технического обеспечения введения и реализации ФГОС.	100%	Соответствует	Проведение анализа материально-технического обеспечения с периодичностью не реже 1 раза в год (при проведении инвентаризации)	до 30.11. ежегодно
Обеспечение соответствия материально-технической базы Лицея требованиям ФГОС	100%	Соответствует	Поддержание материально-технической базы Лицея в соответствии с требованиями ФГОС.	Постоянно
Обеспечение укомплектованности библиотеки Лицея печатными и электронными образовательными ресурсами.	100%	Соответствует	Поддерживать укомплектованность библиотеки печатными и электронными образовательными ресурсами в соответствии с требованиями ФГОС.	Постоянно

**Информационно-методические условия**

Обеспеченность информационно-образовательными ресурсами в виде печатной продукции.	100%	Соответствует	Поддерживать укомплектованность печатными образовательными ресурсами.	Постоянно
--	------	---------------	---	-----------

Обеспеченность информационно-образовательными ресурсами на сменных оптических носителях.	100%	Соответствует	Улучшать качество и количество информационно-образовательными ресурсами на сменных оптических носителях в соответствии с современными требованиями.	Постоянно
Доступ всех педагогов в информационно-образовательные ресурсы Интернета.	100%	Соответствует	Разработать локальный нормативный акт по доступу педагогических работников к сети Интернет.	Постоянно
Наличие современной вычислительной и информационно-телекоммуникационной инфраструктуры.	100%	Соответствует	Поддерживать техническое состояние имеющейся инфраструктуры на современном уровне.	Постоянно
Использование прикладных программ в т. Ч. поддерживающих административную и финансово-хозяйственную деятельность Лицея	100%	Соответствует	Активное использование имеющихся программ. Внедрение новых прикладных программ в т.ч поддерживающих административные и финансово-хозяйственную деятельность Лицея	Постоянно

### **Организация пространства**

Требования к условиям	Соответствие требованиям	Количество
Наличие кабинета педагога-психолога	Имеется оборудованный кабинет педагога-психолога	1
Наличие оборудованного кабинета учителя-логопеда	Имеется оборудованный кабинет учителя-логопеда	1
Наличие оборудованного кабинета для учебных занятий и занятий внеурочной деятельностью	Имеются оборудованные кабинеты	7